

**ROZPORZĄDZENIE  
MINISTRA GOSPODARKI**

z dnia 30 grudnia 2005 r.

**zmieniające rozporządzenie w sprawie przyjęcia Uzupełnienia Sektorowego  
Programu Operacyjnego Wzrost konkurencyjności przedsiębiorstw, lata 2004-2006**

Na podstawie art. 11 ust. 5 ustawy z dnia 20 kwietnia 2004 r. o Narodowym Planie Rozwoju (Dz. U. Nr 116, poz. 1206 oraz z 2005 r. Nr 90, poz. 759) zarządza się, co następuje:

§ 1.

W rozporządzeniu Ministra Gospodarki i Pracy z dnia 6 sierpnia 2004 r. w sprawie przyjęcia Uzupełnienia Sektorowego Programu Operacyjnego Wzrost konkurencyjności przedsiębiorstw, lata 2004-2006 (Dz. U. Nr 197, poz. 2023 oraz z 2005 r. Nr 9, poz. 63, Nr 108, poz. 906 i Nr 206, poz. 1716) w załączniku "Uzupełnienie Sektorowego Programu Operacyjnego Wzrost konkurencyjności przedsiębiorstw, lata 2004-2006" wprowadza się następujące zmiany:

1) w „Słowniku terminologicznym z wykazem skrótów”:

a) skreśla się część tabeli w brzmieniu:

<b>„DIF</b>	Departament Instrumentów Finansowych w —> MGiP.”.
-------------	------------------------------------------------------

b) skreśla się część tabeli w brzmieniu:

<b>„DWK</b>	Departament Zarządzania Programem Wzrostu Konkurencyjności Przedsiębiorstw w MGiP.
<b>DZE</b>	Departament Inwestycji Zagranicznych i Promocji Eksportu w —> MGiP.”,

c) skreśla się część tabeli w brzmieniu:

<b>„IP</b>	Departament Instytucji Płatniczej w Ministerstwie Finansów”.
------------	--------------------------------------------------------------

d) po części tabeli w brzmieniu:

<b>Kwalifikacja wydatków</b>	Spełnienie przez wydatki —>działań lub —>operacji określonych warunków, do których należą: (1) zgodność z wymogami Funduszu, z którego miałyby pochodzić pomoc; (2) spójność planowanych —>działań lub —>operacji z zatwierdzonym —>programem operacyjnym. (z ana. <i>eliability (ofexpenditure)</i> ).
------------------------------	---------------------------------------------------------------------------------------------------------------------------------------------------------------------------------------------------------------------------------------------------------------------------------------------------------

dodaje się część tabeli w brzmieniu:

<b>„MEiN</b>	Ministerstwo Edukacji i Nauki”.
--------------	---------------------------------

e) po części tabeli w brzmieniu:

<b>„MF</b>	Ministerstwo Finanów”,
------------	---------------------------

dodaje się część tabeli w brzmieniu:

<b>„MG</b>	Ministerstwo Gospodarki”,
------------	---------------------------

f) po części tabeli w brzmieniu:

<b>„Monitoring rzeczowy</b>	Monitorowanie postępu realizacji → programów i → projektów poprzez system → wskaźników określonych w → dokumentach programowych; (z ang. <i>physical monitoring</i> ).”
-----------------------------	-------------------------------------------------------------------------------------------------------------------------------------------------------------------------

dodaje się część tabeli w brzmieniu:

<b>„MRR</b>	Ministerstwo Rozwoju Regionalnego”;
-------------	----------------------------------------

2) część „**WPROWADZENIE**” otrzymuje brzmienie:

### **„WPROWADZENIE**

Niniejsze Uzupelnienie SPO-WKP<sup>1</sup> przedstawia przyjętą strategię realizacji celu SPO-WKP zdefiniowanego jako poprawa pozycji konkurencyjnej przedsiębiorstw działających na terenie Polski w warunkach JRE. Strategia ta wyznacza dwa Priorytety, które określają obszary interwencji w ramach SPO-WKP. Priorytetami tymi są:

- **rozwój przedsiębiorczości i wzrost innowacyjności poprzez wzmocnienie instytucji otoczenia biznesu,**
- **bezpośrednie wsparcie przedsiębiorstw.**

Zgodnie z art. 11 ust. 2 ustawy o NPR Uzupelnienie SPO-WKP przedstawia listę i szczegółowy opis działań przewidzianych do realizacji wraz z oceną ich spójności z ww. Priorytetami SPO-WKP. Zawiera również wskaźniki monitorowania realizacji SPO-WKP, jego priorytetów i poszczególnych działań, rodzaje potencjalnych Ostatecznych Odbiorców (beneficjentów), podział środków finansowych odnoszący się do SPO-WKP, jego priorytetów operacyjnych i działań oraz szczegółowe zasady udzielania dofinansowania i jego maksymalną wysokość w ramach działań.

Do Uzupelnienia SPO-WKP załączone są także zasady kwalifikacji wydatków oraz zasady wyboru projektów, jak również inne niezbędne informacje dla potencjalnych Ostatecznych Odbiorców (beneficjentów) i instytucji zaangażowanych we wdrażanie i zarządzanie SPO-WKP.

Ważnym elementem Uzupelnienia SPO-WKP jest plan finansowy przedstawiający podział środków przeznaczonych na realizację poszczególnych działań z podziałem na lata, w okresie 2004-2006. Środki finansowe przeznaczone na realizację zatwierdzonych projektów będą uruchamiane z udziałem środków EFRR, co oznacza, że projekty

<sup>1</sup> Uzupelnienie SPO-WKP zostało przygotowane zgodnie z wytycznymi zawartymi w rozporządzeniu 1260/1999 oraz zgodnie z metodologicznymi dokumentami roboczymi Komisji Europejskiej. W prace nad Uzupelnieniem SPO-WKP byli zaangażowani wszyscy Beneficjenci Końcowi (instytucje wdrażające) i Instytucje Pośredniczące wyznaczone dla SPO-WKP oraz wybrane departamenty byłego MGiP.

muszą być zgodne z obszarami interwencji określonymi w rozporządzeniu 1783/1999, a koszty ich realizacji kwalifikowane zgodnie z rozporządzeniem 448/2004. Wysokość przewidywanego wkładu z EFRR na realizację działań SPO-WKP wynosi 1 251,1 mln €, szacowane dofinansowanie ze środków krajowych publicznych - 461,44 mln €, w których skład wchodzi środki z: budżetu państwa - 388,49 mln €, budżetów j.s.t. - 21,15 mln € oraz 51,8 mln € z NFOŚiGW. Przewidywany wkład sektora prywatnego wynosi 1 147,6 mln €. Pułapy wsparcia ze środków publicznych będą zgodne z regulacjami dotyczącymi pomocy publicznej.

Na realizację Priorytetu 1 SPO-WKP przeznaczono 547,46 mln € z EFRR, co stanowi 43,76% całości środków z EFRR przeznaczonych na realizację działań SPO-WKP. Z krajowych środków publicznych na realizację projektów zgłoszonych w ramach Priorytetu 1 zostanie skierowanych 168,6 mln € (36,55% całości krajowych środków publicznych zaalokowanych na SPO-WKP), a ze środków prywatnych szacuje się dofinansowanie na poziomie 97,33 mln € (8,48% całości przewidywanego wkładu środków prywatnych). Na realizację działań Priorytetu 2 przeznaczono 683,3 mln € z EFRR, co stanowi 54,62% całości wkładu z tego funduszu na dofinansowanie działań w ramach SPO-WKP. Z krajowych środków publicznych dofinansowanie wyniesie 286 mln € (61,98%).

Dofinansowanie ze strony sektora prywatnego szacuje się na poziomie 1 050,29 mln €, co stanowi 91,52% całości środków prywatnych przewidzianych do współfinansowania projektów w ramach SPO-WKP. Jak wspomniano wcześniej, część środków będzie pochodziło z NFOŚiGW. Szacuje się, że będzie to kwota w wysokości 51,8 mln €. Pokryje ona część dofinansowania dla projektów w zakresie ochrony środowiska w ramach Priorytetu 2.

Na działania w zakresie pomocy technicznej przewidziano 20,3 mln € z EFRR oraz 6,8 mln € z budżetu państwa.

Uzupełnienie SPO-WKP zawiera również plan promocji SPO-WKP (z ang. Communications Action Plan), który został przygotowany zgodnie z wytycznymi rozporządzenia 1159/2000. Plan promocji zawiera cele, grupy Ostatecznych Odbiorców (beneficjentów), strategię promocji zastosowanych środków komunikacji i informacji oraz listę instytucji odpowiedzialnych za realizację zadań promocyjnych.”;

3) w części **III.1.1 Działanie 1.1 „Wzmocnienie instytucji wspierających działalność przedsiębiorstw”**:

a) tabela zamieszczona pod tytułem działania otrzymuje brzmienie:

<b>„Nazwa Programu Operacyjnego</b>	SPO-WKP
<b>Nazwa Priorytetu</b>	Rozwój przedsiębiorczości i wzrost innowacyjności poprzez wzmocnienie instytucji otoczenia biznesu
<b>Nazwa działania</b>	Wzmocnienie instytucji wspierających działalność przedsiębiorstw
<b>Nazwa poddziałania</b>	1.1.1 Wsparcie instytucji otoczenia biznesu zrzeszonych w sieci KSU 1.1.2 Wsparcie instytucji otoczenia biznesu oraz sieci instytucji otoczenia biznesu

<b>Kategoria interwencji</b>	163
<b>Numer działania</b>	1.1
<b>Czas trwania działania</b>	maj 2004 - grudzień 2006
<b>Instytucja Zarządzająca</b>	Minister właściwy do spraw rozwoju regionalnego
<b>Instytucja Pośrednicząca</b>	Minister właściwy do spraw gospodarki
<b>Beneficjent Końcowy (instytucja wdrażająca)</b>	PARP <sup>2</sup>
<b>Ostateczni Odbiorcy (beneficjenci)</b>	PARP, instytucje otoczenia biznesu (nie nastawione na zysk) oraz ponadregionalne lub regionalne sieci tych instytucji
<b>Instytucja Płatnicza</b>	Minister właściwy do spraw finansów publicznych
<b>Rodzaj pomocy</b>	Bezzwrotne wsparcie finansowe
<b>Maksymalna wysokość pomocy (w % kwalifikujących się wydatków)</b>	1.1.1 - 100% (wsparcie nie jest pomocą publiczną), 1.1.2 - 85% (wsparcie nie jest pomocą publiczną)
<b>Publiczne wsparcie finansowe ogółem</b>	37,613711 mln €
<b>Wsparcie finansowe z EFRR</b>	30,810453 mln €
<b>Publiczne wsparcie finansowe krajowe</b>	6,803258 mln €
<b>Środki prywatne</b>	4,629783 mln €
<b>Wkład publiczny w środkach ogółem (w %)</b>	89,04%
<b>Wkład EFRR w całości środków publicznych (w %)</b>	81,9%
<b>Publiczny wkład krajowy w całości środków publicznych (w %)</b>	18,09%
<b>Wkład EFRR w środkach ogółem (w %)</b>	75%
<b>Wkład publiczny krajowy w środkach ogółem (w %)</b>	16,10%

<sup>2</sup> W przypadku poddziałania 1.1.1, gdzie Ostatecznym Odbiorcą (beneficjentem) jest PARP, rolę Beneficjenta Końcowego (instytucji wdrażającej) pełni minister właściwy do spraw gospodarki.

<b>Wkład środków prywatnych w środkach ogółem (w %)</b>	10,95%
<b>Skład Komitetu Sterującego</b>	W skład Komitetu Sterującego wchodzi: <ul style="list-style-type: none"> <li>- przedstawiciele Instytucji Zarządzającej,</li> <li>- przedstawiciele Instytucji Pośredniczących,</li> <li>- przedstawiciele Jednostki monitorująco-kontrolnej EFRR,</li> <li>- przedstawiciele innych ministrów właściwych ze względu na rodzaj działalności objętej SPO-WKP,</li> <li>- przedstawiciele ogólnopolskich organizacji j.s.t.,</li> <li>- przedstawiciele partnerów społeczno-gospodarczych.</li> </ul>
<b>Skład Grup Roboczych ds. oceny projektów</b>	<ul style="list-style-type: none"> <li>- przedstawiciele Instytucji Zarządzającej,</li> <li>- przedstawiciele Instytucji Pośredniczącej właściwej dla działania 1.1,</li> <li>- przedstawiciele Beneficjenta Końcowego (instytucji wdrażającej) właściwego dla działania 1.1, (z wyjątkiem Grupy Roboczej ds. oceny projektów dla poddziałania 1.1.1, w której skład będą wchodzić przedstawiciele MG.),</li> <li>- eksperci.”,</li> </ul>

b) część „Beneficjent Końcowy (instytucja wdrażająca), Ostateczni Odbiorcy (beneficjenci)” otrzymuje brzmienie:

**„Beneficjent Końcowy (instytucja wdrażająca), Ostateczni Odbiorcy (beneficjenci)**

Beneficjentem Końcowym (instytucją wdrażającą) działanie 1.1 jest PARP. Ostatecznymi Odbiorcami (beneficjentami) udzielanego wsparcia w ramach działania 1.1 są: PARP, instytucje otoczenia biznesu (nie nastawione na zysk) oraz ponadregionalne lub regionalne sieci tych instytucji. Wśród sieci instytucji otoczenia biznesu nie nastawionych na zysk znajdują się:

- KSU(w tym KSI),
- sieć PK,
- inne sieci instytucji wspierających rozwój badań, technologii i innowacji, takie jak: Stowarzyszenie Organizatorów Ośrodków Innowacji i Przedsiębiorczości w Polsce, Ośrodki Przekazu Innowacji, sieć Krajowego Punktu Kontaktowego Programów Europejskich oraz podmioty działające w ramach tych sieci,
- organizacje i instytucje działające na rzecz przedsiębiorców: ośrodki otoczenia biznesu, ośrodki informacji gospodarczej, fundusze poręczeń kredytowych i pożyczkowych, inkubatory przedsiębiorczości, agencje rozwoju regionalnego i lokalnego, ośrodki innowacji i technologii, placówki naukowo-badawcze, fundacje, stowarzyszenia, kluby oraz inne organizacje przedsiębiorców i pracodawców,

- organizacje samorządu gospodarczego (izby gospodarcze i przemysłowo-handlowe, izby rzemieślnicze),
- regionalne i ponadregionalne sieci organizacji i instytucji działających na rzecz przedsiębiorców oraz sieci organizacji samorządu gospodarczego.

Wsparcie w ramach tego działania jest adresowane do wszystkich instytucji otoczenia biznesu, niezależnie od tego, w jakim sektorze gospodarki świadczą usługi. Usługi świadczone przez Ostatecznych Odbiorców (beneficjentów) przedsiębiorcom muszą mieć charakter niedyskryminacyjny, czyli świadczone powinny być wszystkim zainteresowanym na tych samych warunkach bez preferencji sektorowych, regionalnych czy innych (np. bez ograniczenia zakresu usług do członków danej izby gospodarczej, przez którą dany projekt jest realizowany).”;

4) w części **III.1.2 Działanie 1.2. „Poprawa dostępności do zewnętrznego finansowania inwestycji przedsiębiorstw”**:

a) tabela zamieszczona pod tytułem działania otrzymuje brzmienie:

<b>„Nazwa Programu Operacyjnego</b>	SPO-WKP
<b>Nazwa Priorytetu</b>	Rozwój przedsiębiorczości i wzrost innowacyjności poprzez wzmocnienie instytucji otoczenia biznesu
<b>Nazwa działania</b>	Poprawa dostępności do zewnętrznego finansowania inwestycji przedsiębiorstw
<b>Nazwa poddziałania</b>	1.2.1 Dokapitalizowanie funduszy mikro-pożyczkowych 1.2.2 Dokapitalizowanie funduszy poręczeń kredytowych 1.2.3 Wspieranie powstawania funduszy kapitału zaangażowanego typu <i>seed capital</i>
<b>Kategoria interwencji</b>	165
<b>Numer działania</b>	1.2
<b>Czas trwania działania</b>	maj 2004 – grudzień 2006
<b>Instytucja Zarządzająca</b>	Minister właściwy do spraw rozwoju regionalnego
<b>Instytucja Pośrednicząca</b>	Minister właściwy do spraw gospodarki
<b>Beneficjent Końcowy (instytucja wdrażająca)</b>	PARP
<b>Ostateczni Odbiorcy (beneficjenci)</b>	1.2.1 regionalne i lokalne fundusze mikro-pożyczkowe 1.2.2 regionalne i lokalne fundusze poręczeń kredytowych 1.2.3 fundusze kapitału zaangażowanego typu <i>seed capital</i>
<b>Instytucja Płatnicza</b>	Minister właściwy do spraw finansów publicznych
<b>Rodzaj pomocy</b>	Wsparcie finansowe
<b>Maksymalna wysokość pomocy (w % kwalifikujących się wydatków)</b>	Wsparcie dla funduszy:

	<p>1.2.1 – 70% (nie jest pomocą publiczną)</p> <p>1.2.2 – 80% (nie jest pomocą publiczną)</p> <p>1.2.3 – 50% (nie jest pomocą publiczną)</p> <p>Wsparcie dla wszystkich rodzajów funduszy nie może być niższe niż 3 mln PLN i wyższe niż 50 mln PLN.</p> <p>Wsparcie dla przedsiębiorców: zgodnie z zatwierdzonym programem pomocowym</p>
<b>Publiczne wsparcie finansowe ogółem</b>	217,793418 mln €
<b>Wsparcie finansowe z EFRR</b>	173,956309 mln €
<b>Publiczne wsparcie finansowe krajowe</b>	43,837109 mln €
<b>Środki prywatne</b>	96,228993 mln€
<b>Wkład publiczny w środkach ogółem (w %)</b>	69,36%
<b>Wkład EFRR w całości środków publicznych (w %)</b>	79,87%
<b>Publiczny wkład krajowy w całości środków publicznych (w %)</b>	20,13%
<b>Wkład EFRR w środkach ogółem (w %)</b>	55,40%
<b>Wkład publiczny krajowy w środkach ogółem (w %)</b>	13,96%
<b>Wkład środków prywatnych w środkach ogółem (w %)</b>	30,64%
<b>Skład Komitetu Sterującego</b>	<p>W skład Komitetu Sterującego wchodzi:</p> <ul style="list-style-type: none"> <li>- przedstawiciele Instytucji Zarządzającej,</li> <li>- przedstawiciele Instytucji Pośredniczących,</li> <li>- przedstawiciele Jednostki monitorująco-kontrolnej EFRR,</li> <li>- przedstawiciele innych ministrów właściwych ze względu na rodzaj działalności objętej SPO-WKP,</li> <li>- przedstawiciele ogólnopolskich organizacji j.s.t.,</li> <li>- przedstawiciele partnerów społeczno-gospodarczych.</li> </ul>
<b>Skład Grup Roboczych ds. oceny projektów</b>	<ul style="list-style-type: none"> <li>-przedstawiciele Instytucji Zarządzającej,</li> <li>- przedstawiciele Instytucji Pośredniczącej właściwej dla działania 1.2,</li> <li>-przedstawiciele Beneficjenta Końcowego (instytucji wdrażającej) właściwego dla działania 1.2,</li> <li>-eksperti.”;</li> </ul>

b) część „Beneficjenci Końcowi (instytucje wdrażające), Ostateczni Odbiorcy (beneficjenci)” otrzymuje brzmienie:

**„Beneficjenci Końcowi (instytucje wdrażające), Ostateczni Odbiorcy (beneficjenci)**

Beneficjentem Końcowym (instytucją wdrażającą) działanie 1.2 jest PARP.

Ostatecznymi Odbiorcami (beneficjentami) działania są:

- regionalne i lokalne fundusze mikro-pożyczkowe,
- regionalne i lokalne fundusze poręczeń kredytowych,
- fundusze kapitału zalążkowego typu *seed capital*.”;

5) w części **III.1.3 Działanie 1.3. „Tworzenie korzystnych warunków dla rozwoju firm”** tabela zamieszczona pod tytułem działania otrzymuje brzmienie:

<b>„Nazwa Programu Operacyjnego</b>	SPO-WKP
<b>Nazwa Priorytetu</b>	Rozwój przedsiębiorczości i wzrost innowacyjności poprzez wzmocnienie instytucji otoczenia biznesu
<b>Nazwa działania</b>	Tworzenie korzystnych warunków dla rozwoju firm
<b>Nazwa poddziałania</b>	-
<b>Kategoria interwencji</b>	161, 163, 164, 311, 312, 319, 321, 322, 324, 333, 345, 351
<b>Numer działania</b>	1.3
<b>Czas trwania działania</b>	maj 2004 – grudzień 2006
<b>Instytucja Zarządzająca</b>	Minister właściwy do spraw rozwoju regionalnego
<b>Instytucja Pośrednicząca</b>	Minister właściwy do spraw gospodarki
<b>Beneficjent Końcowy (instytucja wdrażająca)</b>	ARP S.A.
<b>Ostateczni Odbiorcy (beneficjenci)</b>	Podmioty zarządzające parkami przemysłowymi, naukowo-technologicznymi i inkubatorami technologicznymi, w tym przedsiębiorczości akademickiej, np. agencje rozwoju regionalnego, fundacje, stowarzyszenia lub inne podmioty prawne z udziałem w szczególności samorządów regionalnych i lokalnych, przedsiębiorców, uczelni wyższych i innych podmiotów
<b>Instytucja Płatnicza</b>	Minister właściwy do spraw finansów publicznych
<b>Rodzaj pomocy</b>	Wsparcie finansowe
<b>Maksymalna wysokość pomocy (w % kwalifikujących się wydatków)</b>	Wsparcie dla parków przemysłowych i naukowo-technologicznych oraz inkubatorów technologicznych - 100%  Wsparcie dla przedsiębiorców działających w parkach przemysłowych i naukowo-technologicznych oraz inkubatorach technologicznych – zgodnie z zasadą <i>de minimis</i>

<b>Publiczne wsparcie finansowe ogółem</b>	169,157774 mln €
<b>Wsparcie finansowe z EFRR</b>	126,857774 mln €
<b>Publiczne wsparcie finansowe krajowe (budżet państwa, budżet j.s.t. i inne środki publiczne)</b>	42,300000 mln €
<b>Środki prywatne</b>	0 mln €
<b>Wkład publiczny w środkach ogółem (w %)</b>	100 %
<b>Wkład EFRR w całości środków publicznych (w %)</b>	75 %
<b>Wkład krajowy publiczny w całości środków publicznych (w %)</b>	25 %
<b>Wkład EFRR w środkach ogółem (w %)</b>	75 %
<b>Wkład publiczny krajowy w środkach ogółem (w %)</b>	25 %
<b>Wkład środków prywatnych w środkach ogółem (w %)</b>	0 %
<b>Skład Komitetu Sterującego</b>	W skład Komitetu Sterującego wchodzi: - przedstawiciele Instytucji Zarządzającej, - przedstawiciele Instytucji Pośredniczących, - przedstawiciele Jednostki monitorująco-kontrolnej EFRR, - przedstawiciele innych ministrów właściwych ze względu na rodzaj działalności objętej SPO-WKP, - przedstawiciele ogólnopolskich organizacji j.s.t., - przedstawiciele partnerów społeczno-gospodarczych.
<b>Skład Grup Roboczych ds. oceny projektów</b>	- przedstawiciele Instytucji Zarządzającej, - przedstawiciele Instytucji Pośredniczącej właściwej dla działania 1.3 - przedstawiciele Beneficjenta Końcowego (instytucji wdrażającej) właściwego dla działania 1.3, - eksperci.”;

6) w części III.1.4 Działanie 1.4. „Wzmocnienie współpracy między sferą badawczo-rozwojową a gospodarką”:

a) tabela zamieszczona pod tytułem działania otrzymuje brzmienie:

<b>„Nazwa Programu Operacyjnego</b>	SPO-WKP
<b>Nazwa Priorytetu</b>	Rozwój przedsiębiorczości i wzrost innowacyjności poprzez wzmocnienie instytucji otoczenia biznesu

<b>Nazwa działania</b>	Wzmocnienie współpracy między sferą badawczo-rozwojową a gospodarką
<b>Nazwa poddziałania</b>	<p>1.4.1 Projekty celowe obejmujące badania stosowane i prace rozwojowe: wyłącznie w zakresie badań przemysłowych i przedkonkurencyjnych prowadzonych przez przedsiębiorstwa lub grupy przedsiębiorstw samodzielnie albo we współpracy z instytucjami sfery B+R,</p> <p>1.4.2 Inwestycje związane z budową, modernizacją i wyposażeniem laboratoriów świadczących specjalistyczne usługi dla przedsiębiorstw, realizowane przez jednostki naukowe,</p> <p>1.4.3 Inwestycje związane z budową, modernizacją i wyposażeniem specjalistycznych laboratoriów CZT i Centrów Doskonałości działających w priorytetowych dziedzinach rozwoju polskiej gospodarki,</p> <p>1.4.4 Projekty celowe realizowane przez CZT,</p> <p>1.4.5 Projekty badawcze i celowe w obszarze monitorowania i prognozowania rozwoju technologii (z ang. foresight).</p>
<b>Kategoria interwencji</b>	181, 182, 183
<b>Numer działania</b>	1.4
<b>Czas trwania działania</b>	maj 2004 - grudzień 2006
<b>Instytucja Zarządzająca</b>	Minister właściwy do spraw rozwoju regionalnego
<b>Instytucja Pośrednicząca</b>	Minister właściwy do spraw nauki
<b>Beneficjent Końcowy (instytucja wdrażająca)</b>	Minister właściwy do spraw nauki
<b>Ostateczni Odbiorcy (beneficjenci)</b>	Przedsiębiorstwa, grupy przedsiębiorstw (instytucje sfery B+R) organizacje (sieci, konsorcja) sfery B+R i inne instytucje wspierające przedsiębiorczość oraz innowacyjność
<b>Instytucja Płatnicza</b>	Minister właściwy do spraw finansów publicznych
<b>Rodzaj pomocy</b>	wsparcie finansowe

<b>Maksymalna wysokość pomocy (w % kwalifikujących się wydatków)</b>	Dla projektów, dla których nie stosuje się przepisów dotyczących pomocy publicznej - 100%, Dla projektów podlegającym zasadom pomocy publicznej pomoc jest udzielana zgodnie z notyfikowanymi programami pomocowymi.
<b>Publiczne wsparcie finansowe ogółem</b>	138,248448 mln €
<b>Wsparcie finansowe z EFRR</b>	100,848448 mln €
<b>Publiczne wsparcie finansowe krajowe</b>	37,400000 mln €
<b>Środki prywatne</b>	57,400000 mln €
<b>Wkład publiczny w środkach ogółem (w %)</b>	70,66 %
<b>Wkład EFRR w całości środków publicznych (w %)</b>	72,95%
<b>Wkład krajowy publiczny w całości środków publicznych (w %)</b>	27,05 %
<b>Wkład EFRR w środkach ogółem (w %)</b>	51,55%
<b>Wkład publiczny krajowy w środkach ogółem (w %)</b>	19,11 %
<b>Wkład środków prywatnych w środkach ogółem (w %)</b>	29,34%
<b>Skład Komitetu Sterującego</b>	W skład Komitetu Sterującego wchodzi: <ul style="list-style-type: none"> <li>- przedstawiciele Instytucji Zarządzającej,</li> <li>- przedstawiciele Instytucji Pośredniczących,</li> <li>- przedstawiciele Jednostki monitorująco-kontrolnej EFRR,</li> <li>- przedstawiciele innych ministrów właściwych ze względu na rodzaj działalności objętej SPO-WKP,</li> <li>- przedstawiciele ogólnopolskich organizacji j.s.t,</li> <li>- przedstawiciele partnerów społeczno-gospodarczych.</li> </ul>

<b>Skład Grup Roboczych ds. oceny projektów</b>	<ul style="list-style-type: none"> <li>- przedstawiciele Instytucji Zarządzającej,</li> <li>- przedstawiciele Instytucji Pośredniczącej właściwej dla działania 1.4,</li> <li>- przedstawiciele Beneficjenta Końcowego (instytucji wdrażającej) właściwego dla działania 1.4,</li> <li>- eksperci.”,</li> </ul>
-------------------------------------------------	-----------------------------------------------------------------------------------------------------------------------------------------------------------------------------------------------------------------------------------------------------------------------------------------------------------------

b) część „Beneficjent Końcowy (instytucja wdrażająca), Ostateczni Odbiorcy (beneficjenci)” otrzymuje brzmienie:

**„Beneficjent Końcowy (instytucja wdrażająca), Ostateczni Odbiorcy (beneficjenci)**

Beneficjentem Końcowym (instytucją wdrażającą) jest minister właściwy do spraw nauki. Ostatecznymi Odbiorcami (beneficjentami) są przedsiębiorstwa, grupy przedsiębiorstw, instytucje sfery B+R, organizacje (sieci, konsorcja sfery B+R) i inne instytucje wspierające przedsiębiorczość oraz innowacyjność.”;

7) w części **III.1.5 Działanie 1.5. „Rozwój systemu dostępu przedsiębiorców do informacji i usług publicznych on-line”:**

a) tabela zamieszczona pod tytułem działania otrzymuje brzmienie:

<b>„Nazwa Programu Operacyjnego</b>	SPO-WKP
<b>Nazwa Priorytetu</b>	Rozwój przedsiębiorczości i wzrost innowacyjności poprzez wzmocnienie instytucji otoczenia biznesu
<b>Nazwa działania</b>	Rozwój systemu dostępu przedsiębiorców do informacji i usług publicznych on-line
<b>Nazwa poddziałania</b>	-
<b>Kategoria interwencji</b>	321, 322, 324
<b>Numer działania</b>	1.5
<b>Czas trwania działania</b>	maj 2004 – grudzień 2006
<b>Instytucja Zarządzająca</b>	Minister właściwy do spraw rozwoju regionalnego
<b>Instytucja Pośrednicząca</b>	Minister właściwy do spraw nauki
<b>Beneficjent Końcowy (instytucja wdrażająca)</b>	Minister właściwy do spraw nauki
<b>Ostateczni Odbiorcy (beneficjenci)</b>	<ul style="list-style-type: none"> <li>- instytucje administracji rządowej</li> <li>- instytucje prowadzące państwowe ewidencje i rejestry na podstawie ustaw</li> </ul>
<b>Instytucja Płatnicza</b>	Minister właściwy do spraw finansów publicznych
<b>Rodzaj pomocy</b>	Wsparcie finansowe
<b>Maksymalna wysokość pomocy (w % kwalifikujących się wydatków)</b>	100% (wsparcie nie jest pomocą publiczną)
<b>Publiczne wsparcie finansowe ogółem</b>	153,286413 mln €
<b>Wsparcie finansowe z EFRR</b>	114,986413 mln €

<b>Publiczne wsparcie finansowe krajowe</b>	38,300000 mln €
<b>Środki prywatne</b>	0 mln €
<b>Wkład publiczny w środkach ogółem (w %)</b>	100 %
<b>Wkład EFRR w całości środków publicznych (w %)</b>	75 %
<b>Wkład krajowy publiczny w całości środków publicznych (w %)</b>	25 %
<b>Wkład UE w środkach ogółem (w %)</b>	75 %
<b>Wkład publiczny krajowy w środkach ogółem (w %)</b>	25 %
<b>Wkład środków prywatnych w środkach ogółem (w %)</b>	0 %
<b>Skład Komitetu Sterującego</b>	W skład Komitetu Sterującego wchodzi: - przedstawiciele Instytucji Zarządzającej, - przedstawiciele Instytucji Pośredniczących, - przedstawiciele Jednostki monitorująco-kontrolnej EFRR, - przedstawiciele innych ministrów właściwych ze względu na rodzaj działalności objętej SPO-WKP, - przedstawiciele ogólnopolskich organizacji j.s.t., - przedstawiciele partnerów społeczno-gospodarczych.
<b>Skład Grup Roboczych ds. oceny projektów</b>	- przedstawiciele Instytucji Zarządzającej, - przedstawiciele Instytucji Pośredniczącej właściwej dla działania 1.5, - przedstawiciele Beneficjenta Końcowego (instytucji wdrażającej) właściwego dla działania 1.5, - eksperci.”,

b) część „Beneficjent Końcowy (instytucja wdrażająca), Ostateczni Odbiorcy (beneficjenci)” otrzymuje brzmienie:

**„Beneficjent Końcowy (instytucja wdrażająca), Ostateczni Odbiorcy (beneficjenci)**

Beneficjentem Końcowym (instytucją wdrażającą) jest minister właściwy do spraw nauki.

Ostatecznymi Odbiorcami (beneficjentami) są instytucje administracji rządowej oraz instytucje prowadzące państwowe ewidencje i rejestry na podstawie ustaw.”;

8) w części **III.2.1 Działanie 2.1 „Wzrost konkurencyjności małych i średnich przedsiębiorstw poprzez doradztwo”** tabela zamieszczona pod tytułem działania otrzymuje brzmienie:

<b>„Nazwa Programu Operacyjnego</b>	SPO-WKP
-------------------------------------	---------

<b>Nazwa Priorytetu</b>	Bezpośrednie wsparcie przedsiębiorstw
<b>Nazwa działania</b>	Wzrost konkurencyjności małych i średnich przedsiębiorstw poprzez doradztwo
<b>Nazwa poddziałania</b>	-
<b>Kategoria interwencji</b>	163
<b>Numer działania</b>	2.1
<b>Czas trwania działania</b>	maj 2004 – grudzień 2006
<b>Instytucja Zarządzająca</b>	Minister właściwy do spraw rozwoju regionalnego
<b>Instytucja Pośrednicząca</b>	Minister właściwy do spraw gospodarki
<b>Beneficjent Końcowy (instytucja wdrażająca)</b>	PARP
<b>Ostateczni Odbiorcy (beneficjenci)</b>	MSP posiadające siedzibę na terytorium Rzeczypospolitej Polskiej z wyłączeniem mikroprzedsiębiorców innych, niż mikroprzedsiębiorcy wykonujący działalność gospodarczą: a) od co najmniej 3 lat lub b) opartą na wykorzystaniu zaawansowanych technologii o znaczącym potencjale rynkowym.
<b>Instytucja Płatnicza</b>	Minister właściwy do spraw finansów publicznych
<b>Rodzaj pomocy</b>	Bezzwrotne wsparcie finansowe
<b>Maksymalna wysokość pomocy (w % kwalifikujących się wydatków)</b>	50% dla wszystkich projektów z wyjątkiem doradztwa dla mikroprzedsiębiorstw prowadzących działalność gospodarczą w oparciu o wykorzystanie zaawansowanych technologii o znaczącym potencjale rynkowym, gdzie pomoc może osiągnąć do 100% wartości wydatków kwalifikowanych (w oparciu o zasadę <i>de minimis</i> ), lecz w obu przypadkach nie mniej niż 2,5 tys. PLN i nie więcej niż 250 tys. PLN, w ramach danego projektu.
<b>Publiczne wsparcie finansowe ogółem</b>	33,070910 mln €
<b>Wsparcie finansowe z EFRR</b>	23,170910 mln €
<b>Publiczne wsparcie finansowe krajowe</b>	9,900000 mln €

<b>Środki prywatne</b>	33,200000 mln €
<b>Wkład publiczny w środkach ogółem (w %)</b>	49,90 %
<b>Wkład EFRR w całości środków publicznych (w %)</b>	70,06 %
<b>Wkład krajowy publiczny w całości środków publicznych (w %)</b>	29,94 %
<b>Wkład EFRR w środkach ogółem (w %)</b>	34,96 %
<b>Wkład publiczny krajowy w środkach ogółem (w %)</b>	14,94 %
<b>Wkład środków prywatnych w środkach ogółem (w %)</b>	50,10%
<b>Skład Komitetu Sterującego</b>	W skład Komitetu Sterującego wchodzi: - przedstawiciele Instytucji Zarządzającej, - przedstawiciele Instytucji Pośredniczących, - przedstawiciele Jednostki monitorująco-kontrolnej EFRR, - przedstawiciele innych ministrów właściwych ze względu na rodzaj działalności objętej SPO-WKP, - przedstawiciele ogólnopolskich organizacji j.s.t., - przedstawiciele partnerów społeczno-gospodarczych.
<b>Skład Grup Roboczych ds. oceny projektów</b>	- przedstawiciele Instytucji Zarządzającej, - przedstawiciele Instytucji Pośredniczącej właściwej dla działania 2.1, - przedstawiciele Beneficjenta Końcowego (instytucji wdrażającej) właściwego dla działania 2.1, - przedstawiciele organizacji przedsiębiorców i instytucji partnerskich Beneficjenta Końcowego (instytucji wdrażającej), - eksperci (w przypadku, gdy zostaną zaproszeni).”;

9) w części **III.2.2 Działanie 2.2 „Wsparcie konkurencyjności produktowej i technologicznej przedsiębiorstw”**:

a) tabela zamieszczona pod tytułem działania otrzymuje brzmienie:

<b>„Nazwa Programu Operacyjnego</b>	SPO-WKP
-------------------------------------	---------

<b>Nazwa Priorytetu</b>	Bezpośrednie wsparcie przedsiębiorstw
<b>Nazwa działania</b>	Wsparcie konkurencyjności produktowej i technologicznej przedsiębiorstw
<b>Nazwa poddziałania</b>	2.2.1 Wsparcie dla przedsiębiorstw dokonujących nowych inwestycji 2.2.2 Wsparcie w zakresie internacjonalizacji przedsiębiorstw
<b>Kategoria interwencji</b>	2.2.1 - 151, 161, 321, 322, 324 2.2.2 - 153, 163
<b>Numer działania</b>	2.2
<b>Czas trwania działania</b>	maj 2004 – grudzień 2006
<b>Instytucja Zarządzająca</b>	Minister właściwy do spraw rozwoju regionalnego
<b>Instytucja Pośrednicząca</b>	Minister właściwy do spraw gospodarki
<b>Beneficjent Końcowy (instytucja wdrażająca)</b>	2.2.1 – Minister właściwy do spraw gospodarki 2.2.2 – Minister właściwy do spraw gospodarki
<b>Ostateczni Odbiorcy (beneficjenci)</b>	przedsiębiorcy prowadzący działalność gospodarczą na terytorium Polski i dokonujący nowych inwestycji oraz tworzący nowe miejsca pracy związane z nowymi inwestycjami (2.2.1) przedsiębiorstwa prowadzące działalność gospodarczą na terytorium Polski (2.2.2)
<b>Instytucja Płatnicza</b>	Minister właściwy do spraw finansów publicznych
<b>Rodzaj pomocy</b>	Wsparcie finansowe
<b>Maksymalna wysokość pomocy (w % kwalifikujących się wydatków)</b>	2.2.1 – 50% dla dużych przedsiębiorców, 65% dla MSP, zgodnie z mapą pomocy regionalnej. 2.2.2 - 50% (zasada <i>de minimis</i> )
<b>Publiczne wsparcie finansowe ogółem</b>	370,072075 mln €
<b>Wsparcie finansowe z EFRR</b>	253,472075 mln €
<b>Publiczne wsparcie finansowe krajowe</b>	116,600000 mln €
<b>Środki prywatne</b>	354,200000 mln €
<b>Wkład publiczny w środkach ogółem (w %)</b>	51,10 %
<b>Wkład EFRR w całości środków publicznych (w %)</b>	68,49 %

<b>Wkład krajowy publiczny w całości środków publicznych (w %)</b>	31,51 %
<b>Wkład EFRR w środkach ogółem (w %)</b>	35,00 %
<b>Wkład publiczny krajowy w środkach ogółem (w %)</b>	16,10 %
<b>Wkład środków prywatnych w środkach ogółem (w %)</b>	48,90 %
<b>Skład Komitetu Sterującego</b>	W skład Komitetu Sterującego wchodzi: - przedstawiciele Instytucji Zarządzającej, - przedstawiciele Instytucji Pośredniczących, - przedstawiciele Jednostki monitorująco-kontrolnej EFRR, - przedstawiciele innych ministrów właściwych ze względu na rodzaj działalności objętej SPO-WKP, - przedstawiciele ogólnopolskich organizacji j.s.t., - przedstawiciele partnerów społeczno-gospodarczych.
<b>Skład Grup Roboczych ds. oceny projektów</b>	- przedstawiciele Instytucji Zarządzającej, - przedstawiciele Instytucji Pośredniczącej właściwej dla danego poddziałania, - przedstawiciele Beneficjenta Końcowego (instytucji wdrażającej) właściwego dla poddziałania - eksperci.”,

b) w części „**Poddziałanie 2.2.1 Wsparcie dla przedsiębiorstw dokonujących nowych inwestycji**”, część „**Beneficjent Końcowy (instytucja wdrażająca), Ostateczni Odbiorcy (beneficjenci)**” otrzymuje brzmienie:

**„Beneficjent Końcowy (instytucja wdrażająca), Ostateczni Odbiorcy (beneficjenci)**

Beneficjentem Końcowym (instytucją wdrażającą) jest minister właściwy do spraw gospodarki. Ostatecznymi Odbiorcami (beneficjentami) są przedsiębiorcy prowadzący działalność gospodarczą na terytorium Polski i dokonujący nowych inwestycji oraz tworzący nowe miejsca pracy związane z nowymi inwestycjami.”,

c) w części „**Poddziałanie 2.2.2 Wsparcie w zakresie internacjonalizacji przedsiębiorstw**”, część „**Beneficjent Końcowy (instytucja wdrażająca), Ostateczni Odbiorcy (beneficjenci)**” otrzymuje brzmienie:

**„Beneficjent Końcowy (instytucja wdrażająca), Ostateczni Odbiorcy (beneficjenci)**

Beneficjentem Końcowym (instytucją wdrażającą) jest minister właściwy do spraw gospodarki. Ostatecznymi Odbiorcami (beneficjentami) są przedsiębiorstwa prowadzące działalność gospodarczą na terytorium Polski.”;

10) w części III.2.3 Działanie 2.3 „Wzrost konkurencyjności małych i średnich przedsiębiorstw poprzez inwestycje” tabela zamieszczona pod tytułem działania otrzymuje brzmienie:

<b>„Nazwa Programu Operacyjnego</b>	SPO-WKP
<b>Nazwa Priorytetu</b>	Bezpośrednie wsparcie przedsiębiorstw
<b>Nazwa działania</b>	Wzrost konkurencyjności małych i średnich przedsiębiorstw poprzez inwestycje
<b>Nazwa poddziałania</b>	-
<b>Kategoria interwencji</b>	1 6 1, 3 2 1, 3 2 2, 3 2 4
<b>Numer działania</b>	2.3
<b>Czas trwania działania</b>	maj 2004 - grudzień 2006
<b>Instytucja Zarządzająca</b>	Minister właściwy do spraw rozwoju regionalnego
<b>Instytucja Pośrednicząca</b>	Minister właściwy do spraw gospodarki
<b>Beneficjent Końcowy (instytucja wdrażająca)</b>	PARP
<b>Ostateczni Odbiorcy (beneficjenci)</b>	MSP posiadający siedzibę na terytorium Rzeczypospolitej Polskiej, z wyłączeniem mikroprzedsiębiorców innych niż mikroprzedsiębiorcy wykonujący działalność gospodarczą od co najmniej 3 lat lub opartą na wykorzystaniu nowych technologii o znaczącym potencjale rynkowym.
<b>Instytucja Płatnicza</b>	Minister właściwy do spraw finansów publicznych
<b>Rodzaj pomocy</b>	Bezzwrotne wsparcie finansowe
<b>Maksymalna wysokość pomocy (w % kwalifikujących się wydatków)</b>	Zróżnicowanie - zgodnie z mapą pomocy regionalnej (maksymalnie 50%), lecz nie mniej niż 10 tys. PLN i nie więcej, niż 1 250 tys. PLN, w ramach danego projektu.
<b>Publiczne wsparcie finansowe ogółem</b>	359,028757 mln €
<b>Wsparcie finansowe z EFRR</b>	251,328757 mln €
<b>Publiczne wsparcie finansowe krajowe</b>	107,700000 mln €
<b>Środki prywatne</b>	359,000000 mln €

<b>Wkład publiczny w środkach ogółem (w %)</b>	50%
<b>Wkład UE w całości środków publicznych (w %)</b>	70%
<b>Wkład krajowy publiczny w całości środków publicznych (w %)</b>	30%
<b>Wkład UE w środkach ogółem (w %)</b>	35%
<b>Wkład publiczny krajowy w środkach ogółem (w %)</b>	15%
<b>Wkład środków prywatnych w środkach ogółem (w %)</b>	50%
<b>Skład Komitetu Sterującego</b>	<p>W skład Komitetu Sterującego wchodzi:</p> <ul style="list-style-type: none"> <li>- przedstawiciele Instytucji Zarządzającej,</li> <li>- przedstawiciele Instytucji Pośredniczących,</li> <li>- przedstawiciele Jednostki monitorująco-kontrolnej EFRR,</li> <li>- przedstawiciele innych ministrów właściwych ze względu na rodzaj działalności objętej SPO-WKP,</li> <li>- przedstawiciele ogólnopolskich organizacji j.s.t,</li> <li>- przedstawiciele partnerów społeczno-gospodarczych.</li> </ul>
<b>Skład Grup Roboczych ds. oceny projektów</b>	<ul style="list-style-type: none"> <li>- przedstawiciele Instytucji Zarządzającej,</li> <li>- przedstawiciele Instytucji Pośredniczącej właściwej dla działania 2.3,</li> <li>- przedstawiciele Beneficjenta Końcowego (instytucji wdrażającej) właściwej dla działania 2.3,</li> <li>- przedstawiciele organizacji przedsiębiorców i instytucji partnerskich Beneficjenta Końcowego (instytucji wdrażającej),</li> <li>- przedstawiciele Związku Banków Polskich,</li> <li>- eksperci (w przypadku, gdy zostaną zaproszeni).”;</li> </ul>

11) w części **III.2.4 Działanie 2.4 „Wsparcie dla przedsięwzięć w zakresie dostosowywania przedsiębiorstw do wymogów ochrony środowiska”** tabela zamieszczona pod tytułem działania otrzymuje brzmienie:

<b>„Nazwa Programu Operacyjnego</b>	SPO-WKP
-------------------------------------	---------

<b>Nazwa Priorytetu</b>	Bezpośrednie wsparcie przedsiębiorstw
<b>Nazwa działania</b>	Wsparcie dla przedsięwzięć w zakresie dostosowywania przedsiębiorstw do wymogów ochrony środowiska
<b>Nazwa poddziałania</b>	2.4.1 Wsparcie dla przedsiębiorstw w zakresie przeprowadzenia inwestycji koniecznych do uzyskania pozwolenia zintegrowanego 2.4.2 Wsparcie dla przedsiębiorstw w zakresie gospodarki wodno-ściekowej, 2.4.3 Wsparcie dla przedsiębiorstw w zakresie ochrony powietrza 2.4.4 Wsparcie dla przedsiębiorstw w zakresie gospodarki odpadami przemysłowymi i niebezpiecznymi.
<b>Kategoria interwencji</b>	152, 162
<b>Numer działania</b>	2.4
<b>Czas trwania działania</b>	maj 2004 - grudzień 2006
<b>Instytucja Zarządzająca</b>	Minister właściwy do spraw rozwoju regionalnego
<b>Instytucja Pośrednicząca</b>	Minister właściwy do spraw środowiska
<b>Beneficjent Końcowy (instytucja wdrażająca)</b>	NFOŚiGW
<b>Ostateczni Odbiorcy (beneficjenci)</b>	MSP i duże przedsiębiorstwa
<b>Instytucja Płatnicza</b>	Minister właściwy do spraw finansów publicznych
<b>Rodzaj pomocy</b>	Wsparcie finansowe, pożyczki preferencyjne (wyłącznie ze środków NFOŚiGW) na inwestycje
<b>Maksymalna wysokość pomocy (w % kwalifikujących się wydatków)</b>	65% w przypadku pomocy regionalnej dla MSP (50% EDN i 15% EDB) 50% (EDN) w przypadku pomocy regionalnej dla dużych przedsiębiorstw
<b>Publiczne wsparcie finansowe ogółem</b>	207,167280 mln €
<b>Wsparcie finansowe z EFRR</b>	155,367281 mln €

<b>Publiczne wsparcie finansowe krajowe</b>	51,799999 mln€
<b>Środki prywatne</b>	303,890000 mln €
<b>Wkład publiczny w środkach ogółem (w %)</b>	40,54 %
<b>Wkład EFRR w całości środków publicznych (w %)</b>	75%
<b>Wkład krajowy publiczny w całości środków publicznych (w %)</b>	25%
<b>Wkład UE w środkach ogółem (w %)</b>	30,40 %
<b>Wkład publiczny krajowy w środkach ogółem (w %)</b>	10,14%
<b>Wkład środków prywatnych w środkach ogółem (w %)</b>	59,46 %
<b>Skład Komitetu Sterującego</b>	<p>W skład Komitetu Sterującego wchodzi:</p> <ul style="list-style-type: none"> <li>- przedstawiciele Instytucji Zarządzających,</li> <li>- przedstawiciele Instytucji Pośredniczących,</li> <li>- przedstawiciele Jednostki monitorująco-kontrolnej EFRR,</li> <li>- przedstawiciele innych ministrów właściwych ze względu na rodzaj działalności objętej SPO-WKP,</li> <li>- przedstawiciele ogólnopolskich organizacji j.s.t,</li> <li>- przedstawiciele partnerów społeczno-gospodarczych.</li> </ul>
<b>Skład Grup Roboczych ds. oceny projektów</b>	<ul style="list-style-type: none"> <li>- przedstawiciele Instytucji Zarządzającej,</li> <li>- przedstawiciele Instytucji Pośredniczącej właściwej dla działania 2.4,</li> <li>- przedstawiciele Beneficjenta Końcowego (instytucji wdrażającej) właściwego dla działania 2.4,</li> <li>- eksperci.”;</li> </ul>

12) część III.3 „POMOC TECHNICZNA” otrzymuje brzmienie:

„Osiągnięcie celów SPO-WKP wymaga przeprowadzenia działań o charakterze wspierającym, związanych z zarządzaniem, administrowaniem, komunikacją, monitorowaniem, oceną i rozpowszechnianiem wiedzy i informacji o SPO-WKP.

Pomoc przeznaczona jest dla następujących instytucji zaangażowanych w proces przygotowania, wdrażania, monitorowania i oceny SPO-WKP<sup>3</sup>:

- 1) Instytucji Zarządzającej,
- 2) Instytucji Pośredniczących: ministra właściwego do spraw środowiska, ministra właściwego do spraw nauki oraz ministra właściwego do spraw gospodarki,
- 3) Beneficjentów Końcowych (instytucji wdrażających): ministra właściwego do spraw gospodarki, PARP, ARP S.A., ministra właściwego do spraw nauki oraz NFOŚiGW,
- 4) RIF poprzez PARP,
- 5) Komitetu Monitorującego,
- 6) Komitetu Sterującego,
- 7) Jednostki Oceny przy Instytucji Zarządzającej,
- 8) Grupy Roboczej PT.

Ostateczni Odbiorcy (beneficjenci)<sup>4</sup> każdego działania są szczegółowo wskazani w opisie poszczególnych działań pomocy technicznej.

Wnioski o dofinansowanie dla Komitetu Monitorującego, Komitetu Sterującego i Grupy Roboczej PT oraz Jednostki Oceny składa Instytucja Zarządzająca. Wnioski dla RIF składa PARP.

### **Cele pomocy technicznej**

Celem pomocy technicznej SPO-WKP jest zapewnienie wsparcia dla procesu wdrażania i monitorowania SPO-WKP oraz dla efektywnego, zgodnego z prawem i politykami wspólnotowymi, wykorzystania finansowego wkładu Wspólnoty oraz środków krajowych poprzez:

- zagwarantowanie zgodności realizowanych projektów z prawodawstwem unijnym i politykami wspólnotowymi,
- zapewnienie wysokiej jakości i spójności działań służących wdrażaniu SPO-WKP,
- zorganizowanie systemu informacji i promocji operacji SPO-WKP.

### **Uzasadnienie**

Dla skutecznej realizacji działań SPO-WKP konieczne jest odpowiednie przygotowanie instytucji odpowiedzialnych za przygotowanie, wdrażanie, monitorowanie i ocenę oraz kontrolę realizacji SPO-WKP. Oznacza to przede wszystkim konieczność przygotowania kadr odpowiedzialnych za realizację zadań na wszystkich etapach zarządzania i wdrażania poprzez zapewnienie odpowiednich szkoleń, wsparcia w zakresie komputeryzacji Instytucji Zarządzającej, Instytucji Pośredniczących i Beneficjentów Końcowych (instytucji wdrażających) oraz innych podmiotów zaangażowanych we wdrażanie SPO-WKP, wsparcia merytorycznego przy wyborze i ocenie projektów, zapewnienia środków finansowych na działalność Komitetów Monitorującego i Sterującego oraz Grupy Roboczej PT, środków finansowych na informację i promocję, jak

---

<sup>3</sup> Ostatecznymi Odbiorcami (beneficjentami) w ramach pomocy technicznej są tylko te komórki organizacyjne w ramach danej instytucji, które są bezpośrednio zaangażowane w zarządzanie, wdrażanie, monitorowanie i ocenę SPO-WKP.

<sup>4</sup> W dokumentach towarzyszących Uzupelnieniu SPO-WKP używane jest pojęcie „Wnioskodawcy”.

również zapewnienie wsparcia eksperckiego dla powołanej w ramach Instytucji Zarządzającej Jednostki Oceny.

Pomoc techniczna SPO-WKP jest zorientowana na zapewnienie wszystkim podmiotom zaangażowanym we wdrażanie SPO-WKP wystarczających narzędzi, zasobów ludzkich i materiałowych służących prawidłowemu wdrażaniu SPO-WKP.

### **Relacje do innych programów operacyjnych**

Wsparcie techniczne dla SPO-WKP jest spójne i komplementarne z PO-PT, który ma charakter horyzontalny i zapewnia na poziomie krajowym wsparcie dla przygotowania, wdrażania, monitorowania i kontroli PWW jako całości. Szkolenia dla pracowników Jednostki Oceny powołanej w ramach Instytucji Zarządzającej są finansowane w ramach działania 1.4 PO-PT. Koszty związane z wdrażaniem, korzystaniem i utrzymaniem systemu SIMIK również są pokrywane z PO-PT (Priorytet 2), podobnie jak koszty związane z promocją i wymianą informacji pomiędzy wszystkim uczestnikami procesu realizacji PWW (działanie 3.3 PO-PT). O finansowanie tych działań Instytucja Zarządzająca występuje z wnioskiem o przyznanie odpowiedniej kwoty ze środków PO-PT do Instytucji Zarządzającej PWW.

### **Plan finansowy**

Na pomoc techniczną w SPO-WKP przeznaczono kwotę 27,1 mln €, z czego 20,3 mln € pochodzi z EFRR, a 6,8 mln € z krajowych środków publicznych. Górny limit wydatków na działania limitowane (obliczony zgodnie z rozporządzeniem 448/2004, zasada 11, punkt 2.4) dla SPO-WKP wynosi 16,75 mln €.

Finansowanie projektów w ramach pomocy technicznej SPO-WKP nie stanowi udzielania pomocy publicznej, zatem wszystkie działania są finansowane w 75% z EFRR oraz w 25% z publicznych środków krajowych pochodzących z budżetów poszczególnych Ostatecznych Odbiorców (beneficjentów), jeśli są oni dysponentami budżetu. W przypadku braku środków w częściach budżetowych poszczególnych resortów oraz w przypadku ARP S.A. środki te pochodzą z rezerwy celowej (część 83, poz.10), a w przypadku PARP - z dotacji podmiotowej począwszy od 2005 roku<sup>5</sup>. W przypadku NFOŚiGW środki na współfinansowanie krajowe pochodzą z budżetu NFOŚiGW.

### **Zasady pracy Grupy Roboczej PT**

Przedstawiciele instytucji wchodzących w skład Grupy Roboczej PT zostaną wskazani przez właściwe instytucje w terminie 15 dni od przesłania przez Sekretariat Grupy Roboczej PT odpowiedniego zawiadomienia o powołaniu Grupy Roboczej PT. Sekretariat Grupy Roboczej PT prowadzony jest w ramach Instytucji Zarządzającej.

Z Grupą Roboczą PT mogą współpracować eksperci zewnętrzni, których wiedza merytoryczna ułatwi dokonanie oceny wniosków o dofinansowanie projektu pomocy technicznej złożonych w ramach poszczególnych działań pomocy technicznej.

W przypadku zaistnienia konieczności powołania ekspertów zewnętrznych, Instytucja Zarządzająca postępuje zgodnie z procedurą wynikającą z ustawy Prawo zamówień publicznych.

Szczegółowe kwestie związane m.in. z wynagrodzeniem ekspertów reguluje umowa zawierana każdorazowo pomiędzy Instytucją Zarządzającą a ekspertem zewnętrznym.

---

<sup>5</sup> W 2004 r. PARP korzystała z rezerwy celowej (część 83, poz. 10).

Rozliczanie płatności odbywa się w taki sam sposób, jak innych projektów przedkładanych w ramach Priorytetów 1 i 2.

Ubiegający się o dofinansowanie lub Ostateczni Odbiorcy (beneficjenci) są zobowiązani przestrzegać postanowień dotyczących procedury zamówień publicznych, określonych również w innych niż akty normatywne dokumentach, w szczególności w porozumieniach, umowach i decyzjach, zawartych pomiędzy Instytucją Zarządzającą a poszczególnymi Instytucjami Pośredniczącymi i Beneficjentami Końcowymi (instytucjami wdrażającymi), które określają zakres wzajemnych praw i obowiązków.

Realizacja projektu podlega standardowym procedurom realizacji projektów dofinansowanych z EFRR. Obowiązujące procedury dotyczące wypełniania właściwych sprawozdań, weryfikacji wydatków oraz monitorowania i kontroli wykorzystania środków, jak również promocji projektu zgodnie z rozporządzeniem 1159/2000, dotyczące projektów składanych w ramach Priorytetów 1 i 2, będą miały zastosowanie również do projektów finansowanych z pomocy technicznej.

W przypadku, gdy przedmiotem wniosku o dofinansowanie projektu pomocy technicznej jest dostawa sprzętu (elektronicznego, biurowego), każda rzecz zakupiona ze środków UE powinna być oznakowana. W przypadku zamawianych usług, np. ekspertyz lub analiz symbol UE musi towarzyszyć obiegowi dokumentów. Pokój pracownika, którego zatrudnienie zostało dofinansowane ze środków UE również powinien mieć naklejony symbol UE. W zakresie kontroli transakcji, kontroli realizacji projektów, weryfikacji i potwierdzania płatności - Instytucja Zarządzająca dokonuje monitoringu (Wydział Monitorowania, Raportowania i Oceny) oraz weryfikacji faktur, wniosków o płatność i potwierżeń płatności (Wydział Obsługi Dokumentacji Finansowej).”;

13) w części **III.3.1 Działanie 3.1 „Wsparcie zarządzania SPO - WKP”** tabela zamieszczona pod tytułem działania otrzymuje brzmienie:

<b>„Nazwa Programu Operacyjnego</b>	SPO-WKP
<b>Nazwa Priorytetu</b>	Pomoc techniczna
<b>Nazwa działania</b>	Wsparcie zarządzania SPO-WKP
<b>Nazwa poddziałania</b>	-
<b>Kategoria interwencji</b>	411,413
<b>Numer działania</b>	3.1
<b>Czas trwania działania</b>	maj 2004 - grudzień 2006
<b>Instytucja Zarządzająca</b>	Minister właściwy do spraw rozwoju regionalnego
<b>Instytucja Pośrednicząca</b>	-
<b>Beneficjent Końcowy (instytucja wdrażająca)</b>	-

<b>Ostateczni Odbiorcy (beneficjenci)</b>	<ol style="list-style-type: none"> <li>1. Instytucja Zarządzająca</li> <li>2. Instytucje Pośredniczące</li> <li>3. Beneficjenci Końcowi (instytucje wdrażające)</li> <li>4. Komitet Monitorujący</li> <li>5. Komitet Sterujący</li> <li>6. RIF</li> <li>7. Grupy Robocze do spraw oceny projektów</li> <li>8. Grupa Robocza PT</li> </ol>
<b>Instytucja Płatnicza</b>	Minister właściwy do spraw finansów publicznych
<b>Rodzaj pomocy</b>	Wsparcie finansowe
<b>Maksymalna wysokość pomocy (w % kwalifikujących się wydatków)</b>	100% (wsparcie nie jest pomocą publiczną)
<b>Publiczne wsparcie finansowe ogółem</b>	18,700000 mln €
<b>Wsparcie finansowe z EFRR</b>	14,000000 mln €
<b>Publiczne wsparcie finansowe krajowe</b>	4,700000 mln €
<b>Środki prywatne</b>	0
<b>Wkład publiczny w środkach ogółem (w %)</b>	100%
<b>Wkład EFRR w całości środków publicznych (w %)</b>	74,87%
<b>Publiczny wkład krajowy w całości środków publicznych (w %)</b>	25,13%
<b>Wkład EFRR w środkach ogółem (w %)</b>	74,87%
<b>Wkład publiczny krajowy w środkach ogółem (w %)</b>	25,13%
<b>Wkład środków prywatnych w środkach ogółem (w %)</b>	0%

<b>Skład Komitetu Sterującego</b>	W skład Komitetu Sterującego wchodzi: - przedstawiciele Instytucji Zarządzającej, - przedstawiciele Instytucji Pośredniczących, - przedstawiciele Jednostki monitorująco-kontrolnej EFRR, - przedstawiciele innych ministrów właściwych ze względu na rodzaj działalności objętej SPO-WKP, - przedstawiciele ogólnopolskich organizacji j.s.t., - przedstawiciele partnerów społeczno-gospodarczych.
<b>Skład Grupy Roboczej PT</b>	Przedstawiciele instytucji zaangażowanych w realizację SPO – WKP.”;

14) w części **III.3.2 Działanie 3.2 „Komputeryzacja oraz wyposażenie w sprzęt biurowy instytucji zaangażowanych w zarządzanie i wdrażania SPO - WKP”** tabela zamieszczona pod tytułem działania otrzymuje brzmienie:

<b>„Nazwa Programu Operacyjnego</b>	SPO-WKP
<b>Nazwa Priorytetu</b>	Pomoc techniczna
<b>Nazwa działania</b>	Komputeryzacja oraz wyposażenie w sprzęt biurowy instytucji zaangażowanych w zarządzanie i wdrażanie SPO-WKP
<b>Nazwa poddziałania</b>	-
<b>Kategoria interwencji</b>	411
<b>Numer działania</b>	3.2
<b>Czas trwania działania</b>	maj 2004 - grudzień 2006
<b>Instytucja Zarządzająca</b>	Minister właściwy do spraw rozwoju regionalnego
<b>Instytucja Pośrednicząca</b>	-
<b>Beneficjent Końcowy (instytucja wdrażająca)</b>	-
<b>Ostateczni Odbiorcy (beneficjenci)</b>	1. Instytucja Zarządzająca 2. Instytucje Pośredniczące 3. Beneficjenci Końcowi (instytucje wdrażające) 4. RIF
<b>Instytucja Płatnicza</b>	Minister właściwy do spraw finansów publicznych

<b>Rodzaj pomocy</b>	wsparcie finansowe
<b>Maksymalna wysokość pomocy (w % kwalifikujących się wydatków)</b>	100% (wsparcie nie jest pomocą publiczną)
<b>Publiczne wsparcie finansowe ogółem</b>	3,200000 mln €
<b>Wsparcie finansowe z EFRR</b>	2,400000 mln €
<b>Publiczne wsparcie finansowe krajowe</b>	0,800000 mln €
<b>Środki prywatne</b>	0
<b>Wkład publiczny w środkach ogółem (w %)</b>	100 %
<b>Wkład EFRR w całości środków publicznych (w %)</b>	75%
<b>Publiczny wkład krajowy w całości środków publicznych (w %)</b>	25%
<b>Wkład EFRR w środkach ogółem (w %)</b>	75%
<b>Wkład publiczny krajowy w środkach ogółem (w %)</b>	25%
<b>Wkład środków prywatnych w środkach ogółem (w %)</b>	0%
<b>Skład Komitetu Sterującego</b>	W skład Komitetu Sterującego wchodzi: - przedstawiciele Instytucji Zarządzającej, - przedstawiciele Instytucji Pośredniczących, - przedstawiciele Jednostki monitorująco-kontrolnej EFRR, - przedstawiciele innych ministrów właściwych ze względu na rodzaj działalności objętej SPO-WKP, - przedstawiciele ogólnopolskich organizacji j.s.t., - przedstawiciele partnerów społeczno-gospodarczych.
<b>Skład Grupy Roboczej PT</b>	Przedstawiciele instytucji zaangażowanych w realizację SPO – WKP.”;

15) w części III.3.3 Działanie 3.3 „Informacja i promocja działań SPO - WKP” tabela zamieszczona pod tytułem działania otrzymuje brzmienie:

<b>„Nazwa Programu Operacyjnego</b>	SPO-WKP
-------------------------------------	---------

<b>Nazwa priorytetu</b>	Pomoc techniczna
<b>Nazwa działania</b>	Informacja i promocja działań SPO-WKP
<b>Nazwa poddziałania</b>	-
<b>Kategoria interwencji</b>	411,415
<b>Numer działania</b>	3.3
<b>Czas trwania działania</b>	maj 2004 - grudzień 2006
<b>Instytucja Zarządzająca</b>	Minister właściwy do spraw rozwoju regionalnego
<b>Instytucja Pośrednicząca</b>	-
<b>Beneficjent Końcowy (instytucja wdrażająca)</b>	-
<b>Ostateczni Odbiorcy (beneficjenci)</b>	1. Instytucja Zarządzająca 2. Instytucje Pośredniczące 3. Beneficjenci Końcowi (instytucje wdrażające) 4. RIF (wnioski składa PARP)
<b>Instytucja Płatnicza</b>	Minister właściwy do spraw finansów publicznych
<b>Rodzaj pomocy</b>	wsparcie finansowe
<b>Maksymalna wysokość pomocy (w % kwalifikujących się wydatków)</b>	100% (wsparcie nie jest pomocą publiczną)
<b>Publiczne wsparcie finansowe ogółem</b>	5,000000 mln €
<b>Wsparcie finansowe z EFRR</b>	3,750000 mln €
<b>Publiczne wsparcie finansowe krajowe</b>	1,250000 mln €
<b>Środki prywatne</b>	0
<b>Wkład publiczny w środkach ogółem (w %)</b>	100%
<b>Wkład EFRR w całości środków publicznych (w %)</b>	75%
<b>Publiczny wkład krajowy w całości środków publicznych (w %)</b>	25%

<b>Wkład EFRR w środkach ogółem (w %)</b>	75%
<b>Wkład publiczny krajowy w środkach ogółem (w %)</b>	25%
<b>Wkład środków prywatnych w środkach ogółem (w %)</b>	0%
<b>Skład Komitetu Sterującego</b>	W skład Komitetu Sterującego wchodzi: - przedstawiciele Instytucji Zarządzającej, - przedstawiciele Instytucji Pośredniczących, - przedstawiciele Jednostki monitorująco-kontrolnej EFRR, - przedstawiciele innych ministrów właściwych ze względu na rodzaj działalności objętej SPO-WKP, - przedstawiciele ogólnopolskich organizacji j.s.t., - przedstawiciele partnerów społeczno-gospodarczych.
<b>Skład Grupy Roboczej PT</b>	Przedstawiciele instytucji zaangażowanych w realizację SPO – WKP.”;

16) w części **III.3.4 Działanie 3.4 „Wsparcie jednostki oceny”**:

a) tabela zamieszczona pod tytułem działania otrzymuje brzmienie:

<b>„Nazwa Programu Operacyjnego</b>	SPO-WKP
<b>Nazwa Priorytetu</b>	Pomoc techniczna
<b>Nazwa działania</b>	Wsparcie Jednostki Oceny
<b>Nazwa poddziałania</b>	-
<b>Kategoria interwencji</b>	412
<b>Numer działania</b>	3.4
<b>Czas trwania działania</b>	maj 2004 - grudzień 2006
<b>Instytucja Zarządzająca</b>	Minister właściwy do spraw rozwoju regionalnego
<b>Instytucja Pośrednicząca</b>	-
<b>Beneficjent Końcowy (instytucja wdrażająca)</b>	-
<b>Ostateczni Odbiorcy (beneficjenci):</b>	Jednostka Oceny
<b>Instytucja Płatnicza</b>	Minister właściwy do spraw finansów publicznych

<b>Rodzaj pomocy</b>	wsparcie finansowe
<b>Maksymalna wysokość pomocy (w % kwalifikujących się wydatków)</b>	100% (wsparcie nie jest pomocą publiczną)
<b>Publiczne wsparcie finansowe ogółem</b>	0,200000 mln €
<b>Wsparcie finansowe z EFRR</b>	0,150000 mln €
<b>Publiczne wsparcie finansowe krajowe</b>	0,050000 mln €
<b>Środki prywatne</b>	0
<b>Wkład publiczny w środkach ogółem (w %)</b>	100%
<b>Wkład EFRR w całości środków publicznych (w %)</b>	75%
<b>Publiczny wkład krajowy w całości środków publicznych (w %)</b>	25%
<b>Wkład EFRR w środkach ogółem (w %)</b>	75%
<b>Wkład publiczny krajowy w środkach ogółem (w %)</b>	25%
<b>Wkład środków prywatnych w środkach ogółem (w %)</b>	0%
<b>Skład Komitetu Sterującego</b>	W skład Komitetu Sterującego wchodzi: - przedstawiciele Instytucji Zarządzającej, - przedstawiciele Instytucji Pośredniczących, - przedstawiciele Jednostki monitorująco-kontrolnej EFRR, - przedstawiciele innych ministrów właściwych ze względu na rodzaj działalności objętej SPO-WKP, - przedstawiciele ogólnopolskich organizacji j.s.t., - przedstawiciele partnerów społeczno-gospodarczych.
<b>Skład Grupy Roboczej PT</b>	Przedstawiciele instytucji zaangażowanych w realizację SPO – WKP.”,

b) część „Cel działania” otrzymuje brzmienie:

**„Cel działania**

Celem działania jest wsparcie procesu ewaluacji SPO-WKP, w szczególności procesu oceny na koniec okresu programowania (ewaluacja *ex post*) oraz procesu oceny *ex ante* dla

okresu programowania na lata 2007-2013, jak również opracowanie standardów dla poszczególnych ewaluacji.

Celem jest również zapewnienie środków finansowych dla ekspertów zewnętrznych na sporządzanie ekspertyz, opinii i ocen niezbędnych dla wykonania zadania przez Jednostkę Oceny.

Jednostka Oceny to komórka utworzona w ramach Instytucji Zarządzającej, składająca się z 4-6 osób wybranych spośród pracowników tej instytucji oraz pracowników innych komórek organizacyjnych MRR zaangażowanych w prace nad przygotowaniem dokumentów w ramach nowej perspektywy finansowej.”;

17) część IV. „SYSTEM ZARZĄDZANIA I WDRAŻANIA” otrzymuje brzmienie:

#### **„IV. SYSTEM ZARZĄDZANIA I WDRAŻANIA**

System wdrażania działań przewidzianych do realizacji w ramach okresu programowania 2004-2006 jest zgodny z wymogami określonymi w:

- rozporządzeniu 1260/1999,
- rozporządzeniu 438/2001,
- rozporządzeniu 448/2001 oraz
- Planie działań na rzecz zwiększenia potencjału administracyjnego Polski dla sprawnego zarządzania funduszami strukturalnymi i Funduszem Spójności.

#### **IV. 1 ROLA INSTYTUCJI ZARZĄDZAJĄCEJ**

Funkcję Instytucji Zarządzającej pełni minister właściwy do spraw rozwoju regionalnego<sup>6</sup>. Instytucja Zarządzająca odpowiada za efektywne i prawidłowe zarządzanie i wdrażanie SPO-WKP, wypełniając zapis art. 34 rozporządzenia 1260/1999.

Do zadań Instytucji Zarządzającej, zgodnie z regulacjami UE dotyczącymi funduszy strukturalnych, należą zadania określone w rozporządzeniu o SPO-WKP oraz:

- przewodniczenie i prowadzenie sekretariatu Komitetu Sterującego,
- wykonywanie zadań związanych z kontrolą *ex ante* zamówień publicznych projektów realizowanych przez Ostatecznych Odbiorców (beneficjentów) zgodnie z *Wytocznymi do zasad kontroli ex ante w kontekście ustawy Prawo zamówień publicznych* przyjętymi przez Komitet Europejski Rady Ministrów w dniu 27 kwietnia 2004 r.,
- zagwarantowanie zgodności z zasadami pomocy publicznej operacji podejmowanych w ramach działań SPO-WKP,
- przekazywanie sprawozdań okresowych Komitetowi Monitorującemu,
- przeprowadzenie, wspólnie z Komisją Europejską i Instytucją Zarządzającą PWW rocznej oceny postępów we wdrażaniu SPO-WKP oraz przygotowanie odpowiedzi na rekomendacje Komisji Europejskiej (art. 34.2 rozporządzenia 1260/1999),

---

<sup>6</sup> MRR powstało w drodze przekształcenia Ministerstwa Gospodarki i Pracy na mocy rozporządzenia Rady Ministrów z dnia 31 października 2005 r. w sprawie utworzenia Ministerstwa Rozwoju Regionalnego (Dz. U. Nr 220, poz. 1882).

- zapewnienie przygotowania i wdrożenia planu działań w zakresie informacji i promocji SPO-WKP (z ang. Communications Action Plan for Information and Publicity) (art. 34.1 oraz art. 46 rozporządzenia 1260/1999),
- przekazanie decyzji o przesunięciach środków pomiędzy działaniami w ramach danego Priorytetu SPO-WKP do zatwierdzenia przez Komitet Monitorujący przed przekazaniem jej do informacji Komisji Europejskiej.

Do zadań Instytucji Zarządzającej należy także bieżący monitoring SPO-WKP.

Każda zmiana w udziale funduszy strukturalnych i realokacji pomiędzy Priorytetami SPO-WKP będzie dokonywana przez Komisję Europejską w porozumieniu z Instytucją Zarządzającą PWW w ciągu czterech miesięcy od zatwierdzenia jej przez Komitet Monitorujący (art. 34.3 rozporządzenia 1260/1999).

Instytucja Zarządzająca uczestniczy w procesie wyboru członków Grup Roboczych do spraw oceny projektów, powoływanych na szczeblu Beneficjenta Końcowego (instytucji wdrażającej) dla poszczególnych działań SPO-WKP. W przypadku powołania Instytucji Pośredniczących dla danego działania w wyborze członków w/w grup uczestniczy Instytucja Pośrednicząca w odniesieniu do działania, za zarządzanie którego jest odpowiedzialna. W przypadku ministra właściwego do spraw nauki, który pełni dwie role - Instytucji Pośredniczącej oraz Beneficjenta Końcowego (instytucji wdrażającej), przy wyborze członków Grupy Roboczej do spraw oceny projektów uczestniczy Instytucja Zarządzająca.

W przypadku poddziałania 1.1.1, w ramach którego projekty składane są przez PARP, Grupa Robocza do spraw oceny projektów powołana zostanie na poziomie Instytucji Zarządzającej.<sup>7</sup>

#### **IV.1.1 FUNKCJE INSTYTUCJI POŚREDNICZĄCYCH W ZARZĄDANIU SPO-WKP**

W ramach SPO-WKP Instytucja Zarządzająca deleguje funkcje zarządzania, monitorowania i kontroli wybranych działań w ramach SPO-WKP do Instytucji Pośredniczących (z ang. *intermediate body*, w rozumieniu art. 2 rozporządzenia 438/2001) - ministra właściwego do spraw środowiska, ministra właściwego do spraw nauki oraz ministra właściwego do spraw gospodarki.

Instytucja Pośrednicząca jest odpowiedzialna w szczególności za wykonywanie zadań określonych w rozporządzeniu o SPO-WKP oraz:

- zagwarantowanie zgodności z zasadami pomocy publicznej operacji podejmowanych w ramach działań,
- wykonywanie zadań związanych z kontrolą *ex ante* zamówień publicznych oraz procedurą przygotowaną przez Instytucję Zarządzającą w tym zakresie dla projektów realizowanych przez Ostatecznych Odbiorców (beneficjentów) zgodnie z *Wytycznymi do zasad kontroli ex ante w kontekście ustawy Prawo zamówień publicznych* przyjętymi przez Komitet Europejski Rady Ministrów w dniu 27 kwietnia 2004 r.

Między Instytucją Zarządzającą a Instytucją Pośredniczącą zawarte jest porozumienie określające szczegółowy zakres obowiązków Instytucji Pośredniczącej, wynikających z delegacji ww. funkcji zarządzających w zakresie wybranych działań SPO-WKP.

#### **IV.1.2 KOMITET STERUJĄCY**

<sup>7</sup> W związku z powołaniem Instytucji Pośredniczącej dla działania 1.1, przejmuje ona zadania Instytucji Zarządzającej dotyczące poddziałania 1.1.1.

Na podstawie art. 23 ustawy o NPR Instytucja Zarządzająca, z zachowaniem zasady partnerstwa, powołuje Komitet Sterujący w celu opiniowania i rekomendowania projektów do wsparcia. Instytucja Zarządzająca przewodniczy Komitetowi Sterującemu i zapewnia obsługę jego prac. Posiedzenia Komitetu Sterującego odbywają się każdorazowo po otrzymaniu listy rankingowej projektów, przygotowanej przez grupę roboczą na podstawie projektów zebranych w ramach danej rundy aplikacyjnej w ramach danego działania.

W skład Komitetu Sterującego wchodzi przedstawiciele:

1. Instytucji Zarządzającej,
2. Instytucji Pośredniczących,
3. Jednostki monitorująco-kontrolnej EFRR,
4. innych ministrów właściwych ze względu na rodzaj działalności objętej SPO-WKP,
5. ogólnopolskich organizacji j.s.t. (określonych w rozporządzeniu Rady Ministrów z dnia 5 lutego 2002 r. w sprawie powołania Komisji Wspólnej Rządu i Samorządu Terytorialnego (Dz. U. Nr 13, poz. 124 oraz z 2003 r. Nr 58, poz. 508), wydanym na podstawie art. 13 ust. 1 ustawy z dnia 8 sierpnia 1996 r. o Radzie Ministrów (Dz. U. z 2003 r. Nr 24, poz. 199 i Nr 80, poz. 717 z 2004 r. Nr 238, poz. 2390 i Nr 273, poz. 2703 oraz z 2005 r. Nr 169, poz. 1414), zwanej dalej „ustawą o Radzie Ministrów”).
6. partnerów społeczno-gospodarczych (wyłonionych na podstawie ustawy o NPR).

Przewodniczący zaprasza do udziału w posiedzeniach Komitetu Sterującego przedstawiciela Instytucji Zarządzającej PWW w charakterze obserwatora z głosem doradczym.

Przewodniczący może zapraszać do udziału w pracach Komitetu Sterującego - z głosem doradczym - przedstawicieli innych urzędów centralnych, organizacji pozarządowych i instytucji.

Do zadań Komitetu Sterującego należy opiniowanie i rekomendowanie Instytucji Zarządzającej listy projektów kwalifikujących się do wsparcia ze środków SPO-WKP.

Dla właściwego wykonywania swoich kompetencji, Komitet Sterujący może powołać grupy doradcze (w zakresie opiniowania projektów składanych w ramach poszczególnych działań) oraz korzystać z opinii niezależnych ekspertów lub usług innych instytucji. Komitet Sterujący podczas opiniowania projektów sprawdza czy projekt jest spójny z innymi projektami przewidzianymi do realizacji lub realizowanymi w ramach SPO-WKP oraz czy i jakie ma odniesienia do pozostałych programów operacyjnych.

Szczegółowy skład i tryb pracy oraz zasady działania Komitetu Sterującego są określone przez Instytucję Zarządzającą działającą w porozumieniu z Instytucją Zarządzającą PWW.

## **IV.2 ZARZĄDZANIE FINANSOWE ORAZ KONTROLA**

System zarządzania finansowego i kontroli środków pochodzących z funduszy strukturalnych działa zgodnie z wymogami określonymi w rozporządzeniu 1260/1999, rozporządzeniu 438/2001 oraz rozporządzeniu 448/2001. Podział funkcji w zakresie zarządzania finansowego i kontroli jednostek zaangażowanych we wdrażanie funduszy strukturalnych został dokonany przy uwzględnieniu różnych zadań wykonywanych przez te jednostki.

Środki z EFRR przekazywane są z UE na tzw. rachunki funduszowe otwarte przez Instytucję Płatniczą w NBP. Płatności przekazywane są w formie zaliczki (płatność zaliczkowa) lub refundacji. Pierwsza płatność przekazana z Komisji Europejskiej ma charakter zaliczki

w wysokości 16%. Będzie ona podzielona na dwa lata budżetowe (10% i 6%). Po wyczerpaniu środków pochodzących z zaliczki, kolejne płatności mają charakter refundacji.

Z rachunku fundusze środki finansowe są przekazywane na tzw. rachunek programowy odpowiedni dla danego programu operacyjnego, otwarty w NBP, a pozostający w gestii Instytucji Płatniczej. Poziom ten został wprowadzony w celu umożliwienia Instytucji Płatniczej przedstawienia Komisji Europejskiej rozliczeń finansowych w rozbiciu na poszczególne programy operacyjne. Czas dokonywania operacji na tych rachunkach będzie ograniczony do niezbędnego minimum, a odsetki naliczone w trakcie zostaną przekazane na potrzeby danego programu operacyjnego.

Z rachunku programowego środki finansowe są przekazywane na rachunek Instytucji Zarządzającej otwarty w NBP. Rachunek ten jest odrębny od rachunków służących obsłudze środków finansowych budżetu państwa. Z rachunku Instytucji Zarządzającej dokonywane są płatności będące refundacją zweryfikowanych wydatków kwalifikowanych poniesionych przez poszczególnych Ostatecznych Odbiorców (beneficjentów). Wszystkie płatności dokonywane są w PLN.

Wszystkie wymienione rachunki są prowadzone w €, konwersja środków finansowych na PLN następuje na poziomie rachunku Instytucji Zarządzającej w momencie refundowania Ostatecznemu Odbiorcy (beneficjentowi) poniesionych wydatków, a koszty wynikające z różnic kursowych są pokrywane z budżetu państwa (por. Załącznik 2 - Wykres 2 Przepływy finansowe z EFRR w ramach SPO-WKP).

### **Środki z funduszy strukturalnych w polskim systemie finansów publicznych**

#### **1. Status środków pomocowych w myśl ustawy o finansach publicznych:**

- środki z funduszy strukturalnych są środkami publicznymi, zgodnie z art. 3 ust. 1 pkt 2 ustawy o finansach publicznych,
- rozliczanie ich jest analogiczne jak dla dotacji z budżetu państwa,
- są gromadzone na wyodrębnionych rachunkach bankowych, które na podstawie umowy będą otwierane w NBP. Rachunki prowadzone będą w € co pozwoli na ograniczenie wysokości ewentualnych strat wynikających z różnic kursowych, które powstawałyby przy przechodzeniu środków w PLN przez system rachunków. Przed Komisją Europejską rozliczenia dokonywane będą w €, zgodnie z wymaganiami art. 33 rozporządzenia 1260/1999.

2. Nadzór finansowy - zgodnie z art. 30 b ust. 2 ustawy o finansach publicznych minister właściwy do spraw finansów publicznych sprawuje nadzór finansowy nad środkami pochodzącymi z funduszy strukturalnych.

#### **3. Sposób przedstawienia w ustawie budżetowej**

- zgodnie z art. 61 ust. 4 pkt 5 ustawy o finansach publicznych, w odniesieniu do pomocy strukturalnej, prezentacja realizowanych programów w ustawie budżetowej następuje w formie załączników. Do ustawy budżetowej będzie włączane „zestawienie programów i projektów realizowanych ze środków, o których mowa w art. 3 ust. 1, pkt 2, w podziale na poszczególne okresy realizacji i źródła pochodzenia środków na ich realizację; w odniesieniu do programów zestawienie sporządza się według kategorii interwencji funduszy strukturalnych.”

#### **4. Podstawowe zasady wydatkowania środków pomocy strukturalnej:**

- wydatkowanie wyłącznie na z góry określony cel, zgodnie z art. 30, pkt 1 ustawy o finansach publicznych,
- wydatkowanie zgodnie z obowiązującymi procedurami - art. 30 pkt 2 ustawy o finansach publicznych,
- zasady rozliczania - jak dla dotacji z budżetu państwa, zgodnie z art. 30a ustawy o finansach publicznych.

#### 5. Sankcje przewidziane za naruszenie obowiązujących zasad:

- zwrot środków wraz z odsetkami, zgodnie z art. 30d ust. 4 ustawy o finansach publicznych,
- niemożność ubiegania się o przyznanie pomocy z funduszy strukturalnych przez kolejne trzy lata - art. 30d ust. 5 ustawy o finansach publicznych
- zarzut naruszenia dyscypliny finansów publicznych z art. 138 ust. 1 pkt 4 lub pkt 18 ustawy o finansach publicznych i ewentualne ukaranie, zgodnie z przepisami Działu V ustawy o finansach publicznych.

Dla środków prowadzona będzie odrębna księgowość i sprawozdawczość.

#### **IV.2.1 ROLA INSTYTUCJI PŁATNICZEJ**

Instytucją Płatniczą w rozumieniu art. 9(o) rozporządzenia 1260/1999 jest minister właściwy do spraw finansów publicznych. Do zadań Instytucji Płatniczej należy w szczególności:

- zarządzanie systemem rachunków, na których gromadzone są środki funduszy strukturalnych,
- weryfikacja zestawień wydatków z EFRR otrzymywanych od Instytucji Zarządzającej,
- certyfikowanie wobec Komisji Europejskiej, że zestawienia wydatków są przygotowane na bazie wiarygodnych i weryfikowalnych dokumentów,
- przygotowywanie i przesyłanie do Komisji Europejskiej wniosków o płatność w celu refundacji wydatków poniesionych przez podmioty realizujące projekty w ramach SPO-WKP,
- przekazywanie Komisji Europejskiej - nie później niż do dnia 30 kwietnia każdego roku - rocznej prognozy wydatków dla bieżącego i następnego roku,
- gromadzenie, wyodrębnionymi kanałami monitoringu finansowego, informacji statystycznych i finansowych na potrzeby Instytucji Zarządzającej PWW i Krajowego Komitetu Monitorującego PWW,
- informowanie Generalnego Inspektora Kontroli Skarbowej, za pośrednictwem Departamentu Certyfikacji i Poświadczeń Środków z Unii Europejskiej w MF, o wszystkich nieprawidłowościach finansowych,
- nadzór nad sprawnością działania SIMIK.

Instytucja Płatnicza odpowiada za realizację transferów środków z Komisji Europejskiej i przekazanie ich we właściwym czasie na rachunek Instytucji Zarządzającej.

Ponadto, zadaniem Instytucji Płatniczej jest przygotowywanie wytycznych dotyczących zarządzania finansowego i kontroli finansowej oraz nadzorowanie i kontrolowanie ich realizacji w Instytucji Zarządzającej i w Instytucjach Pośredniczących. Rozwiązania te zapewnią, że środki EFRR będą docierały do Ostatecznych

Odbiorców (beneficjentów) w możliwie najkrótszym czasie (art. 32.1 rozporządzenia 1260/1999) (por. załączniki 1 - Wykres 1 - *Zarządzanie finansowe i kontrola wydatków z EFRR w ramach SPO-WKP - model uproszczony*).

#### **IV.2.2 ROLA JEDNOSTKI MONITORUJĄCO-KONTROLNEJ EFRR**

Instytucja Zarządzająca współpracuje z krajową Jednostką monitorująco-kontrolną EFRR, utworzoną w MRR. Jednostka monitorująco-kontrolną EFRR jest niezależna od Instytucji Zarządzającej.

Do zadań jednostki odpowiedzialnej za monitorowanie i kontrolę wydatków w ramach EFRR należy m. in.:

- gromadzenie danych, sprawdzanie i kontrola wydatków poniesionych w ramach EFRR,
- monitorowanie i kontrola poprawności zakwalifikowania danych wydatków do finansowania z EFRR,
- sprawowanie kontroli przestrzegania ustalonych reguł oraz systemu dostarczania pomocy z EFRR na wszystkich poziomach wdrażania SPO-WKP (Beneficjenci Końcowi (instytucje wdrażające), Instytucje Pośredniczące i Instytucja Zarządzająca),
- przedstawianie, na podstawie okresowych sprawozdań Instytucji Zarządzającej i Instytucji Pośredniczących, półrocznych i rocznych sprawozdań z wdrażania EFRR na potrzeby Instytucji Zarządzającej PWW, Instytucji Płatniczej, Krajowego Komitetu Monitorującego PWW oraz Komisji Europejskiej,
- współpraca na zasadach udziału eksperckiego, przy planowaniu i przeprowadzaniu kontroli pogłębionej, w tym przy określaniu próby do wrywkowej kontroli projektów realizowanych z udziałem EFRR w ramach SPO-WKP,
- współpraca w zakresie planowania i realizacji wykonywanej przez kontrolę skarbową kontroli pogłębionej 5% całkowitej kwoty uwzględnianych wydatków przed zamknięciem SPO-WKP.

#### **IV.2.3 ROLA INSTYTUCJI ZARZĄDZAJĄCEJ W ZARZĄDZANIU FINANSOWYM SPO-WKP**

Instytucja Zarządzająca (zgodnie z art. 34 rozporządzenia 1260/1999 oraz zapisami rozporządzenia 438/2001) jest odpowiedzialna m. in. za:

- zagwarantowanie, że wszystkie instytucje biorące udział w zarządzaniu i wdrażaniu SPO-WKP zachowują oddzielny system rachunkowości dla środków wspólnotowych albo odpowiedni kod księgowy dla wszystkich transakcji finansowych związanych z pomocą (art. 34.1 (e) rozporządzenia 1260/1999),
- zagwarantowanie prawidłowości operacji finansowych w ramach SPO-WKP przeprowadzanych przez Instytucje Pośredniczące i Beneficjentów Końcowych (instytucje wdrażające), w szczególności poprzez wdrożenie systemu zarządzania i kontroli, (art. 34.1 (f) rozporządzenia 1260/1999 oraz rozdz. II rozporządzenia 438/2001),
- sprawdzanie prawidłowości zestawień wydatków otrzymywanych od Instytucji Pośredniczących oraz potwierdzanie prawidłowości zestawień wobec Instytucji Płatniczej,

- weryfikację i potwierdzanie prawidłowości wydatków w ramach zestawień wydatków przedstawianych przez Instytucje Pośredniczące i Beneficjentów Końcowych (instytucje wdrażające) oraz przekazywanie ich do Instytucji Płatniczej,
- weryfikację wykorzystanych środków w ramach SPO-WKP, w tym wizytacje projektów na miejscu,
- raportowanie o nieprawidłowościach do Departamentu Certyfikacji i Poświadczeń Środków z Unii Europejskiej w MF,
- przygotowywanie wieloletniej i rocznej prognozy wydatków (płatności) z EFRR i przekazanie jej Instytucji Płatniczej,
- przechowywanie wszelkiej dokumentacji związanej z realizacją projektów w ramach SPO-WKP, co najmniej przez 5 lat od daty ostatniej płatności przekazanej przez Komisję Europejską w ramach SPO-WKP. Ponadto, Instytucja Zarządzająca zapewnia, że wszyscy Beneficjenci Końcowi (instytucje wdrażające) są w pełni poinformowani o obowiązkach w zakresie zarządzania finansowego wydatków współfinansowanych ze środków EFRR, jak też zapewnia, że zadania związane z zarządzaniem finansowym oraz ogólnym zarządzaniem SPO-WKP są prowadzone przez odrębne komórki organizacyjne.

#### **IV.2.4 ROLA INSTYTUCJI POŚREDNICZĄCYCH W ZARZĄDZANIU FINANSOWYM SPO-WKP**

Instytucje Pośredniczące w zarządzaniu SPO-WKP - minister właściwy do spraw środowiska, minister właściwy do spraw nauki oraz minister właściwy do spraw gospodarki - są odpowiedzialne m. in. za:

- zagwarantowanie, w odniesieniu do wdrażanych działań, prawidłowości operacji finansowych poprzez wdrożenie systemu zarządzania i kontroli (w zakresie finansowym zgodnie z wytycznymi wydanymi przez ministra właściwego do spraw finansów publicznych i prowadzonych w odpowiedzi na uwagi i wnioski o podjęcie działań naprawczych),
- weryfikację i potwierdzanie wydatków poniesionych w ramach działań SPO-WKP do Instytucji Zarządzającej (potwierdzenie płatności jest jednoznaczne z zaświadczeniem, że istnieje dokumentacja rejestrująca dokonanie wydatku oraz wybór zadania nastąpił w sposób prawidłowy, z zachowaniem zasad prawa wspólnotowego),
- przedstawianie wniosków o płatność z EFRR do Instytucji Zarządzającej,
- weryfikację wykorzystania środków w ramach poszczególnych działań SPO-WKP, w tym wizytacje projektów na miejscu,
- zgłaszanie Instytucji Zarządzającej wykrytych nieprawidłowości, przygotowywanie sprawozdań o nieprawidłowościach w realizacji działań,
- przygotowywanie rocznej prognozy wydatków (płatności) z EFRR w ramach działań SPO-WKP i przekazywanie jej do Instytucji Zarządzającej,
- przechowywanie wszelkiej dokumentacji związanej z realizacją poszczególnych projektów w ramach SPO-WKP, co najmniej przez 5 lat od daty ostatniej płatności przekazanej przez Komisję Europejską w ramach SPO-WKP.

Ponadto Instytucje Pośredniczące zapewniają, że Beneficjenci Końcowi (instytucje wdrażające), z którymi współpracują, są w pełni poinformowani o obowiązkach w zakresie zarządzania finansowego wydatków współfinansowanych ze środków EFRR.

W przypadku, gdy Instytucja Pośrednicząca jest jednocześnie Beneficjentem Końcowym (instytucją wdrażającą) - dotyczy ministra właściwego do spraw nauki oraz ministra właściwego do spraw gospodarki - realizuje wówczas swoje obowiązki przy pomocy wydzielonych struktur wewnętrznych.

Szczegółowe zadania wynikające z zarządzania finansowego ujęte są w porozumieniach zawartych pomiędzy Instytucją Zarządzającą a Instytucją Pośredniczącą.

#### **IV.3 Beneficjenci Końcowi (instytucje wdrażające) i Ostateczni Odbiorcy (beneficjenci).**

Beneficjenci Końcowi (instytucje wdrażające) są odpowiedzialni m. in. za zadania określone w rozporządzeniu o SPO-WKP oraz:

- zagwarantowanie zgodności z politykami UE operacji podejmowanych w ramach działań w kontekście stosowania wspólnotowych zasad zawierania kontraktów publicznych oraz przekazywania o nich informacji,
- zagwarantowanie zgodności z zasadami pomocy publicznej operacji podejmowanych w ramach działań,
- dokonywanie refundacji poniesionych kwalifikowanych i zweryfikowanych wydatków Ostatecznym Odbiorcom (beneficjentom) (szczegółowe zasady dokonywania refundacji zawarte są w umowach o dofinansowanie projektu, o których mowa w art. 26 pkt 5 ustawy o NPR, zwanych dalej „umowami o dofinansowanie projektu” oraz w umowach zawieranych pomiędzy Instytucją Zarządzającą a Beneficjentem Końcowym (instytucją wdrażającą), o których jest mowa w art. 21 ust. 5 ustawy o NPR),
- wykonywanie zadań związanych z kontrolą *ex ante* zamówień publicznych projektów realizowanych przez Ostatecznych Odbiorców (beneficjentów) zgodnie z *Wytycznymi do zasad kontroli ex ante w kontekście ustawy Prawo zamówień publicznych* przyjętymi przez Komitet Europejski Rady Ministrów w dniu 27 kwietnia 2004 r. oraz wytycznymi przygotowanymi przez Instytucję Zarządzającą do opracowania procedur w tym zakresie.

Instytucja Zarządzająca podpisuje z Beneficjentami Końcowymi (instytucjami wdrażającymi) umowę precyzującą zadania oraz zakres odpowiedzialności Beneficjentów Końcowych (instytucji wdrażających) w ramach realizacji powierzonych im działań SPO-WKP.

Beneficjentami Końcowymi (instytucjami wdrażającymi) w systemie wdrażania SPO-WKP są:

1. Prezes PARP,
2. ARP S.A.,
3. Minister właściwy do spraw nauki,
4. NFOŚiGW,
5. Minister właściwy do spraw gospodarki.

**1. PARP** powstała w styczniu 2001 r. w wyniku przekształcenia Polskiej Fundacji Promocji i Rozwoju Małych i Średnich Przedsiębiorstw w agencję rządową, która podlega ministrowi właściwemu do spraw gospodarki. Agencja jest odpowiedzialna za kontynuację działań realizowanych przez Fundację, zwłaszcza projektów współfinansowanych ze środków przyznanych Polsce w ramach programu Phare. PARP przejęła w 2002 r. zadania dwóch innych instytucji – Agencji Techniki i Technologii oraz Polskiej Agencji Rozwoju Regionalnego. W ten sposób PARP stała się jedyną rządową

agencją powołaną ustawowo do realizacji programów rozwoju gospodarki, w szczególności w zakresie wspierania rozwoju MSP, eksportu, spójności społeczno-gospodarczej kraju, wykorzystywania nowych technik i technologii. Zakres zadań PARP został znacznie powiększony w 2002 r. Nastąpiło rozszerzenie kręgu adresatów jej działań oraz rodzajów instrumentów realizacyjnych. Misją PARP jest wspieranie szeroko pojętego rozwoju gospodarczego, w tym także w wymiarze regionalnym, z uwzględnieniem szczególnej roli i znaczenia rozwoju sektora MSP, a także przeciwdziałanie bezrobociu i rozwój zasobów ludzkich.

Zgodnie z nieobowiązującym już rozporządzeniem Rady Ministrów z dnia 20 lutego 2003 r. w sprawie działań podejmowanych przez Polską Agencję Rozwoju Przedsiębiorczości (Dz. U. Nr 39, poz. 336 oraz z 2004 r. Nr 46, poz. 436) definiowane były następujące obszary działania PARP:

- działania realizowane we własnym zakresie – są to przede wszystkim usługi o charakterze informacyjnym, szkoleniowym, doradczym, promocyjnym oraz eksperckim,
- udzielanie wsparcia finansowego MSP,
- udzielanie wsparcia finansowego osobom prawnym, których uczestnikami są MSP, na wspólne projekty,
- udzielanie pożyczek przedsiębiorcom,
- udzielanie wsparcia finansowego podmiotom działającym na rzecz rozwoju gospodarczego,
- udzielanie wsparcia finansowego podmiotom działającym na rzecz zatrudnienia.

Po przejęciu zadań Polskiej Agencji Rozwoju Regionalnego, PARP pełni również funkcję agencji wdrażającej kolejne edycje programu Phare Spójność Społeczna i Gospodarcza.

PARP wdraża również program Phare-Odbudowa 2001, będący inicjatywą pomocy regionom Polski dotkniętym klęską powodzi w lipcu i sierpniu 2001 r. Pomoc w ramach programu Phare-Odbudowa 2001, udzielona ze środków UE, przeznaczona jest na odbudowę zniszczonej infrastruktury publicznej oraz wsparcie działań, mających zapobiec zagrożeniom powodziowym w przyszłości.

PARP, jako jednostka sprawdzona w prawidłowym wdrażaniu programów ze środków pomocowych, zostanie włączona w system wdrażania działań przewidzianych do realizacji w ramach SPO–WKP.

PARP, obok bezpośredniego wspierania przedsiębiorców, prowadzi również akredytację instytucji i konsultantów świadczących usługi dla przedsiębiorstw w oparciu o jednolite standardy funkcjonowania ośrodków oraz procedury świadczenia usług.

W 2001 r. w każdym województwie zostały utworzone RIF, które są regionalnym partnerem PARP do wdrażania polityki sektorowej adresowanej do MSP w regionie oraz łącznikiem, który w sposób spójny stosuje odpowiednie i skoordynowane instrumenty na poziomach regionalnym i krajowym. RIF wspierają PARP przy realizacji działań 2.1 i 2.3 w zakresie m.in. przyjmowania wniosków o dofinansowanie, rejestrowania wniosków o dofinansowanie w systemie SIMIK<sup>8</sup>, dokonywania oceny formalnej i I etapu oceny techniczno-ekonomicznej złożonych wniosków o dofinansowanie, monitorowania realizowanych projektów oraz podejmowania działań

---

<sup>8</sup> Procedura obowiązuje od dnia nadania SIMIK pełnej funkcjonalności.

w zakresie informacji i promocji SPO-WKP.

PARP pełni rolę Beneficjenta Końcowego (instytucji wdrażającej) dla następujących działań SPO-WKP:

a) w ramach Priorytetu 1 – Rozwój przedsiębiorczości i wzrost innowacyjności poprzez wzmocnienie instytucji otoczenia biznesu:

- działanie 1.1 – Wzmocnienie instytucji wspierających działalność przedsiębiorstw, poddziałanie 1.1.2 – Wsparcie instytucji otoczenia biznesu oraz sieci instytucji otoczenia biznesu,
- działanie 1.2 – Poprawa dostępności do zewnętrznego finansowania inwestycji przedsiębiorstw,

b) w ramach Priorytetu 2 – Bezpośrednie wsparcie przedsiębiorstw:

- działanie 2.1 – Wzrost konkurencyjności małych i średnich przedsiębiorstw poprzez doradztwo (we współpracy z RIF),
- działanie 2.3 – Wzrost konkurencyjności małych i średnich przedsiębiorstw poprzez inwestycje (we współpracy z RIF).

2. W celu wdrażania działań w zakresie realizacji polityki przemysłowej Rządu, została powołana **ARP S.A.**, jako spółka ze 100% udziałem Skarbu Państwa<sup>9)</sup>. ARP S.A. rozpoczęła działalność w 1991 r. Do zadań ARP S.A. należą:

- pomoc w restrukturyzacji finansowej oraz organizacyjno-doradcza przedsiębiorstwom państwowym i spółkom prawa handlowego,
- udzielanie podmiotom gospodarczym wsparcia m. in. w formie umów pożyczek, poręczeń, factoringu, leasingu,
- pełnienie funkcji aktywnego inwestora - ARP S.A. posiada i dysponuje portfelem kapitałowym w postaci akcji lub udziałów restrukturyzowanych spółek,
- wspieranie rozwoju infrastruktury instytucjonalnej działającej w regionach poprzez organizacyjne i finansowe wsparcie agencji rozwoju regionalnego,
- doradztwo i pomoc organizacyjna oraz prowadzenie szkoleń specjalistycznych,
- zarządzanie specjalnymi strefami ekonomicznymi oraz infrastrukturą porestrukturyzacyjną - od 1995 r. ARP S.A. zarządza SSE EURO-PARK MIELEC, od 1997 r. także TSSE EURO-PARK WISŁOSAN, opracowuje plany rozwoju stref i stwarza korzystne warunki funkcjonowania inwestorów w strefach,
- wsparcie dla inicjatyw regionalnych w zakresie działalności innowacyjnej w ramach tworzonych parków przemysłowych i technologicznych (przy współpracy z Centrum Innowacji FIRE).

ARP S.A. corocznie przechodzi audyt finansowy i posiada doświadczenie w realizacji projektów ze środków pomocowych (Phare i inne). Poniżej w tabelach zestawiono programy restrukturyzacyjne przemysłu realizowane ze środków pomocowych.

---

<sup>9)</sup> ARP S.A. jest spółką ze 100% udziałem Skarbu Państwa o szczególnym znaczeniu dla gospodarki państwa (na mocy nieobowiązującego już rozporządzenia Rady Ministrów z dnia 2 marca 2000 r. w sprawie określenia przedsiębiorstw państwowych oraz jednoosobowych spółek Skarbu Państwa o szczególnym znaczeniu dla gospodarki państwa (Dz. U. Nr 22, poz. 274 oraz z 2001 r. Nr 20, poz. 239).

**Tablica - Programy Phare zarządzane przez ARP S.A.**

Numer Programu	Nazwa Programu	Data zakończenia	Wartość umów (w €)
PL 9010	Program prywatyzacji, restrukturyzacji i demonopolizacji przedsiębiorstw w Rzeczypospolitej Polskiej	94-12-31	3 981 993
PL 9103	Program wspierania polskiego sektora energii	96-11-30	3 036 236
PL 9110	Program prywatyzacji, restrukturyzacji i demonopolizacji przedsiębiorstw w Rzeczypospolitej Polskiej	97-12-31	19 313 824
PL 9213	FIESTA – Energia	97-06-30	1 259 934
PL 9315/ Energia	Program restrukturyzacji przedsiębiorstw	98-12-31	2 508 567
PL 9315	Program restrukturyzacji przedsiębiorstw	98-12-31	4 575 696
PL 9317	FIESTA II – HANDEL	97-12-31	1 044 300
PL 9405	Program Restrukturyzacji/Prywatyzacji Przedsiębiorstw i Sektora Energetycznego w Rzeczypospolitej Polskiej	98-12-31	2 801 914
PL 9405/ Energia	Program Restrukturyzacji/Prywatyzacji Przedsiębiorstw i Sektora Energetycznego w Rzeczypospolitej Polskiej.	98-12-31	1 004 912
PL 9811 INICJATY WA	Fundusz Pożyczkowy na finansowanie przedsięwzięć związanych z tworzeniem nowych miejsc pracy oraz rozpoczynaniem działalności gospodarczej dla byłych pracowników przemysłu hutnictwa żelaza i stali.	01-10-31	1 000 000

**Tablica - Programy realizowane z innych źródeł**

Europejski Bank Odbudowy i Rozwoju	Administrowanie środkami pochodzącymi z kredytu Europejskiego Banku Odbudowy i Rozwoju (EFSAL).	trwa nadal	100 000 000
The International Cooperation and Development Fund (Taipei) Linia kredytowa The International Commercial Bank of China (Tajwan)	Kredyt Tajwański	02-01-28	5 465 760

ARP S.A. pełni rolę Beneficjenta Końcowego (instytucji wdrażającej) dla następującego działania SPO-WKP:

- w ramach Priorytetu 1 – Rozwój przedsiębiorczości i wzrost innowacyjności poprzez wzmocnienie instytucji otoczenia biznesu:

działanie 1.3 – Tworzenie korzystnych warunków dla rozwoju firm.

**3. MEiN** – powstało z dniem 31 października 2005 r. w drodze przekształcenia dotychczasowego MNiI<sup>10</sup>. MEiN zapewnia obsługę ministra właściwego do spraw nauki. Główne zadania, za które odpowiada MEiN to m. in.:

- opracowywanie projektów założeń polityki naukowej i naukowo-technicznej państwa, w tym propozycji udziału nakładów budżetowych na naukę w produkcie krajowym brutto,
- określanie kierunków badań naukowych i prac rozwojowych szczególnie ważnych dla postępu cywilizacyjnego, nauki, techniki, gospodarki narodowej, zdrowia społeczeństwa, kultury oraz obronności i bezpieczeństwa państwa, z uwzględnieniem zasad zrównoważonego rozwoju,
- opracowywanie projektów założeń polityki innowacyjnej państwa wspólnie z ministrem właściwym do spraw gospodarki oraz innymi ministrami właściwymi w tej sprawie,
- opracowywanie wniosków dotyczących zawierania i kontynuacji umów międzyrządowych w zakresie dwustronnej i wielostronnej współpracy naukowej i naukowo-technicznej,
- przyznawanie środków finansowych na naukę, po zasięgnięciu opinii właściwych organów Rady Nauki, o których mowa w art. 21 ust. 2 ustawy z dnia 8 października 2004 r. o zasadach finansowania nauki (Dz. U. Nr 238, poz. 2390, z późn. zm.<sup>11</sup>),
- ocenianie realizacji badań naukowych i prac rozwojowych oraz ich wyników, działalności wspomagającej badania i innych zadań finansowanych lub dofinansowywanych przez ministra właściwego do spraw nauki,
- rozpatrywanie w trybie art. 5 ust. 1 ustawy z dnia 8 października 2004 r. o zasadach finansowania nauki wniosków o ponowne rozpatrzenie sprawy w sprawach dotyczących finansowania nauki.,
- tworzenie zespołów opiniodawczo-doradczych,
- inicjowanie i opiniowanie projektów aktów normatywnych, a także rozwiązań ekonomiczno-finansowych dotyczących nauki, rozwoju techniki i działalności innowacyjnej.

Minister właściwy do spraw nauki pełni rolę Beneficjenta Końcowego (instytucji wdrażającej) dla następujących działań SPO–WKP:

- w ramach Priorytetu 1 – Rozwój przedsiębiorczości i wzrost innowacyjności poprzez wzmocnienie instytucji otoczenia biznesu:
  - działanie 1.4 – Wzmocnienie współpracy między sferą badawczo-rozwojową a gospodarką,
  - działanie 1.5 – Rozwój systemu dostępu przedsiębiorców do informacji i usług publicznych on-line.

**4. NFOŚiGW** jest samodzielną instytucją finansową, powołaną do wspierania przedsięwzięć w dziedzinie ekologii. Utworzony został na mocy ustawy z dnia 27 kwietnia 1989 r. o ochronie i kształtowaniu środowiska (Dz. U. z 1994 r. Nr 49, poz. 196, z późn. zm.), która została zastąpiona ustawą prawo ochrony środowiska. Działalność rozpoczął w dniu 1 lipca 1989 r.

---

<sup>10</sup> Na mocy rozporządzenia Rady Ministrów z dnia 31 października 2005 r. w sprawie utworzenia Ministerstwa Edukacji i Nauki oraz zniesienia Ministerstwa Edukacji Narodowej i Ministerstwa Nauki i Informatyzacji (Dz. U. Nr 220, poz. 1879).

<sup>11</sup> Zmiany wymienionej ustawy zostały ogłoszone w Dz. U. Nr 273, poz. 2703 oraz z 2005 r. Nr 85, poz. 727 i Nr 179, poz. 1488.

NFOŚiGW należy do najważniejszych instytucji wspierających realizację zadań wynikających z polityki ekologicznej państwa. Za pomocą różnorodnych form finansowania stymuluje realizację przedsięwzięć służących ochronie środowiska i gospodarce wodnej. Dzięki jego działalności powstało wiele obiektów ochrony środowiska, które nie zostałyby zrealizowane bez preferencyjnego dofinansowania. Poprzez swoją działalność wspiera również proces dostosowywania środowiska naszego kraju do standardów UE.

Środki NFOŚiGW służą finansowaniu ochrony środowiska i gospodarki wodnej w celu realizacji zasady zrównoważonego rozwoju. NFOŚiGW stosuje następujące główne formy finansowania ochrony środowiska:

- finansowanie pożyczkowe,
- finansowanie dotacyjne,
- finansowanie kapitałowe.

Finansowanie pożyczkowe obejmuje:

- pożyczki udzielane przez NFOŚiGW,
- kredyty udzielane przez banki ze środków NFOŚiGW,
- konsorcja, czyli wspólne finansowanie NFOŚiGW z bankami,
- linie kredytowe ze środków NFOŚiGW obsługiwane przez banki.

Drugim pod względem wartości, po finansowaniu pożyczkowym, jest finansowanie dotacyjne, czyli bezzwrotne finansowanie ochrony środowiska. Do działalności tej zalicza się następujące formy finansowania:

- wsparcie finansowe na inwestycje,
- wsparcie finansowe nieinwestycyjne,
- dopłaty do oprocentowania kredytów bankowych,
- umorzenia.

Finansowanie kapitałowe ochrony środowiska przez NFOŚiGW polega na obejmowaniu akcji i udziałów w zakładanych i już istniejących spółkach w celu osiągnięcia efektu ekologicznego.

Do dziedzin finansowania ochrony środowiska przez NFOŚiGW należą:

#### Ochrona wód i gospodarka wodna

NFOŚiGW finansowo wspiera przedsięwzięcia mające na celu w szczególności ochronę:

- źródeł zaopatrzenia w wodę do celów komunalnych,
- rzek, jezior i zbiorników zaporowych,
- wód granicznych i transgranicznych,
- wód przybrzeżnych Morza Bałtyckiego.

#### Ochrona powietrza

Działalność NFOŚiGW w dziedzinie ochrony powietrza obejmuje dofinansowanie nowoczesnych technologii mających na celu: obniżenie energochłonności oraz ograniczenie emisji dwutlenku siarki i tlenków azotu, racjonalizację systemów cieplnych, produkcję i instalacje urządzeń redukujących zanieczyszczenia, wykorzystanie alternatywnych źródeł energii.

### Ochrona powierzchni ziemi

Działania w tej dziedzinie ochrony środowiska obejmują finansowe wspieranie technologii mało- i bezodpadowych, technologii utylizacji i kompleksowego unieszkodliwiania odpadów przemysłowych i komunalnych. Obejmują także utylizację odpadów niebezpiecznych w tym odpadów szpitalnych, zagospodarowywanie odpadów w miejscu ich powstawania, rekultywację i zagospodarowanie gruntów zdegradowanych.

### Ochrona przyrody i krajobrazu oraz leśnictwo

Aby zapewnić przetrwanie polskiej fauny i flory w naturalnym środowisku NFOŚiGW wspiera przedsięwzięcia w parkach narodowych, krajobrazowych i rezerwach przyrody. Pomoc kierowana jest na odnowę zagrożonych gatunków, kompleksową ochronę drzewostanów i ekosystemów leśnych przed owadami, chorobami drzewostanów i pożarami.

### Geologia i górnictwo

NFOŚiGW obejmuje pomocą finansową badania geologiczne i hydrogeologiczne, nowe technologie wydobywania kopalin i ich przetwarzania, ujmowanie i uzdatnianie wód kopalnianych, rekultywację terenów zdegradowanych działalnością górnictwem.

### Pozostałe dziedziny

- monitoring środowiska oraz przeciwdziałanie nadzwyczajnym zagrożeniom środowiska,
- edukacja ekologiczna,
- inne: finansowanie ekspertyz i prac naukowo-badawczych zamawianych przez ministra właściwego do spraw środowiska zgodnie z zawartymi porozumieniami.

Jednym z priorytetowych obszarów działalności NFOŚiGW jest współpraca zagraniczna, polegająca głównie na obsłudze przedsięwzięć realizowanych w ramach zagranicznych programów pomocowych powierzonych przez ministra właściwego do spraw środowiska.

NFOŚiGW obsługuje następujące programy:

- Instrument Strukturalnej Polityki Przedakcesyjnej ISPA,
- Programy Phare,
- Phare LSIF - Program Dużych Projektów Infrastrukturalnych,
- Ekologiczny Fundusz Partnerski Phare,
- Projekt „Ochrona środowiska na terenach wiejskich”,
- Współpraca dwustronna – monitorowanie i raportowanie,
- Fundusz Partnerski BITS,
- Fundusz Dotacji Fińskich.

NFOŚiGW pełni rolę Beneficjenta Końcowego (instytucji wdrażającej) dla następującego działania SPO-WKP:

- w ramach Priorytetu 2 – Bezpośrednie wsparcie przedsiębiorstw:

działanie 2.4 – Wsparcie dla przedsięwzięć w zakresie dostosowania przedsiębiorstw do wymogów ochrony środowiska.

5. **MG** powstało z dniem 31 października 2005 r. w drodze przekształcenia dotychczasowego **MGiP**<sup>12)</sup>. W **MG** realizowane są zadania z zakresu działań administracji rządowej gospodarka i turystyka.

Minister właściwy do spraw gospodarki pełni rolę Beneficjenta Końcowego (instytucji wdrażającej) dla następujących działań realizowanych w ramach SPO–WKP:

1) w ramach Priorytetu 1 – Rozwój przedsiębiorczości i wzrost innowacyjności poprzez wzmocnienie instytucji otoczenia biznesu:

- a) działanie 1.1 – Wzmocnienie instytucji wspierających działalność przedsiębiorstw
  - poddziałanie 1.1.1 – Wsparcie instytucji otoczenia biznesu zrzeszonych w sieci KSU;

2) w ramach Priorytetu 2 – Bezpośrednie wsparcie przedsiębiorstw:

- a) działanie 2.2 – Wsparcie konkurencyjności produktowej i technologicznej przedsiębiorstw:
  - poddziałanie 2.2.1 – Wsparcie dla przedsiębiorstw dokonujących nowych inwestycji,
  - poddziałanie 2.2.2 – Wsparcie w zakresie internacjonalizacji przedsiębiorstw.

### **Ostateczni Odbiorcy (beneficjenci)**

Ostatecznymi Odbiorcami (beneficjentami) w systemie wdrażania SPO-WKP są podmioty, które korzystają z publicznych środków SPO-WKP na podstawie umowy o dofinansowanie projektu. Ostateczni Odbiorcy (beneficjenci) w zakresie realizowanych projektów są odpowiedzialni za:

- realizację projektów z zachowaniem zasad wspólnotowych i zaleceń z umowy o dofinansowanie,
- wykonanie lub zlecenie realizacji (w trybie ustawy Prawo zamówień publicznych w zakresie jej obowiązywania lub zgodnie z procedurą uproszczoną opisaną w rozdziale IV.4 Uzupełnienia SPO-WKP w zakresie jej obowiązywania) projektu inwestycyjnego lub wykonania usługi,
- zapewnienie informowania społeczeństwa o współfinansowaniu przez UE projektów wdrażanych w ramach SPO-WKP (znaki informacyjne i tablice pamiątkowe),
- przechowywanie wszelkiej dokumentacji związanej z realizacją projektu zgodnie z obowiązującymi przepisami prawa,
- wykonywanie innych zadań wynikających z umowy o dofinansowanie projektu zawartej między Beneficjentem Końcowym (instytucją wdrażającą) a Ostatecznym Odbiorcą (beneficjentem).”;

18) część **IV.5.2 „KOMITET MONITORUJĄCY”** otrzymuje brzmienie:

### **„IV.5.2 KOMITET MONITORUJĄCY**

Za monitorowanie sposobu i przebiegu realizacji SPO-WKP odpowiada Instytucja Zarządzająca. Nadzór nad wdrażaniem SPO-WKP sprawuje Komitet Monitorujący.

Komitet Monitorujący zostaje powołany z zachowaniem zasady partnerstwa na podstawie art. 42 ustawy o NPR. Przewodniczącym Komitetu Monitorującego jest minister właściwy do

---

<sup>12)</sup> Na mocy rozporządzenia Rady Ministrów z dnia 31 października 2005 r. w sprawie utworzenia Ministerstwa Gospodarki oraz zniesienia Ministerstwa Gospodarki i Pracy (Dz. U. Nr 220, poz. 1880).

spraw rozwoju regionalnego albo jego przedstawiciel. Komitet Monitorujący zbiera się nie rzadziej niż raz na trzy miesiące (art. 42 ust. 8 ustawy o NPR). Instytucja Zarządzająca zapewnia obsługę administracyjną Komitetu Monitorującego.

W skład Komitetu Monitorującego wchodzi:

- 1) ze strony rządowej - po jednym przedstawicielu:
  - a) Instytucji Zarządzającej PWW,
  - b) Instytucji Zarządzającej,
  - c) właściwych ministrów ze względu na rodzaj działalności objętej SPO-WKP, którzy nie pełnią funkcji Instytucji Zarządzającej albo Instytucji Pośredniczących,
  - d) Instytucji Pośredniczących,
  - e) Instytucji Płatniczej,
  - f) jednostki monitorująco-kontrolnej EFRR;
- 2) ze strony samorządowej przedstawiciele:
  - a) Konwentu Marszałków,
  - b) ogólnopolskich organizacji, które określa art. 23 ust. 4 pkt 5 ustawy o NPR;
- 3) przedstawiciele partnerów społecznych i gospodarczych:
  - a) organizacji pracowników i organizacji pracodawców wyłonionych na podstawie ustawy z dnia 6 lipca 2001 r. o Trójstronnej Komisji do Spraw Społeczno-Gospodarczych i wojewódzkich komisjach dialogu społecznego (Dz. U. Nr 100, poz.1080)<sup>13</sup>,
  - b) organizacji pozarządowych - wskazanych przez Radę Działalności Pożytku Publicznego,
  - c) środowiska naukowego - wskazanych przez Radę Główną Szkolnictwa Wyższego.

Minister właściwy do spraw rozwoju regionalnego powinien zapewnić, aby przedstawiciele:

- 1) strony samorządowej - stanowili 1/3 składu;
- 2) partnerów społecznych i gospodarczych - stanowili 1/3 składu.

W posiedzeniach Komitetu Monitorującego mogą uczestniczyć w charakterze obserwatorów:

- 1) wojewodowie albo ich przedstawiciele;
- 2) przedstawiciele Ostatecznych Odbiorców (beneficjentów) SPO-WKP;
- 3) przedstawiciele Prezesa Najwyższej Izby Kontroli;
- 4) przedstawiciele kontroli skarbowej;
- 5) przedstawiciele Związku Banków Polskich;
- 6) przedstawiciele Komisji Europejskiej;
- 7) przedstawiciele EBI.

---

<sup>13</sup> Zmiany wymienionej ustawy zostały ogłoszone w Dz. U. Nr 154, poz. 1793 i poz. 1800, z 2002 r Nr 10, poz. 89 i Nr 240, poz. 2056 oraz z 2004 r. Nr 240, poz. 2407.

Jeżeli zakres omawianych spraw tego wymaga, w obradach Komitetu mogą uczestniczyć, bez prawa do głosowania, eksperci oraz przedstawiciele innych instytucji lub grup społecznych i zawodowych. Skład Komitetu Monitorującego jest ustalany zgodnie z zasadą zachowania równowagi płci pośród swoich członków.

Zadania Komitetu Monitorującego, określone w art. 42 ustawy o NPR, gwarantują efektywność i jakość wdrażania SPO-WKP. Do zadań Komitetu Monitorującego należy:

- rozpatrywanie i zatwierdzanie kryteriów wyboru projektów w ramach każdego działania;
- rozpatrywanie i akceptowanie Uzupelnienia SPO-WKP oraz propozycji jego zmian;
- okresowe badanie postępu w zakresie osiągnięcia szczegółowych celów, określonych w SPO-WKP oraz Uzupelnieniu SPO-WKP;
- badanie rezultatów realizacji SPO-WKP, w tym osiągnięcia celów SPO-WKP wyznaczonych dla poszczególnych działań;
- rozpatrywanie i zatwierdzanie sprawozdań okresowych, sprawozdań rocznych oraz sprawozdań końcowych przygotowanych przez Instytucję Zarządzającą,
- rozpatrywanie i zatwierdzanie zmian w SPO-WKP;
- zgłaszanie Instytucji Zarządzającej propozycji zmian w ramach SPO-WKP;
- rozpatrywanie i zatwierdzanie planu działań promocyjnych w ramach SPO-WKP oraz proponowanie jego zmian.

Komitet Monitorujący może powołać podkomitety oraz grupy robocze w szczególności do działań o charakterze horyzontalnym. Grupy te będą monitorowały realizowane projekty w zakresie uwzględnienia kwestii horyzontalnych oraz promowały uwzględnianie kwestii horyzontalnych w projektach. Komitet Monitorujący będzie mógł również korzystać z opinii niezależnych ekspertów.

Planuje się powołanie następujących grup roboczych w kwestii polityk horyzontalnych UE:

- ds. zrównoważonego rozwoju,
- ds. ochrony środowiska,
- ds. równych szans,
- ds. gospodarki opartej na wiedzy,
- ds. społeczeństwa informacyjnego,
- ds. innowacyjności,
- ds. rynku pracy.

Szczegółowy tryb pracy Komitetu Monitorującego, w zakresie zadań opisanych powyżej, został określony na podstawie art. 42 ust. 10 ustawy o NPR.”;

19) w części V. „**PLAN FINANSOWY**” część opisowa zamieszczona przed tablicą otrzymuje brzmienie:

#### **„PLAN FINANSOWY**

W strukturę środków publicznych, które mogą zostać wykorzystane na współfinansowanie instrumentu polityki strukturalnej UE – EFRR w ramach działań SPO-WKP, wpisano środki

z budżetów MRR, MG, MEiN, NFOŚiGW oraz rezerwy celowej z budżetu państwa, część 83, pozycja 10 oraz inne środki publiczne.”;

19) część IX. „**PROCEDURA DOKONYWANIA ZMIAN W UZUPEŁNIENIU SPO – WKP**” otrzymuje brzmienie:

**„PROCEDURA DOKONYWANIA ZMIAN W UZUPEŁNIENIU SPO – WKP**

Podstawą prawną do dokonywania zmian w Uzupełnieniu SPO-WKP są art. 34.3 i 35 rozporządzenia 1260/1999.

Uzupełnienie SPO-WKP przyjmowane jest rozporządzeniem wykonawczym wydanym do ustawy o NPR, co powoduje, że wszelkie zmiany do Uzupełnienia SPO-WKP muszą być przeprowadzane zgodnie z procedurą zmian aktów wykonawczych.

Podmioty uprawnione do wnioskowania o zmianę w Uzupełnieniu SPO-WKP:

- Instytucja Zarządzająca,
- Komitet Monitorujący,
- Komisja Europejska.

Zakres zmian:

- a) system wdrażania i zarządzania SPO-WKP,
- b) zasady wyboru projektów,
- c) wskaźniki monitorowania,
- d) alokacja między działaniami,
- e) alokacja finansowa między Priorytetami.

Podstawy do wnioskowania o zmiany:

- sprawozdania monitoringowe,
- zmiany w prawie,
- sugestie Komisji Europejskiej dotyczące systemu zarządzania SPO-WKP,
- informacje od Beneficjentów Końcowych (instytucji wdrażających) i Instytucji Pośredniczących,
- informacje od Ostatecznych Odbiorców (beneficjentów).

**Procedura zmian:**

Zmiany inicjowane przez Instytucję Zarządzającą:

- dotyczące zmian w punktach a, b, c, d.

Na podstawie informacji (sprawozdania monitoringowe, itp.) Instytucja Zarządzająca występuje z propozycją zmian w Uzupełnieniu SPO-WKP. Propozycja jest przedstawiana Komitetowi Monitorującemu, opiniowana przez niego i w przypadku aprobaty zostaje wprowadzona do Uzupełnienia SPO-WKP, które Komitet Monitorujący przyjmuje.

W terminie miesiąca od wprowadzenia zmiany Uzupełnienie SPO-WKP jest przekazywane przez Instytucję Zarządzającą do informacji Komisji Europejskiej.

- dotyczące zmian w punkcie e.

Na podstawie informacji (sprawozdania monitoringowe, itp.) Instytucja Zarządzająca występuje z propozycją zmian w Uzupełnieniu SPO-WKP dotyczących zmiany alokacji finansowej między Priorytetami. Propozycja jest przesyłana do Komisji Europejskiej oraz pod obrady Komitetu Monitorującego. Komisja Europejska ma 4 miesiące od uzyskania pozytywnej opinii Komitetu Monitorującego na wydanie decyzji o zmianie alokacji finansowej pomiędzy Priorytetami.

Po uzyskaniu aprobaty ze strony Komisji Europejskiej, co do zmiany alokacji finansowej pomiędzy Priorytetami, treść zmiany jest wprowadzana do Uzupełnienia SPO-WKP, które jest przyjmowane przez Komitet Monitorujący.

W terminie miesiąca od wprowadzenia zmiany, Uzupełnienie SPO-WKP jest przekazywane przez Instytucję Zarządzającą do informacji Komisji Europejskiej.

#### Zmiany inicjowane przez Komitet Monitorujący:

- dotyczące zmian w punktach a, b, c, d.

Na podstawie informacji (sprawozdania monitoringowe, itp.) Komitet Monitorujący występuje z propozycją zmian w Uzupełnieniu SPO-WKP. Propozycja jest przedstawiana Instytucji Zarządzającej, opiniowana przez nią i w przypadku aprobaty zostaje wprowadzona do Uzupełnienia SPO-WKP, które jest przyjmowane przez Komitet Monitorujący.

W terminie miesiąca od wprowadzenia zmiany Uzupełnienie SPO-WKP jest przekazywane przez Instytucję Zarządzającą do informacji Komisji Europejskiej.

- dotyczące punktu e.

Na podstawie informacji (sprawozdania monitoringowe, itp.) Komitet Monitorujący występuje z propozycją zmian w Uzupełnieniu SPO-WKP dotyczących alokacji finansowych między Priorytetami. Propozycja jest przedstawiana Instytucji Zarządzającej, opiniowana przez nią i po uzgodnieniu treści zmiany, propozycja jest wysyłana przez Instytucję Zarządzającą do zaakceptowania do Komisji Europejskiej. Komisja Europejska ma 4 miesiące na wydanie decyzji o zmianie alokacji finansowej pomiędzy Priorytetami.

Po uzyskaniu aprobaty ze strony Komisji Europejskiej co do zmiany alokacji finansowej między Priorytetami treść zmiany jest wprowadzana do Uzupełnienia SPO-WKP, które jest przyjmowane przez Komitet Monitorujący.

Po przyjęciu przez Komitet Monitorujący, Uzupełnienie SPO-WKP zostaje przesłane przez Instytucję Zarządzającą do informacji Komisji Europejskiej w terminie miesiąca od wprowadzenia zmiany.

#### Zmiany inicjowane przez Komisję Europejską:

Na podstawie rocznego sprawozdania monitoringowego Komisja Europejska może zaproponować państwu członkowskiemu i Instytucji Zarządzającej wprowadzenie zmian dotyczących systemu zarządzania SPO-WKP. Propozycja zostaje przesłana do Instytucji Zarządzającej, która ją opiniuje.

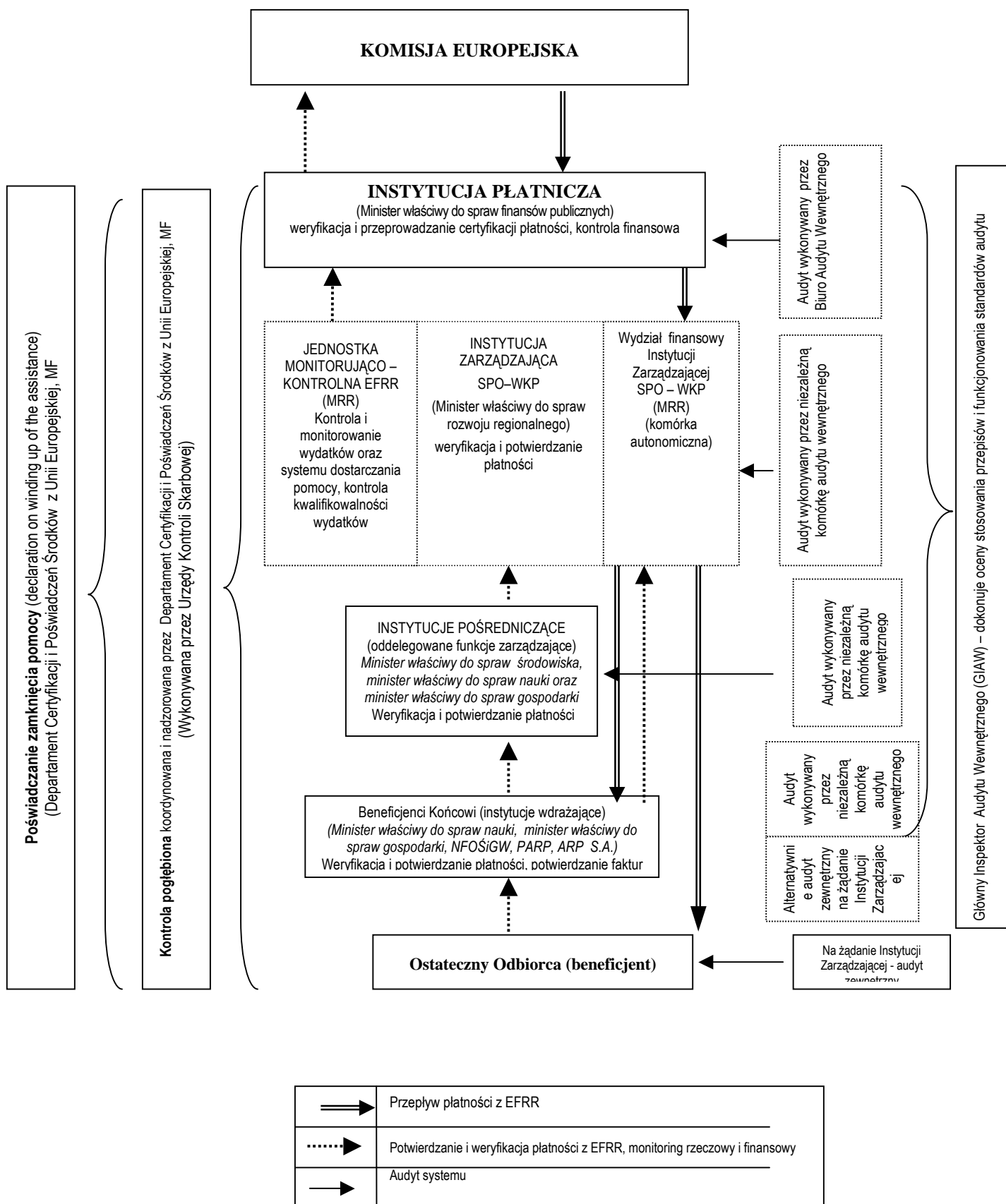
Jeżeli opinia Instytucji Zarządzającej jest zgodna z propozycją Komisji Europejskiej, Instytucja Zarządzająca przesyła propozycję zmian do Komitetu

Monitorującego. Po akceptacji zmian przez Komitet Monitorujący Instytucja Zarządzająca wprowadza zmiany do Uzupełnienia SPO-WKP, które zostaje przesłane Komisji Europejskiej do wiadomości.

Jeśli Instytucja Zarządzająca nie przyjmuje propozycji zmian przedstawionych przez Komisję Europejską, musi przedłożyć Komisji Europejskiej uzasadnienie swojej decyzji.”;

19) „Załącznik 1. Wykres 1 – Zarządzanie finansowe i kontrola wydatków z EFRR w ramach SPO – WKP – model uproszczony” otrzymuje brzmienie:

**„Załącznik 1 Wykres 1 – Zarządzanie finansowe i kontrola wydatków z EFRR w ramach SPO – WKP – model uproszczony**



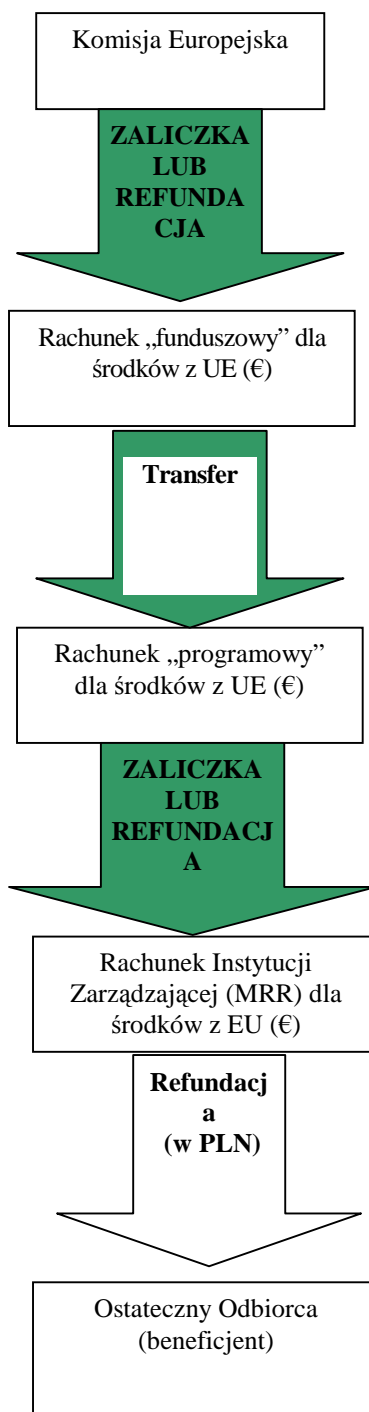
21) Załącznik 2 „Wykres 2 – Przepływy finansowe z EFRR w ramach SPO - WKP” otrzymuje brzmienie:

„Załącznik 2 Wykres 2 – Przepływy finansowe z EFRR w ramach SPO - WKP

Upoważniony przedstawiciel ministra właściwego do spraw finansów publicznych  
+  
księgowy

Upoważniony przedstawiciel ministra właściwego do spraw finansów publicznych  
+  
księgowy

Upoważniony przedstawiciel Instytucji Zarządzającej  
+  
księgowy



”;

22) Załącznik 3 „Wskaźniki monitorowania SPO – WKP, jego priorytetów i działań – zestawienie zbiorcze” otrzymuje brzmienie:

Wskaźnik	Wartość bazowa	Wartość docelowa	Częstotliwość pomiaru; źródło informacji
<b>SPO-WKP</b>			
Nakłady na działalność innowacyjną w przemyśle (powyżej 49 pracowników) w całości ich nakładów inwestycyjnych	9,5% (2001)	12% (2008)	Corocznie
Odsetek przedsiębiorstw innowacyjnych w liczbie przedsiębiorstw ogółem	16,9% (1998-2000)	17,5% (2008)	Co 3 lata
Udział MSP w eksporcie ogółem w %	46,1% (2001)	48% (2008)	Corocznie
Udział przedsiębiorstw w nakładach na badania i rozwój	24,3% (2001)	35% (2008)	Corocznie
Liczba utworzonych nowych miejsc pracy wskutek działań SPO-WKP	0	44150 (2008)	Corocznie
<b>Priorytet 1</b>			
<b>Oddziaływanie</b>			
Liczba przedsiębiorstw korzystających z usług dostarczanych przez instytucje wspierania biznesu	0	30% (2008)	Corocznie
Wartość kredytów inwestycyjnych poręczonych przez fundusze poręczeniowe	0	150 mln € (2008)	Corocznie
Wartość inwestycji wspartych przez fundusze mikro-pożyczkowe	0	150 mln € (2008)	Corocznie
Liczba stworzonych miejsc pracy w przedsiębiorstwach działających w parkach przemysłowych	0	1800 (2008)	Corocznie
Liczba stworzonych miejsc pracy w parkach naukowo-technologicznych	0	600 (2008)	Corocznie
Liczba działających nowo powstałych przedsiębiorstw opartych na wykorzystaniu nowych technologii, które otrzymały wsparcie w ramach SPO-WKP w formie seed capital	0	30 (2008)	Corocznie
Liczba MSP zaangażowanych w innowacyjną współpracę	0	755 (2008)	Corocznie
Udział podstawowych usług publicznych dostępnych przez Internet	18,6% (2001)	57% (2008)	Corocznie
<b>Wskaźniki dodatkowe</b>			
Nakłady na B+R jako udział w nakładach na działalność innowacyjną w przemyśle (powyżej 49 pracowników)	10,2% (2001)	15% (2008)	Corocznie
Nakłady na B+R jako udział w nakładach innowacyjnych w sektorze usług rynkowych	4,5% (1999)	12% (2008)	Corocznie
<b>Priorytet 2</b>			
<b>Oddziaływanie</b>			
Liczba nowo powstałych miejsc pracy	0	28 000 (2008)	Corocznie

<b>Wskaźnik</b>	<b>Wartość bazowa</b>	<b>Wartość docelowa</b>	<b>Częstotliwość pomiaru; źródło informacji</b>
Liczba przedsiębiorstw wspartych w ramach SPO-WKP, które wprowadziły nowe produkty na rynek	0	13 600 (2008)	Corocznie
Odsetek przedsiębiorstw innowacyjnych w przemyśle wśród przedsiębiorstw, które otrzymały wsparcie w ramach SPO-WKP	0	80% (2008)	Badanie cykliczne obejmujące okresy trzyletnie
Odsetek przedsiębiorstw innowacyjnych w sektorze usług wśród przedsiębiorstw, które otrzymały wsparcie w ramach SPO-WKP	0	80% (2008)	Badanie cykliczne obejmujące okresy trzyletnie
Liczba nowopowstałych przedsiębiorstw wspartych w ramach SPO-WKP, które podpisały porozumienia importowe lub eksportowe.	0	2250 (2008)	Corocznie
Liczba przedsiębiorstw opartych na wykorzystaniu nowych technologii, które powstały w wyniku wsparcia doradczego w ramach SPO-WKP	0	200 (2008)	Monitoring bieżący
<b>Wskaźniki dodatkowe</b>			
Udział wartości sprzedaży nowych lub zmodernizowanych wyrobów w wartości sprzedanych ogółem	18% (2001)	21% (2008)	Corocznie
Odsetek firm innowacyjnych w przemyśle	16,9% (1998-2000)	17,5% (2008)	Badanie cykliczne obejmujące okresy trzyletnie
Liczba instalacji, dla których wydano pozwolenia zintegrowane	12 (2003)	900 (2008)	Corocznie
Wydatki na działalność innowacyjną w przemyśle (firmy powyżej 49 pracowników) w wydatkach na inwestycje	9,5% (2001)	12% (2008)	Corocznie
Odsetek firm innowacyjnych w sektorze usług	16,0% (1997-1999)	20% (2008)	Badanie cykliczne obejmujące okresy trzyletnie
Udział inwestycji w PKB	16,2% (2001)	22% (2008)	Corocznie
Przeciętna liczba zatrudnionych w przedsiębiorstwach sektora MSP	3,3 (2001)	4,5 (2008)	Corocznie
<b>Działanie 1.1</b>			
<b>Produkt</b>			
Liczba zrealizowanych projektów	0	130	Bieżący monitoring; PARP
Liczba sieci instytucji otoczenia biznesu, które skorzystały ze wsparcia	0	6	Bieżący monitoring; PARP
Liczba instytucji otoczenia biznesu, które skorzystały ze wsparcia	0	100	Bieżący monitoring; PARP
<b>Rezultat</b>			

Wskaźnik	Wartość bazowa	Wartość docelowa	Częstotliwość pomiaru; źródło informacji
Nowe miejsca pracy (w podziale na kobiety i mężczyzn)	0	30	Rok po zakończeniu realizacji projektu; PARP
Liczba nowych usług dla przedsiębiorców	0	300	Monitoring po zakończeniu realizacji projektu; PARP, instytucje otoczenia biznesu
Wskaźnik zadowolenia przedsiębiorców z otrzymanej usługi doradczej <sup>14</sup>	0	35% <sup>15</sup>	Rok po zakończeniu realizacji projektu; PARP, instytucje otoczenia biznesu
Efekt dźwigni finansowej	0	4,63 mln €	Bieżący monitoring; PARP
Liczba instytucji zarejestrowanych w KSU (wraz z lokalizacjami świadczenia usług)	0	200	Bieżący monitoring; PARP
Liczba przedsiębiorców korzystających z usług instytucji zarejestrowanych w KSU	0	404000 <sup>16</sup>	Corocznie; PARP
Liczba instytucji zarejestrowanych w KSU (w ramach KSI)	0	30	Bieżący monitoring; PARP
Liczba przedsiębiorców korzystających z usług instytucji zarejestrowanych w KSU (w ramach KSI)	0	4040	Corocznie; PARP
<b>Oddziaływanie</b>			
Zmiana liczby przedsiębiorców korzystających z usług instytucji otoczenia biznesu, które uzyskały wsparcie w ramach działania, mierzona rok po zakończeniu projektów	0	10%	Rok po zakończeniu realizacji projektów; PARP, instytucje otoczenia biznesu
<b>Działanie 1.2</b>			
<b>Produkt</b>			
Liczba wspartych funduszy mikro-pożyczkowych	0	59	Bieżący monitoring; PARP
Liczba wspartych funduszy poręczeń kredytowych	0	40	Bieżący monitoring;

<sup>14</sup> dotyczy usług świadczonych przez organizacje otoczenie biznesu, które uzyskały wsparcie na projekty opracowania i wdrożenia nowych zakresów usług dla przedsiębiorców (w ramach poddziałania 1.1.2) oraz usług (w tym: doradczych, szkoleniowych, informacyjnych i finansowych) świadczonych przez organizacje lub instytucje zarejestrowane w KSU (w tym KSI).

<sup>15</sup> wartość docelowa wskaźnika to suma odpowiedzi pozytywnych udzielonych przez przedsiębiorców, którzy wzięli aktywny udział w badaniu

<sup>16</sup> wartość docelowa wskaźnika to suma wskaźnika rezultatu z całego okresu trwania projektu

Wskaźnik	Wartość bazowa	Wartość docelowa	Częstotliwość pomiaru; źródło informacji
			PARP
Liczba wspartych funduszy kapitału załączkowego typu <i>seed capital</i>	0	5	Bieżący monitoring; PARP
<b>Rezultat</b>			
Nowe miejsca pracy (w podziale na kobiety i mężczyzn)	0	3250	Rok po zakończeniu realizacji projektu; PARP
Liczba przedsiębiorstw, które uzyskały pożyczki przyznane przez wsparte fundusze mikro-pożyczkowe	0	4800	Corocznie; PARP
Liczba przedsiębiorstw, które uzyskały poręczenia przyznane przez wsparte fundusze poręczeń kredytowych	0	2200	Corocznie; PARP
Liczba przedsiębiorstw, które uzyskały wsparcie finansowe udzielone przez wsparte fundusze kapitału załączkowego typu <i>seed capital</i>	0	100	Corocznie; PARP
Wartość inwestycji w przedsiębiorstwach, które uzyskały wsparcie funduszy kapitału załączkowego typu <i>seed capital</i>	0	50 mln €	18 miesięcy po zakończeniu realizacji projektu; PARP
Efekt dźwigni finansowej	0	35,34 mln €	Corocznie; PARP
<b>Oddziaływanie</b>			
Liczba nowych przedsiębiorstw finansowanych przez fundusze kapitału załączkowego typu <i>seed capital</i> funkcjonujących 18 miesięcy po uzyskaniu wsparcia z funduszy	0	40	Badanie; PARP
<b>Działanie 1.3</b>			
<b>Produkt</b>			
Liczba działających parków przemysłowych, które uzyskały wsparcie	0	15	Corocznie; ARP S.A.
Liczba działających parków naukowo-technologicznych, które uzyskały wsparcie	0	7	Corocznie; ARP S.A.
Liczba utworzonych, aktywnych inkubatorów technologicznych, w tym w parkach naukowo-technologicznych	0	15	Corocznie; ARP S.A.
Liczba podmiotów zarządzających parkami przemysłowymi, naukowo-technologicznymi i inkubatorami technologicznymi, które uzyskały pomoc doradczą (w tym studia wykonalności, biznes plany oraz	0	37	Corocznie; ARP S.A.

Wskaźnik	Wartość bazowa	Wartość docelowa	Częstotliwość pomiaru; źródło informacji
oceny oddziaływania na środowisko)			
<b>Rezultat</b>			
Liczba przedsiębiorstw, które korzystają z infrastruktury parków przemysłowych i naukowo-technologicznych oraz inkubatorów technologicznych	0	300 (2008 r.)	Corocznie; ARP S.A.
Liczba nowych miejsc pracy utworzonych w parkach przemysłowych (w podziale na kobiety i mężczyzn)	0	1800 (2008 r.)	Corocznie; ARP S.A.
Liczba nowych miejsc pracy utworzonych w parkach naukowo-technologicznych (w podziale na kobiety i mężczyzn)	0	600 (2008 r.)	Corocznie; ARP S.A.
Liczba nowych miejsc pracy utworzonych w inkubatorach technologicznych (w podziale na kobiety i mężczyzn)	0	600 (2008 r.)	Corocznie; ARP S.A.
Liczba nowych przedsiębiorstw utworzonych przy wsparciu parków przemysłowych i naukowo-technologicznych oraz inkubatorów technologicznych	0	45 (2008)	Corocznie; ARP S.A.
<b>Oddziaływanie</b>			
Stopień wykorzystania infrastruktury wspartych parków przemysłowych, naukowo-technologicznych i inkubatorów technologicznych 2 lata po zakończeniu realizacji projektów	0	70%	Co dwa lata; ARP S.A.
<b>Działanie 1.4</b>			
<b>Produkt</b>			
Liczba zrealizowanych projektów celowych	0	50	Corocznie; MEiN
Liczba zmodernizowanych oraz nowo wybudowanych laboratoriów badawczych i specjalistycznych	0	110	Corocznie; MEiN
Liczba opublikowanych raportów dotyczących prognozowania rozwoju technologii	0	10	Corocznie; MEiN
Liczba przedsiębiorstw zaangażowanych w realizację projektów celowych (w tym MSP)	0	70	Corocznie; MEiN
<b>Rezultat</b>			
Nowe miejsca pracy (w podziale na kobiety i mężczyzn) <sup>17</sup>	0	200	Rok po zakończeniu realizacji projektu;

<sup>17</sup> w podmiotach, które otrzymały wsparcie

Wskaźnik	Wartość bazowa	Wartość docelowa	Częstotliwość pomiaru; źródło informacji
			MEiN
Liczba przedsiębiorstw, które skorzystały z usług laboratoriów badawczych i specjalistycznych	0	2100	Corocznie; MEiN
Liczba wprowadzonych na rynek nowych produktów lub technologii przez podmioty, które otrzymały wsparcie	0	30	Corocznie MEiN
Liczba zgłoszeń patentowych dokonanych w wyniku realizacji projektów B+R	0	40	Corocznie; MEiN
<b>Oddziaływanie</b>			
Ze względu na krótki okres oddziaływanie nie będzie mierzalne			
<b>Działanie 1.5</b>			
<b>Produkt</b>			
Liczba zrealizowanych projektów	0	15	Corocznie; MEiN
Liczba zintegrowanych referencyjnych rejestrów osób i firm	0	10	Corocznie; MSWiA/ MEiN
Liczba usług publicznych dostępnych on-line <sup>18</sup>	0	30	Corocznie; MEiN
<b>Rezultat</b>			
Nowe miejsca pracy (w podziale na kobiety i mężczyzn) <sup>19</sup>	0	50	Rok po zakończeniu realizacji projektu; MEiN
<b>Oddziaływanie</b>			
Ze względu na krótki okres oddziaływanie nie będzie mierzalne			
<b>Działanie 2.1</b>			
<b>Produkt</b>			
Liczba MSP korzystających z usług doradczych <sup>20</sup>	0	4800	Bieżący monitoring; RIF, PARP
Liczba wspartych przedsiębiorstw, które wdrożyły nowe technologie	0	450	Bieżący monitoring; RIF, PARP
Liczba wspartych projektów bezpośrednio nakierowanych na poprawę BHP	0	10	Bieżący monitoring; RIF, PARP

<sup>18</sup> w podmiotach, które otrzymały wsparcie

<sup>19</sup> w podmiotach, które otrzymały wsparcie

<sup>20</sup> w podziale na mikro, małe i średnie przedsiębiorstwa

Wskaźnik	Wartość bazowa	Wartość docelowa	Częstotliwość pomiaru; źródło informacji
Liczba wspartych projektów, w których BHP występuje jako dodatkowy element	0	10	Bieżący monitoring; RIF, PARP
<b>Rezultat</b>			
Efekt dźwigni finansowej	0	33,2 mln €	Bieżący monitoring; RIF, PARP
Liczba powstałych dokumentów strategicznych dla przedsiębiorstw	0	2000	Po zakończeniu realizacji projektu; RIF, PARP
Liczba certyfikatów uzyskanych przez przedsiębiorstwa	0	800	Po zakończeniu realizacji projektu; RIF, PARP
Wskaźnik zadowolenia przedsiębiorców ze świadczonych usług doradczych	0	2500	Po zakończeniu realizacji projektu; RIF, PARP
<b>Oddziaływanie</b>			
Liczba wspartych nowo powstałych przedsiębiorstw opartych na wykorzystaniu nowych technologii, które działają po 18 miesiącach od zakończenia realizacji projektu	0	30	W ciągu 18 miesięcy po zakończeniu realizacji projektów; RIF, PARP
<b>Działanie 2.2</b>			
<b>Produkt</b>			
Nowe miejsca pracy (w podziale na kobiety i mężczyzn) <sup>21</sup>	0	8000	Bieżący monitoring; MG
Liczba wspartych przedsiębiorstw (w podziale na duże przedsiębiorstwa i MSP) <sup>22</sup>	0/0	45/130	Corocznie; MG
Liczba wspartych projektów bezpośrednio nakierowanych na poprawę BHP <sup>23</sup>	0	15	Corocznie; MG
Liczba wspartych projektów, w których BHP występuje jako dodatkowy element <sup>24</sup>	0	50	Corocznie; MG
Wartość wsparcia (w%) w podziale na duże przedsiębiorstwa i MSP <sup>25</sup>	0/0	Duże 25% MSP 75 %	Corocznie; MG

<sup>21</sup> tylko dla poddziałania 2.2.1

<sup>22</sup> tylko dla poddziałania 2.2.1

<sup>23</sup> tylko dla poddziałania 2.2.1

<sup>24</sup> tylko dla poddziałania 2.2.1

<sup>25</sup> tylko dla poddziałania 2.2.1

Wskaźnik	Wartość bazowa	Wartość docelowa	Częstotliwość pomiaru; źródło informacji
Udział projektów innowacyjnych we wspartych projektach <sup>26</sup>	0	85%	Corocznie; MG
Liczba zrealizowanych projektów w podziale na wyjazdowe misje gospodarcze oraz targi i wystawy <sup>27</sup>	0/0	1500/680 0	Corocznie; MG
Liczba wspartych przedsiębiorstw w podziale na mikro, małe, średnie i duże przedsiębiorstwa <sup>28</sup>	0	1000/260 0/3000/1 700	Corocznie; MG
<b>Rezultat</b>			
Efekt dźwigni finansowej	0	354,2 mln €	Corocznie; MG
Nowe miejsca pracy (w podziale na kobiety i mężczyzn) <sup>29</sup>	0	8600	Rok po zakończeniu realizacji projektu, MG
Liczba przedsiębiorstw wspartych w ramach SPO-WKP, które podpisały kontrakty handlowe <sup>30</sup>	0	2000	Corocznie; MG
<b>Oddziaływanie</b>			
Zmiana wartości obrotów przedsiębiorstw, które otrzymały finansowe wsparcie po 2 latach od momentu uzyskania wsparcia (w %) <sup>31</sup>	0	10%	Co dwa lata; MG
<b>Działanie 2.3</b>			
<b>Produkt</b>			
Liczba wspartych przedsiębiorstw <sup>32</sup>	0	5000	Kwartalnie; RIF, PARP
Liczba wspartych projektów bezpośrednio nakierowanych na poprawę BHP	0	500	Bieżący monitoring; PARP, RIF
Liczba wspartych projektów, w których BHP występuje jako dodatkowy element	0	1000	Bieżący monitoring; PARP, RIF
<b>Rezultat</b>			
Nowe miejsca pracy (w podziale na kobiety i mężczyzn)	0	10000	18 miesięcy po zakończeniu realizacji projektu; PARP, RIF
Efekt dźwigni finansowej	0	359 mln €	18 miesięcy po zakończeniu realizacji projektu; RIF, PARP

<sup>26</sup> tylko dla poddziałania 2.2.1 na podstawie kryteriów oceny wniosku o dofinansowanie za innowacyjne należy uznać projekty, które w wyniku oceny merytorycznej za kryteria *Poziom innowacyjności technologii wytwarzanych w ramach nowej inwestycji wyrobów i usług oraz Zgodność nowej inwestycji z kierunkami uznanymi za priorytetowe na podstawie obserwacji trendów rozwoju technologii* otrzymały co najmniej 30 punktów

<sup>27</sup> tylko dla poddziałania 2.2.2

<sup>28</sup> tylko dla poddziałania 2.2.2

<sup>29</sup> w podmiotach, które otrzymały wsparcie

<sup>30</sup> tylko dla poddziałania 2.2.2

<sup>31</sup> tylko dla dla poddziałania 2.2.1

<sup>32</sup> w podziale na mikro, małe i średnie przedsiębiorstwa

Wskaźnik	Wartość bazowa	Wartość docelowa	Częstotliwość pomiaru; źródło informacji
<b>Oddziaływanie</b>			
Ze względu na krótki okres programowania oddziaływanie wsparcia nie będzie mierzalne			
<b>Działanie 2.4</b>			
<b>Produkt</b>			
Liczba wspartych projektów	0	155	Bieżący monitoring; NFOŚiGW
<b>Rezultat</b>			
Liczba instalacji, które w wyniku wsparcia otrzymają pozwolenie zintegrowane, pozwolenie wodno-prawne, pozwolenie na użytkowanie, inne	0	125	Bieżący monitoring; NFOŚiGW
Efekt dźwigni finansowej	0	303,89 mln €	Corocznie, NFOŚiGW
<b>Oddziaływanie</b>			
Ze względu na bardzo krótki okres programowania oddziaływanie wsparcia nie będzie mierzalne			
<b>Pomoc techniczna</b>			
<b>Działanie 3.1</b>			
<b>Produkt</b>			
Liczba osób zaangażowanych w SPO-WKP	0	400	Corocznie; Instytucja Zarządzająca
Liczba szkoleń (dla Komitetu Sterującego, Komitetu Monitorującego lub innych podmiotów)	0/0/0	5/5/30	Bieżący monitoring; Instytucja Zarządzająca
Liczba osób uczestniczących w szkoleniach realizowanych w ramach działania	0	460	Bieżący monitoring; Instytucja Zarządzająca
Liczba posiedzeń Komitetu Sterującego lub Komitetu Monitorującego	0/0	30/15	Bieżący monitoring; Instytucja Zarządzająca
Liczba kontroli na miejscu realizacji projektów	0	7% całkowitej liczby wdrożonych projektów	Corocznie; Instytucja Zarządzająca
Liczba wykonanych przez ekspertów zewnętrznych ocen wniosków o dofinansowanie	0	5000	Corocznie; Instytucja Zarządzająca
Liczba wykonanych ekspertyz i analiz	0	30	Corocznie; Instytucja Zarządzająca
<b>Działanie 3.2</b>			
<b>Produkt</b>			

Wskaźnik	Wartość bazowa	Wartość docelowa	Częstotliwość pomiaru; źródło informacji
Liczba zakupionego i zainstalowanego sprzętu komputerowego <sup>33</sup>	0	250	Bieżący monitoring; Instytucja Zarządzająca
Liczba zakupionych i zainstalowanych programów komputerowych <sup>34</sup>	0	200	Bieżący monitoring; Instytucja Zarządzająca
Liczba zakupionego i zainstalowanego sprzętu biurowego	0	100	Bieżący monitoring; Instytucja Zarządzająca
Liczba wyposażonych w meble stanowisk pracy <sup>35</sup>	0	150	Bieżący monitoring; Instytucja Zarządzająca
<b>Działanie 3.3</b>			
<b>Produkt</b>			
Liczba osób odwiedzających stronę internetową SPO – WKP w skali miesiąca	0	15000	Bieżący monitoring; Instytucja Zarządzająca
Liczba publikacji dotyczących SPO-WKP w prasie	0	30	Corocznie; Instytucja Zarządzająca
Liczba publikacji dotyczących SPO-WKP	0	12000	Corocznie; Instytucja Zarządzająca
Liczba publikacji dotyczących SPO-WKP z podziałem na ulotki, broszury lub płyty CD	0/0	100000/20000	Bieżący monitoring; Instytucja Zarządzająca
Liczba konferencji prasowych związanych z SPO-WKP	0	36	Bieżący monitoring; Instytucja Zarządzająca
Liczba wyemitowanych spotów telewizyjnych i reklamowych na temat SPO-WKP	0	400	Bieżący monitoring; Instytucja Zarządzająca
Liczba seminariów i konferencji zorganizowanych na temat SPO-WKP	0	50	Bieżący monitoring; Instytucja Zarządzająca
<b>Działanie 3.4</b>			
<b>Produkt</b>			
Liczba współpracujących ekspertów zewnętrznych włączonych w proces ewaluacji <sup>36</sup>	0	5	Corocznie; Instytucja Zarządzająca
Liczba wykonanych ekspertyz i analiz	0	50	Po zakończeniu programu; Instytucja Zarządzająca.

<sup>33</sup> sprzęt komputerowy m.in.: serwery, komputery stacjonarne, laptopy

<sup>34</sup> licencja jest przeliczana na 1 stanowisko komputerowe

<sup>35</sup> wyposażenie stanowiska pracy przynajmniej w biurko

<sup>36</sup> osoby fizyczne i instytucje.

23) w Załączniku 4 „**Uwagi partnerów społecznych do Uzupelnienia SPO- WKP**” część wstępna przed częścią „**Uwagi ogólne do Uzupelnienia SPO – WKP**” otrzymuje brzmienie:

„W wyniku konsultacji społecznych, przeprowadzonych przez byłe MGIP, uwagi do roboczej wersji dokumentu „Sektorowy Program Operacyjny Wzrost konkurencyjności przedsiębiorstw, lata 2004-2006 - Uzupelnienie Programu” nadeszli m. in.: Krajowa Rada Spółdzielcza, Centrum EMAG, Naczelna Organizacja Techniczna, Stowarzyszenie Polskich Wynalazców i Racjonalizatorów, Ośrodek Badawczo-Rozwojowy Urządzeń Mechanicznych OBRUM, Naczelna Rada Zrzeszeń Handlu i Usług, Zarząd Stowarzyszenia Organizatorów Ośrodków Innowacji i Przedsiębiorczości, Wojewoda Podlaski, Podkarpacki Urząd Wojewódzki.”;

24) w **Załączniku 8 „Zasady wyboru projektów w ramach działań”** w części 1. „**Działanie 1.1**” część „*Ocena merytoryczna*” otrzymuje brzmienie:

„*Ocena merytoryczna* - celem jest przyznanie określonej liczby punktów za spełnienie przyjętych kryteriów merytorycznych. Następnie projekty trafiają na listę rankingową. Za spełnienie kryterium merytorycznego przyznawane są punkty, za brak spełnienia kryterium merytorycznego – 0 punktów. Maksymalna liczba punktów wynosi 100, minimalna liczba punktów niezbędnych, aby projekt miał szansę uzyskać wsparcie finansowe wynosi 51. Wszyscy ubiegający się o dofinansowanie, którzy uzyskują mniej niż 51 punktów będą mogli się starać o wsparcie finansowe w kolejnej rundzie aplikacyjnej po dokonaniu zmian lub uzupełnień.

W celu sprawdzenia spełnienia kryteriów formalnych i techniczno-ekonomicznych, Beneficjent Końcowy (instytucja wdrażająca) (dla poddziałania 1.1.1 zadania Beneficjenta Końcowego (instytucji wdrażającej) pełni Instytucja Pośrednicząca właściwa dla działania 1.1) opracowała listę sprawdzającą (*check list*). Wnioski o dofinansowanie, które nie zawierają właściwych i prawidłowo wypełnionych elementów (rubryk, pozycji) oraz nie zostały uzupełnione w podanym terminie podlegają wykluczeniu i nie są brane pod uwagę podczas dalszej oceny w danej rundzie aplikacyjnej. Beneficjent Końcowy (instytucja wdrażająca) informuje ubiegających się o dofinansowanie o wynikach oceny formalnej i techniczno-ekonomicznej. W przypadku wykluczenia wniosku o dofinansowanie, Beneficjent Końcowy (instytucja wdrażająca) przekazuje ubiegającym się o dofinansowanie stosowną informację wraz z uzasadnieniem.”;

25) **Załącznik 10 „Schematy obiegu dokumentów i przebiegu kontroli w ramach SPO – WKP”** otrzymuje brzmienie:

**„Załącznik 10**

**Schematy obiegu dokumentów i przebiegu kontroli w ramach SPO – WKP**

Załącznik 10 a - Schemat obiegu dokumentów i przebiegu kontroli w ramach SPO -WKP dla działań 1.1, 1.2, 1.3, 1.4, 1.5, 2.2 oraz 2.4

Etap / czynności	Uczestnicy								
	Ostateczny Odbiorca (beneficjent)	Beneficjent Końcowy (instytucja wdrażająca)	Komitet Sterujący	Instytucja Pośrednicząca	Instytucja Zarządzająca	Instytucja Płatnicza	UKS	Inne podmioty kontrolne (np. Najwyższa Izba Kontroli)	Komisja Europejska
Wniosek o dofinansowanie	składa	przyjmuje							
Ocena formalna		dokonuje							
Ocena techniczno-ekonomiczna i merytoryczna		dokonuje (Grupa Robocza ds. oceny projektów)							
Rekomendowanie projektów do wsparcia			dokonuje						
Decyzja o przyznaniu wsparcia					wydaje				
Podpisanie umowy o dofinansowanie	podpisuje	podpisuje							
Wniosek (w ramach jednego projektu) o płatność (o refundację wydatków kwalifikowanych)	składa	przyjmuje							
Weryfikacja I (weryfikacja formalna, rachunkowa i merytoryczna)		dokonuje							

<b>Zbiorcze (w ramach danego działania lub poddziałania) wnioskowanie o płatność przez Beneficjenta Końcowego (instytucję wdrażającą) do Instytucji Pośredniczącej</b>		składa		przyjmuje					
<b>Weryfikacja II (weryfikacja formalna, rachunkowa i merytoryczna)</b>				dokonuje					

Etap/czynności	Uczestnicy								
	Ostateczny Odbiorca (beneficjent)	Beneficjent Końcowy (instytucja wdrażająca)	Komitet Sterujący	Instytucja Pośrednicząca	Instytucja Zarządzająca	Instytucja Płatnicza	UKS	Inne podmioty kontrolne (np. Najwyższa Izba Kontroli)	Komisja Europejska
Zbiorcze (w ramach danego działania lub poddziałania) wnioskowanie o płatność przez Instytucję Pośredniczącą do Instytucji Zarządzającej				składa	przyjmuje				
Weryfikacja III (weryfikacja formalna, rachunkowa i merytoryczna)					dokonuje				
Zbiorcze (w ramach całego SPO-WKP) wnioskowanie o płatność przez Instytucję Zarządzającą do Instytucji Płatniczej					wnioskuje	przyjmuje			
Weryfikacja IV (weryfikacja formalna i rachunkowa)						dokonuje			
Zbiorcze (dla wszystkich programów) wnioskowanie o płatność przez Instytucję Płatniczą do Komisji Europejskiej						wnioskuje			przyjmuje

<b>Kontrola „pogłębiona” - kontrole wrywkowe (co najmniej 5% wydatków kwalifikowanych w ramach programu)</b>	podlega kontroli	podlega kontroli		podlega kontroli	podlega kontroli	podlega kontroli	dokonuje kontroli		
--------------------------------------------------------------------------------------------------------------	------------------	------------------	--	------------------	------------------	------------------	-------------------	--	--

<b>Etap/czynności</b>	<b>Ostateczny Odbiorca (beneficjent)</b>	<b>Beneficjent Końcowy (instytucja wdrażająca)</b>	<b>Komitet Sterujący</b>	<b>Instytucja Pośrednicząca</b>	<b>Instytucja Zarządzająca</b>	<b>Instytucja Płatnicza</b>	<b>UKS</b>	<b>Inne podmioty kontrolne (np. Najwyższa Izba Kontroli)</b>	<b>Komisja Europejska</b>
<b>Wizytacje kontrolne na miejscu realizacji projektu</b>	podlega kontroli	dokonyuje kontroli		ewentualnie dokonuje kontroli	ewentualnie dokonuje kontroli	ewentualnie dokonuje kontroli	ewentualnie dokonuje kontroli	ewentualnie dokonuje kontroli	ewentualnie dokonuje kontroli
<b>Kontrola i audyt zewnętrzny systemu (tj. uczestników procesu wdrażania)</b>	podlega audytowi zewnętrznemu na żądanie Instytucji Zarządzającej	podlega audytowi zewnętrznemu przeprowadzanemu przez Departament Certyfikacji i Poświadczeń Środków z Unii Europejskiej w MF; podlega kontroli systemu przez UKS; podlega ewentualnym kontrolom lub audytom dokonywanym przez Instytucję Zarządzającą oraz Komisję Europejską		podlega audytowi zewnętrznemu przeprowadzanemu przez Departament Certyfikacji i Poświadczeń Środków z Unii Europejskiej w MF; podlega kontroli systemu przez UKS; podlega ewentualnym kontrolom lub audytom dokonywanym przez Instytucję Zarządzającą; podlega audytowi wykonywanemu przez Komisję Europejską	podlega audytowi zewnętrznemu przeprowadzanemu przez Departament Certyfikacji i Poświadczeń Środków z Unii Europejskiej w MF; podlega kontroli systemu przez UKS; podlega audytowi wykonywanemu przez Komisję Europejską	podlega audytowi zewnętrznemu przeprowadzanemu przez Departament Certyfikacji i Poświadczeń Środków z Unii Europejskiej w MF; podlega kontroli systemu przez UKS; podlega audytowi wykonywanemu przez Komisję Europejską	dokonyuje kontroli systemów we wszystkich podmiotach zaangażowanych we wdrażanie SPO-WKP		przeprowadza audyt systemu zarządzania i realizacji programu
<b>Audyt wewnętrzny (we wszystkich instytucjach zaangażowanych we wdrażanie SPO-WKP) realizowany przez wewnętrzne komórki audytu</b>		podlega audytowi wewnętrznemu przeprowadzanemu przez wewnętrzną komórkę audytu		podlega audytowi wewnętrznemu przeprowadzanemu przez wewnętrzną komórkę audytu	podlega audytowi wewnętrznemu przeprowadzanemu przez wewnętrzną komórkę audytu	podlega audytowi wewnętrznemu przeprowadzanemu przez wewnętrzną komórkę audytu	podlega audytowi wewnętrznemu przeprowadzanemu u przez wewnętrzną komórkę audytu		
<b>Przekazanie środków z Komisji Europejskiej na rachunek Instytucji Płatniczej</b>						otrzymuje środki (w €)			przekazuje środki (w €)
<b>Przekazanie środków z rachunku Instytucji Płatniczej na rachunek Instytucji Zarządzającej</b>					otrzymuje środki (w €)	przekazuje środki (w €)			

<b>Wyplata refundacji wydatków kwalifikowanych dla Ostatecznych Odbiorców (beneficjentów) z rachunku Instytucji Zarządzającej na rachunki Ostatecznych Odbiorców (beneficjentów)</b>	otrzymuje środki (w PLN)	dokonuje przelewów (w PLN) na mocy upoważnienia z rachunku Instytucji Zarządzającej			z jej rachunku upoważniony Beneficjent Końcowy (instytucja wdrażająca) dokonuje przelewów na rachunek Ostatecznego Odbiorcy (beneficjenta) (w PLN)				
--------------------------------------------------------------------------------------------------------------------------------------------------------------------------------------	--------------------------	-------------------------------------------------------------------------------------	--	--	----------------------------------------------------------------------------------------------------------------------------------------------------	--	--	--	--

Załącznik 10b - Schemat obiegu dokumentów i przebiegu kontroli w ramach SPO - WKP dla działań 2.1 oraz 2.3

Etap / czynności	Uczestnicy								
	Ostateczny Odbiorca (beneficjent)	Beneficjent Końcowy (instytucja wdrażająca)	Komitet Sterujący	Instytucja Pośrednicząca	Instytucja Zarządzająca	Instytucja Płatnicza	UKS	Inne podmioty kontrolne (np. Najwyższa Izba Kontroli)	Komisja Europejska
Wniosek o dofinansowanie	składa	przyjmuje RIF							
Ocena formalna		dokonuje RIF							
Ocena techniczno-ekonomiczna i merytoryczna		dokonuje (Grupa Robocza ds. oceny projektów)							
Rekomendowanie projektów do wsparcia			dokonuje						
Decyzja o przyznaniu wsparcia					wydaje				
Podpisanie umowy o dofinansowanie	podpisuje	podpisuje							
Wniosek (w ramach jednego projektu) o płatność (o refundację wydatków kwalifikowanych)	składa	przyjmuje RIF							
Weryfikacja I (weryfikacja kwalifikowalności)		dokonuje (RIF pierwszy etap weryfikacji, Beneficjent Końcowy (instytucja wdrażająca) potwierdza wyniki weryfikacji RIF)							
Zbiorcze (w ramach danego działania lub poddziałania) wnioskowanie o płatność przez Beneficjenta Końcowego (instytucję wdrażającą) do Instytucji Pośredniczącej		wnioskuje		przyjmuje					
Weryfikacja II				dokonuje					
Zbiorcze (w ramach danego działania lub poddziałania) wnioskowanie o płatność przez Instytucję Pośredniczącą do Instytucji Zarządzającej				składa	przyjmuje				

<b>Weryfikacja III</b>					dokonuje				
<b>Zbiorcze (w ramach SPO-WKP) wnioskowanie o płatność przez Instytucję Zarządzającą do Instytucji Płatniczej</b>					wnioskuje	przyjmuje			przyjmuje
<b>Weryfikacja IV (weryfikacja formalna i rachunkowa)</b>						dokonuje			
<b>Zbiorcze (dla wszystkich programów) wnioskowanie o płatność przez Instytucję Płatniczą do Komisji Europejskiej</b>						wnioskuje			przyjmuje

Etap / czynności	Uczestnicy								
	Ostateczny Odbiorca (beneficjent)	Beneficjent Końcowy (instytucja wdrażająca)	Komitet Sterujący	Instytucja Pośrednicząca	Instytucja Zarządzająca	Instytucja Płatnicza	UKS	Inne podmioty kontrolne (np. Najwyższa Izba Kontroli)	Komisja Europejska
<b>Kontrola „pogłębiona” - kontrole wrywkowe (co najmniej 5 % wydatków kwalifikowanych w ramach programu)</b>	podlega kontroli	podlega kontroli		podlega kontroli	podlega kontroli	podlega kontroli	dokonyuje kontroli		
<b>Wizytacje kontrolne na miejscu realizacji projektu</b>	podlega kontroli	dokonyuje kontroli		ewentualnie dokonuje kontroli	ewentualnie dokonuje kontroli	ewentualnie dokonuje kontroli	ewentualnie dokonuje kontroli	ewentualnie dokonuje kontroli	ewentualnie dokonuje kontroli
<b>Kontrola i audyt zewnętrzny systemu (tj. uczestników procesu wdrażania)</b>	podlega audytowi zewnętrznemu na żądanie Instytucji Zarządzającej	podlega audytowi zewnętrznemu przeprowadzanemu przez Departament Certyfikacji i Poświadczeń Środków z Unii Europejskiej w MF; podlega kontroli systemu przez UKS; podlega ewentualnym kontrolom lub audytom dokonywanym przez Instytucję Zarządzającą oraz Komisję Europejską		podlega audytowi zewnętrznemu przeprowadzanemu przez Departament Certyfikacji i Poświadczeń Środków z Unii Europejskiej w MF; podlega kontroli systemu przez UKS; podlega audytowi wykonywanemu przez Komisję Europejską	podlega audytowi zewnętrznemu przeprowadzanemu przez Departament Certyfikacji i Poświadczeń Środków z Unii Europejskiej w MF; podlega kontroli systemu przez UKS; podlega audytowi wykonywanemu przez Komisję Europejską	podlega audytowi zewnętrznemu przeprowadzanemu przez Departament Certyfikacji i Poświadczeń Środków z Unii Europejskiej w MF; podlega kontroli systemu przez UKS, podlega audytowi wykonywanemu przez Komisję Europejską	dokonyuje kontroli systemów we wszystkich podmiotach zaangażowanych we wdrażanie SPO -WKP		przeprowadza audyt systemu zarządzania i realizacji programu
<b>Audyt wewnętrzny (we wszystkich instytucjach zaangażowanych we wdrażanie SPO-WKP) realizowany przez wewnętrzne komórki audytu</b>		podlega audytowi wewnętrznemu przeprowadzanemu przez wewnętrzną komórkę audytu		podlega audytowi wewnętrznemu przeprowadzanemu przez wewnętrzną komórkę audytu	podlega audytowi wewnętrznemu przeprowadzanemu przez wewnętrzną komórkę audytu	podlega audytowi wewnętrznemu przeprowadzanemu przez wewnętrzną komórkę audytu	podlega audytowi wewnętrznemu przeprowadzanemu przez wewnętrzną komórkę audytu		
<b>Przekazanie środków z Komisji Europejskiej na rachunek Instytucji Płatniczej</b>						otrzymuje środki (w €)			przekazuje środki (w €)
<b>Przekazanie środków z rachunku Instytucji Płatniczej na rachunek Instytucji Zarządzającej</b>					otrzymuje środki (w €)	przekazuje środki (w €)			

<b>Wypłata refundacji wydatków kwalifikowanych dla Ostatecznych Odbiorców (beneficjentów) z rachunku Instytucji Zarządzającej na rachunki Ostatecznych Odbiorców (beneficjentów)</b>	otrzymuje środki (w PLN)	dokonuje przelewów (w PLN) na mocy upoważnienia z rachunku Instytucji Zarządzającej			z jej rachunku upoważniony Beneficjent Końcowy (instytucja wdrażająca) dokonuje przelewów na rachunek Ostatecznego Odbiorcy (beneficjenta) (w PLN)				
------------------------------------------------------------------------------------------------------------------------------------------------------------------------------------------------------------------	-----------------------------	-------------------------------------------------------------------------------------------------	--	--	-------------------------------------------------------------------------------------------------------------------------------------------------------------------------	--	--	--	--

<b>Etap /czynności</b>	<b>Ostateczny Odbiorca (beneficjent)</b>	<b>Instytucja Zarządzająca</b>	<b>Komitet Sterujący</b>	<b>Instytucja Płatnicza</b>	<b>UKS</b>	<b>Inne podmioty kontrolne (np. Najwyższa Izba Kontroli)</b>	<b>Komisja Europejska</b>
<b>Wniosek o dofinansowanie</b>	składa	przyjmuje (sekretariat Grupy Roboczej PT)					
<b>Ocena formalna</b>		dokonuje (sekretariat Grupy Roboczej PT)					
<b>Ocena techniczno-ekonomiczna i merytoryczna</b>		dokonuje (Grupa Robocza PT)					
<b>Rekomendowanie projektów do wsparcia</b>			dokonuje				
<b>Decyzja o przyznaniu wsparcia</b>		wydaje					
<b>Podpisanie umowy o dofinansowanie</b>	podpisuje	podpisuje					
<b>Wniosek (w ramach jednego projektu) o płatność (o refundację wydatków kwalifikowanych)</b>	składa	przyjmuje					
<b>Weryfikacja I (weryfikacja formalna, rachunkowa i merytoryczna)</b>		dokonuje					
<b>Zbiorcze (w ramach całego SPO-WKP) wnioskowanie o płatność przez Instytucję Zarządzającą do Instytucji Płatniczej</b>		wnioskuje		przyjmuje			
<b>Weryfikacja II (weryfikacja formalna i rachunkowa)</b>				dokonuje			

<b>Zbiorcze (dla wszystkich programów) wnioskowanie o płatność przez Instytucję Płatniczą do Komisji Europejskiej</b>				wnioskuje			przyjmuje
-----------------------------------------------------------------------------------------------------------------------	--	--	--	-----------	--	--	-----------

Etap/czynności	Uczestnicy						
	Ostateczny Odbiorca (beneficjent)	Instytucja Zarządzająca	Komitet Sterujący	Instytucja Płatnicza	UKS	Inne podmioty kontrolne (np. Najwyższa Izba Kontroli)	Komisja Europejska
Kontrola „pogłębiona” - kontrole wyrywkowe (co najmniej 5 % wydatków kwalifikowanych w ramach programu)	podlega kontroli	podlega kontroli		podlega kontroli	dokonyuje kontroli		
Wizytacje kontrolne na miejscu realizacji projektu	podlega kontroli	dokonyuje kontroli		ewentualnie dokonuje kontroli	ewentualnie dokonuje kontroli	ewentualnie dokonuje kontroli	ewentualnie dokonuje kontroli
Kontrola i audyt zewnętrzny systemu (tj. uczestników procesu wdrażania)	podlega audytowi zewnętrznemu na żądanie Instytucji Zarządzającej	podlega audytowi zewnętrznemu przeprowadzanemu przez Departament Certyfikacji i Poświadczeń Środków z Unii Europejskiej w MF; podlega kontroli systemu przez UKS, podlega audytowi wykonywanemu przez Komisję Europejską		podlega audytowi zewnętrznemu przeprowadzanemu przez Departament Certyfikacji i Poświadczeń Środków z Unii Europejskiej w MF; podlega kontroli systemu przez UKS, podlega audytowi wykonywanemu przez Komisję Europejską	dokonyuje kontroli systemów we wszystkich podmiotach zaangażowanych we wdrażanie SPO-WKP		
Audyt wewnętrzny (we wszystkich instytucjach zaangażowanych we wdrażanie SPO-WKP) realizowany przez wewnętrzne komórki audytu		podlega audytowi wewnętrznemu przeprowadzanemu przez wewnętrzną komórkę audytu		podlega audytowi wewnętrznemu przeprowadzanemu przez wewnętrzną komórkę audytu	podlega audytowi wewnętrznemu przeprowadzanemu przez wewnętrzną komórkę audytu		
Przekazanie środków Komisji Europejskiej na rachunek Instytucji Płatniczej				otrzymuje środki			przekazuje środki
Przekazanie środków z rachunku Instytucji Płatniczej na rachunek Instytucji Zarządzającej		otrzymuje środki		przekazuje środki			

<b>Wypłata refundacji wydatków kwalifikowanych dla Ostatecznych Odbiorców (beneficjentów) z rachunku. Instytucji Zarządzającej na rachunki Ostatecznych Odbiorców (beneficjentów)</b>	otrzymuje środki (w PLN)	dokonuje przelewów na rachunek Ostatecznego Odbiorcy (beneficjenta) (w PLN}.”;					
---------------------------------------------------------------------------------------------------------------------------------------------------------------------------------------	-----------------------------	-----------------------------------------------------------------------------------	--	--	--	--	--

26) Użyty w Uzupelnieniu SPO - WKP, w różnej liczbie i przypadku, wyraz „Biuro Międzynarodowych Relacji Skarbowych” zastępuje się użytymi w odpowiedniej liczbie i przypadku wyrazami „Departament Certyfikacji i Poświadczeń Środków z Unii Europejskiej”.

§ 2.

Przepisy niniejszego rozporządzenia dotyczące pełnienia przez ministra właściwego do spraw gospodarki oraz ministra właściwego do spraw nauki funkcji instytucji pośredniczącej oraz przepisy dotyczące pełnienia przez ministra właściwego do spraw rozwoju regionalnego funkcji Instytucji Zarządzającej, stosuje się od dnia 1 stycznia 2006 r.

§ 3.

Rozporządzenie wchodzi w życie z dniem ogłoszenia.

MINISTER GOSPODARKI

## UZASADNIENIE

### **do projektu rozporządzenia Ministra Gospodarki zmieniającego rozporządzenie Ministra Gospodarki i Pracy z dnia 6 sierpnia 2004 r. w sprawie przyjęcia Uzupełnienia Sektorowego Programu Operacyjnego – Wzrost konkurencyjności przedsiębiorstw, lata 2004 – 2006**

Wszystkie zmiany będące przedmiotem niniejszej nowelizacji są zmianami wyłącznie formalno-prawnymi, dotyczącymi w szczególności terminologii oraz usunięcia danych o charakterze historycznym, których zaktualizowanie jest niemożliwe z uwagi na dokonujące się podziały istniejących ministerstw, w odniesieniu do Uzupełnienia Sektorowego Programu Operacyjnego – Wzrost konkurencyjności przedsiębiorstw, lata 2004 – 2006.

Niniejsze rozporządzenie powinno wejść w życie z dniem 1 stycznia 2006 r. ze względu na zmiany organizacyjne będące rezultatem utworzenia Ministerstwa Rozwoju Regionalnego (z dniem 31 października br.), do którego od 1 stycznia 2006 r. zostanie przeniesiona Instytucja Zarządzająca SPO – WKP (obecnie funkcję tę pełni minister właściwy do spraw gospodarki) oraz konieczność utworzenia Instytucji Pośredniczącej (dla działań: 1.1, 1.2, 1.3, 2.1 oraz 2.3 SPO - WKP) w Ministerstwie Gospodarki.

Przedmiotowe zmiany są konsekwencją zmiany zakresu kompetencji pełnionych przez ministrów właściwych w zakresie wdrażania SPO – WKP w związku z wejściem w życie następujących aktów prawnych: rozporządzenia Rady Ministrów z dnia 31 października 2005 r.: *w sprawie utworzenia Ministerstwa Rozwoju Regionalnego* (Dz. U. 220, poz. 1882), *w sprawie utworzenia Ministerstwa Gospodarki oraz zniesienia Ministerstwa Gospodarki i Pracy* (Dz. U. 220, poz. 1880) oraz *w sprawie utworzenia Ministerstwa Edukacji i Nauki oraz zniesienia Ministerstwa Edukacji Narodowej i Ministerstwa Nauki i Informatyzacji* (Dz. U. 220, poz. 1879).

## OCENA SKUTKÓW REGULACJI

### **związanych z wejściem w życie nowelizacji rozporządzenia Ministra Gospodarki i Pracy z dnia 6 sierpnia 2004 r. w sprawie przyjęcia Uzupelnienia Sektorowego Programu Operacyjnego – Wzrost konkurencyjności przedsiębiorstw, lata 2004 - 2006**

Zmiany wynikające z przedmiotowej nowelizacji mają charakter formalno-prawny.

Projektowana regulacja nie wywiera skutków społeczno – gospodarczych wykraczających poza dotychczasowy zakres skutków ww. rozporządzenia z uwagi na fakt, iż niniejsza nowelizacja ma na celu dostosowanie do obowiązujących przepisów prawnych, wynikających z wejścia w życie rozporządzeń Rady Ministrów z dnia 31 października 2005 r.:

- w sprawie utworzenia Ministerstwa Rozwoju Regionalnego (Dz. U. 220, poz. 1882),
- w sprawie utworzenia Ministerstwa Gospodarki oraz zniesienia Ministerstwa Gospodarki i Pracy (Dz. U. 220, poz. 1880) oraz
- w sprawie utworzenia Ministerstwa Edukacji i Nauki oraz zniesienia Ministerstwa Edukacji Narodowej i Ministerstwa Nauki i Informatyzacji (Dz. U. 220, poz. 1879),

Projekt nie wywiera skutków na: wydatki dochody budżetu sektora publicznego, na rynek pracy, na konkurencyjność zewnętrzną i wewnętrzną gospodarki jak również brak jest skutków wpływających na sytuację w regionach i rozwój regionalny.

#### **Konsultacje społeczne i informacje o przedstawionych wariantach i opiniach.**

Z uwagi na fakt, iż niniejsza nowelizacja ma na celu dostosowanie do wyżej wskazanych obowiązujących przepisów prawnych, odstąpiono od konsultacji z partnerami społeczno-gospodarczymi.