

METODYKA NAUCZANIA

(5 pytań)

1. Dydaktyka to:

- A. nauka o nauczaniu i uczeniu się
- B. nauka o psychice człowieka
- C. nauka o społeczeństwie

2. Nauczanie to proces:

- A. planowana i systematyczna praca nauczyciela z uczniami, mająca na celu wywołanie pożądaných, trwałych zmian w postępowaniu, predyspozycjach i części osobowej pod wpływem uczenia się i opanowania wiedzy, przeżywania wartości i działań praktycznych
- B. systematyczna praca nauczyciela z uczniami
- C. opanowania wiedzy

3. Przez metodę kształcenia należy rozumieć:

- A. właściwości merytoryczne
- B. zdobywanie kwalifikacji i doświadczenia nauczyciela
- C. określony sposób pracy nauczyciela z uczniami, umożliwiający im dochodzenie do opanowania określonych wiadomości i umiejętności oraz rozwijania zdolności i zainteresowań poznawczych

4. Metoda stosowana w nauczaniu praktycznym to:

- A. instruktaż, pokaz
- B. dyskusja
- C. wykład

5. Zasada łączenia teorii z praktyką polega na:

- A. umiejętności uczenia się
- B. indywidualizacji
- C. przygotowania ucznia do racjonalnego posługiwania się wiedzą w rozmaitych sytuacjach praktycznych

6. Treści nauczania to:

- A. formy nauczania
- B. zasób faktów, pojęć, prawidłowych związków i treści przekazywanych przez nauczyciela oraz bezpośrednio opanowanych przez uczniów w procesie kształcenia
- C. opanowanie przez uczniów wiedzy w procesie kształcenia

7. Środki dydaktyczne to:

- A. przedmioty, które dostarczają uczniom określonych bodźców sensorycznych oddziałujących na ich wzrok, słuch, dotyk – ułatwiają bezpośrednie i pośrednie poznanie rzeczywistości
- B. materiał do podstawowego i gruntowego opanowania
- C. struktura przedmiotu i treści

8. Lekcja to:

- A. organizacja i planowanie działalności dydaktycznej
- B. poznawanie i rozumienie pewnych pojęć w określonym czasie
- C. organizacyjna forma nauczania oparta na realizacji określonych zadań dydaktycznych w

ciągu ustalonego czasu

9. Fazy jednostki lekcyjnej to:

- A. wstęp, część właściwa, zakończenie
- B. miejsce uczenia się, czas zajęć
- C. konsultacje, kolokwia

10. Szkolenie dorosłych op arte jest w dużym stopniu o:

- A. umiejętności obserwacji
- B. prowadzenie dyskusji
- C. samokształcenie

11. Przygotowanie instruktora do lekcji polega na:

- A. przygotowaniu pytań i odpowiedzi
- B. przygotowaniu merytorycznym, metodycznym i organizacyjnym
- C. przygotowaniu planu zajęć

12. Dobór metod nauczania zależy między innymi od:

- A. zrozumienia materiału, sprawdzenia pracy domowej, wykorzystania i wzbogacania poznanych zagadnień
- B. celów lekcji, treści, poziomu intelektualnego słuchaczy, czasu, bazy dydaktycznej
- C. przebiegu procesu kształcenia

13. Zasady nauczania to:

- A. różnice w tempie pracy poszczególnych uczniów
- B. bezpośrednie poznawanie rzeczy i zjawisk
- C. ogólne normy postępowania dydaktycznego stosowane w celu osiągnięcia założonych celów dydaktycznych

14. Dydaktyka zajmuje się w szczególności:

- A. oceną pracy nauczyciela
- B. wskazywaniem celów, doбором treści, metodami pracy, zasadami nauczania oraz warunkami działalności dydaktycznej
- C. czynnościami i procesami umożliwiającymi poznanie społeczeństwa

15. Ćwiczenie polega na:

- A. wymianie informacji i poglądów
- B. wielokrotnym wykonywaniu określonych czynności w celu uzyskania coraz wyższej sprawności
- C. kierowanej rozmowie nauczyciela z uczniami

16. Do metod prowadzenia zajęć praktycznych należą:

- A. pokaz
- B. instruktaż
- C. pogadanka

17. Do jakich metod zaliczysz wykład konwersatoryjny:

- A. podających
- B. problemowych
- C. praktycznych

18. Formy oceniania stosowane w dydaktyce kształcenia kursowego to:

- A. oceny szkolne
- B. punkty w testach
- C. komentarze

19. Podstawowe cechy opowiadania jako metody nauczania to:

- A. słowny przekaz rzeczywistości znanej wykładowcy z własnego doświadczenia
- B. zastąpienie obserwacji naturalnych rzeczy i zjawisk słowną opowieścią, w której wykładowca odwołuje się do doświadczeń własnych i słuchaczy
- C. atrakcyjny przekaz werbalny o charakterze sensacyjnym

20. Zasada nauczania – wiązania teorii z praktyką polega na:

- A. stopniowaniu trudności
- B. ilustracji treści nauczania przedmiotami materialnymi
- C. przygotowaniu słuchacza do racjonalnego posługiwania się wiedzą w różnych sytuacjach praktycznych

21. Pokaz to metoda nauczania polegająca na:

- A. obserwacji
- B. prezentacji
- C. ekspozycji

22. Zasada nauczania, wymagająca aby nauczanie rozpoczynało się od bezpośredniego zetknięcia się szkolonego z konkretnymi przedmiotami lub ich wizerunkami, to zasada:

- A. system atyczności i stopniowania trudności
- B. pogładowości
- C. dostępności nauczania

23. Zasada nauczania, polegająca na tym, że wiadomości, umiejętności i nawyki są przekazywane (ćwiczone) we właściwej i logicznej kolejności, to zasada:

- A. pogładowości
- B. indywidualizacji i zespołowości
- C. system atyczności i stopniowania trudności

24. Wg zasady nauczania, zwanej zasadą systematyczności i stopniowania trudności:

- A. wiadomości są przekazywane we właściwej kolejności
- B. wymagane jest bezpośrednie zetknięcie się szkolonego z konkretnymi przedmiotami
- C. szkolenie rozpoczyna się od rzeczy prostych, a następnie przechodzi do rzeczy trudniejszych

25. Zasada nauczania, zwana zasadą dostępności nauczania, to zasada wymagająca:

- A. dostosowania trudności materiału nauczania do poziomu obecnych wiadomości i umiejętności szkolonego
- B. stosowania przez nauczającego dostępnych i zrozumiałych dla szkolonego pojęć
- C. od wykładowców przedmiotów teoretycznych nawiązywania do zajęć praktycznych

26. Zasada nauczania, polegająca na stosowaniu różnych metod nauczania z różnymi osobami szkolnymi, to zasada:

- A. wiązania teorii z praktyką
- B. indywidualizacji i zespołowości
- C. pogładowości

27. Wśród zasad nauczania występuje zasada:

- A. aktywnego i świadomego udziału szkolonego w procesie nauczania
- B. wykład
- C. wiązania teorii z praktyką

28. Wśród zasad nauczania występuje zasada:

- A. pogładowości
- B. praktyczności
- C. system atyczności i stopniowania trudności

29. Wśród zasad nauczania występuje zasada:

- A. pogadanka
- B. wiązania teorii z praktyką
- C. ćwiczenia

30. Do metod nauczania teoretycznego zaliczamy:

- A. pogadanka
- B. instruktaż
- C. pokaz

31. Do podających metod nauczania zaliczamy:

- A. pogadanka i prelekcja
- B. ćwiczenia i seminarium
- C. pokaz i symulacja

32. Do problemowych metod nauczania zaliczamy:

- A. wykład konwersatoryjny
- B. seminarium
- C. dyskusja

33. Metody nauczania spełniają funkcje:

- A. służą zapoznaniu osób szkolonych z nowym materiałem
- B. zapewniają utrwalenie zdobytej wiedzy
- C. umożliwiają kontrolę i ocenę stopnia opanowanej wiedzy

34. Dydaktyka jako jedna z nauk pedagogicznych zajmuje się:

- A. celami, treścią, procesem nauczania, zasadami, metodami, środkami, organizacją nauczania i uczenia się
- B. procesem dydaktycznym, który oddziałuje na całość osobowości osoby szkolonej, ukierunkowany na wszechstronny jej rozwój
- C. stałą współzależnością w nauczaniu pomiędzy instruktorem jako kierownikiem pracy dydaktyczno – wychowawczej a szkolonymi

35. Instruktor powinien zawsze mieć na uwadze, że celem zajęć jest nie tylko wyuczenie, ale także wychowanie, i w związku z tym powinien zwracać uwagę na rozwijanie u osób szkolonych:

- A. poczucia obowiązkowości i odpowiedzialności
- B. inicjatywy i samodzielności oraz umiejętności współzycia z innymi
- C. jakości i dyscypliny

36. Przy planowaniu i przeprowadzaniu ćwiczeń instruktor powinien:

- A. mieć na uwadze, że przy nabywaniu umiejętności występuje szybkie ich narastanie, przy czym przedwczesne zaniechanie ćwiczeń prowadzi do szybkiej utraty nabytych umiejętności
- B. mieć na uwadze, że trwałe kształtowanie i doskonalenie sprawności uzależnione jest od utrwalania umiejętności
- C. uwzględniać to, że utrwalenie i doskonalenie umiejętności jest podstawą do osiągnięcia sprawności

37. Dyskusja jest metodą nauczania:

- A. sprzyjającą do jeszcze większej aktywności uczestników szkolenia niż pogadanka
- B. w której rola instruktora ogranicza się do wytyczenia kierunku wypowiedzi, przestrzegania porządku w zabieraniu głosu i podsumowaniu wyników dyskusji
- C. składającą się z trzech etapów: wprowadzenia, właściwej dyskusji i podsumowania wyników

38. Opis jest metodą nauczania:

- A. znajdującą szerokie zastosowanie we wszystkich etapach nauczania; łączy się go prawie zawsze z pokazem i ćwiczeniami oraz wykorzystuje przy opowiadaniu, pogadance i dyskusji
- B. gdzie należy zwracać szczególnie na właściwy dobór słów, prawidłowe słownictwo techniczne, nawiązywać do osobistych doświadczeń szkolonych
- C. która kończy się syntezą – i połączeniem elementów składanych rzeczy lub zjawisk

39. Szkolenie praktyczne instruktor prowadzi w formie instruktaży, które powinny zawsze być prowadzone w sposób:

- A. konkretny, zwięzły i praktyczny
- B. indywidualny dla poszczególnych osób szkolonych
- C. wskazujący wzorowe wykonanie czynności lub zadania

40. Instruktor podczas przeprowadzania instruktażu wstępnego wykorzystuje często metodę pogadanki, mającej na celu:

- A. pobudzenie osób szkolonych za pomocą umiejętnie dobranych pytań do wzajemnej wymiany zdań
- B. zainteresowanie osób szkolonych przedmiotem ćwiczeń i wyzwolenie w nich energii do samodzielnego myślenia
- C. poszerzenie i pogłębienie wiadomości i zmuszenie do myślenia przy wiązaniu teorii z praktyką

41. W procesie uczenia poprawnego zachowania się kierowcy podczas kierowania samochodem w ruchu drogowym jest:

- A. wyćwiczenie u kierowcy prawidłowych odruchów warunkowych
- B. uczenie metodą prób i błędów
- C. uczenie poprzez zrozumienie i wypracowanie określonego schematu zachowań kierowcy, jako uczestnika ruchu

42. Kształtowanie umiejętności i nawyków to lekcja:

- A. podająca
- B. eksponująca
- C. ćwiczeniowa

43. Pomoce dydaktyczne płaszczyznowe to:

- A. wykresy
- B. schematy
- C. makiety

44. Cele dydaktyczne ogólne są określane jako:

- A. poznawcze
- B. kształcące
- C. kursant potrafi, rozumie

45. Łączenie teorii z praktyką to:

- A. zasada nauczania
- B. metoda nauczania
- C. środek dydaktyczny

46. Metoda podająca to:

- A. ćwiczenia
- B. film
- C. wykład

47. Określenie, że osoba szkolona „potrafi, zna, rozumie” klasyfikuje to cele dydaktyczne:

- A. ogólne
- B. szczegółowe
- C. operacyjne

48. Do metod problemowych prowadzenia zajęć należą:

- A. pogadanka, objaśnienie, opis
- B. gry dydaktyczne, wykład problemowy, metoda badawcza
- C. ćwiczenia, pomiar

49. Metoda symulacyjna należy do grupy metod:

- A. podających
- B. praktycznych
- C. problemowych

50. Pogadanka polega na:

- A. rozmowie nauczyciela z uczniami, przy czym nauczyciel jest w tej rozmowie osobą kierującą
- B. słownym przekazywaniu określonych treści kształcenia w postaci wypowiedzi ciągłej, usystematyzowanej, w przystępnej formie
- C. zwięzłym określeniu faktu o charakterze teoretycznym

51. Metoda symulacyjna, będąca jedną z problemowych metod nauczania, polega na:

- A. odgrywaniu ról

- B. zespołowym poszukiwaniu wielu pomysłów dotyczących rozwiązania jakiegoś problemu
- C. odtworzeniu przez uczących się różnorodnych sytuacji problemowych

52. Metoda prowadzenia zajęć praktycznych, polegająca na wielokrotnym powtarzaniu czynności, to:

- A. metoda laboratoryjna
- B. metoda ćwiczeń
- C. pogadanka

53. Do podstawowych funkcji pełnionych przez środki dydaktyczne należą:

- A. funkcja motywacyjna, poznawcza, dydaktyczna i wychowawcza
- B. funkcja pobudzająca, rozrywkowa, dydaktyczna oraz pogładowa
- C. funkcja wychowawcza, pobudzająca i stymulująca

54. Do wizualnych środków dydaktycznych należą:

- A. maszyny uczące i egzaminujące
- B. nagrania magnetofonowe, audycje radiowe
- C. przezroczca, foliogramy, obrazy odbite

55. Funkcja motywacyjna środków dydaktycznych polega na:

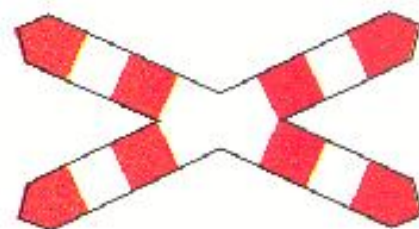
- A. wywołaniu pozytywnego nastawienia do uczenia się poprzez budzenie zaciekawienia i zainteresowanie dla przedmiotu poznania
- B. pobudzeniu sfery emocjonalnej, na wywołaniu przeżyć i kształtowaniu postaw uczniów
- C. poznawaniu przez uczących się określonej rzeczywistości

56. Biorąc za kryterium podziału sposób ekspozycji bodźców zmysłowych, środki dydaktyczne dzieli się na:

- A. naturalne, techniczne, symboliczne
- B. proste i złożone
- C. wzrokowe, słuchowe, wzrokowo – słuchowe, oraz częściowo automatyzujące proces nauczania

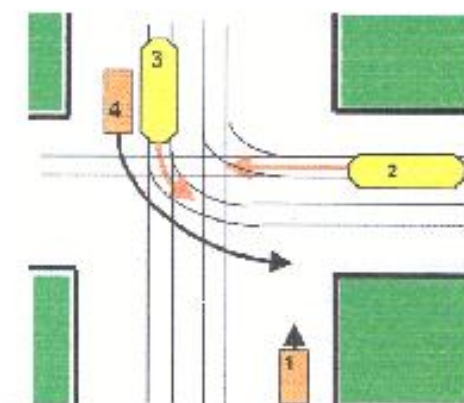
1. **Kierujący tramwajem widząc ten znak przed sobą powinien:**

- A. zatrzymać się przed znakiem
- B. jeżeli zbliża się pociąg, zatrzymać się co najmniej 10 m przed znakiem
- C. obserwować teren po obu stronach drogi



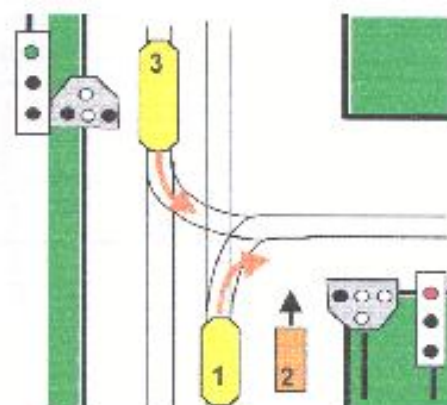
2. **Kierujący:**

- A. tramwajem 2 może wjechać na skrzyżowanie po przepuszczeniu 3 i 4
- B. tramwajem 3 przejeżdża skrzyżowanie przed pojazdem 1
- C. pojazdem 4 powinien opuścić skrzyżowanie ostatni



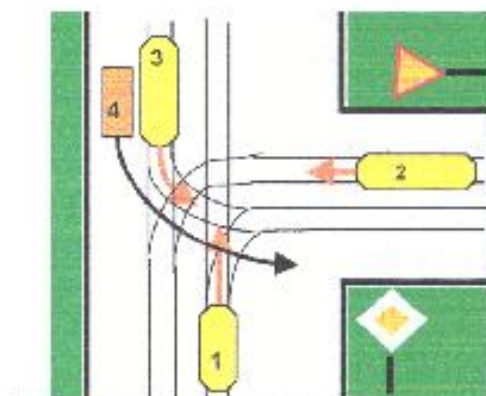
3. **W tej sytuacji kierujący:**

- A. tramwajem 3 przejeżdża skrzyżowanie ustępując pierwszeństwa tylko tramwajowi 1
- B. tramwajem 1 przejeżdża pierwszy
- C. pojazdem 2 nie może wjechać na skrzyżowanie



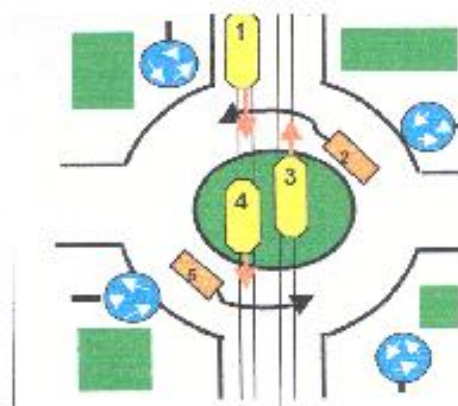
4. **Kierujący tramwajem 2**

- A. ustępuje pierwszeństwa przejazdu tylko tramwajom 1 i 3
- B. przejeżdża ostatni
- C. przejeżdża przed pojazdem 4



5. Na tym skrzyżowaniu:

- A. pojazd 2 ustępuje pierwszeństwa tramwajom 1 i 3
- B. kierujący tramwajem 4 ustępuje pierwszeństwa pojazdowi 5, gdyż jest on z jego prawej strony
- C. tramwaj 1 ustępuje pierwszeństwa pojazdowi 2



6. Włączającym się do ruchu jest kierujący pojazdem szynowym, który:

- A. wyjeżdża z zajezdni na drogę
- B. wyjeżdża z pętli na jezdnie
- C. wjeżdża na drogę z pierwszeństwem przejazdu z drogi podporządkowanej

7. Kierującemu tramwajem zabrania się wjazdu na skrzyżowanie, jeżeli:

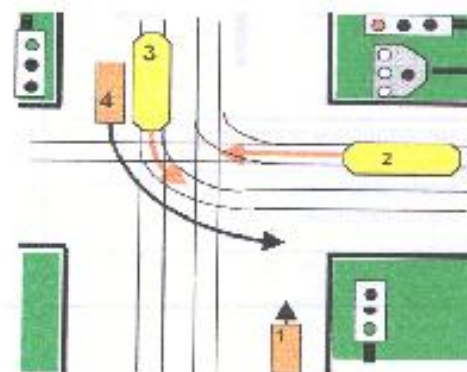
- A. za skrzyżowaniem brak jest miejsca do dalszej jazdy
- B. nadawany jest sygnał żółty migający
- C. osoby piesze nie opuściły skrzyżowania

8. Prędkość podczas holowania pojazdu szynowego:

- A. nie może przekraczać 15 km/h
- B. nie jest ograniczona
- C. nie może przekraczać prędkości bezpiecznej

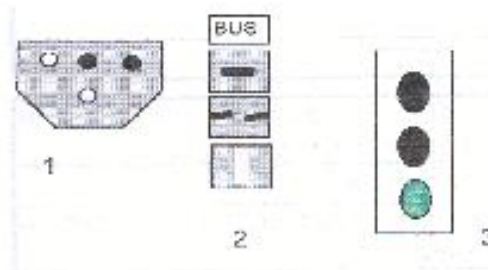
9. Kierujący:

- A. tramwajem 2 nie może wjechać na skrzyżowanie
- B. pojazdem 4 korzystając z tego, że tramwaj 3 skręca, przejedzie przed pojazdem 1
- C. tramwajem 3 ustępuje pierwszeństwa pojazdowi nr 1



10. Który z sygnałów świetlnych zezwala kierującemu tramwajem na wjazd:

- A. 1, 2 i 3
- B. 3 – jeżeli występuje samodzielnie
- C. 1 – jeżeli występuje wspólnie z innymi sygnalizatorami



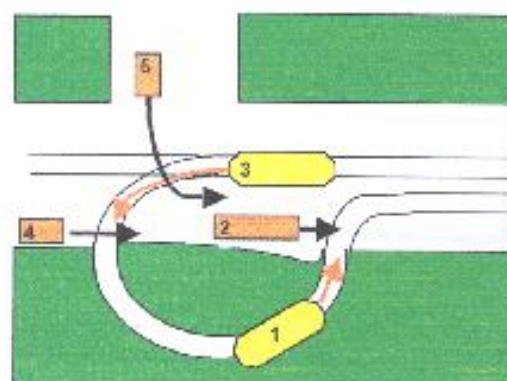
11. Kierujący tramwajem zbliżając się do skrzyżowania dróg powinien pamiętać, że:

- A. obowiązany jest zachować szczególną ostrożność
- B. w przypadku braku możliwości opuszczenia skrzyżowania nie powinien na nie wjeżdżać
- C. posiada pierwszeństwo przejazdu przed pojazdami nieszynowymi, gdy jest to skrzyżowanie

zowanie z drogą równorzędna

12. W tej sytuacji:

- A. tramwaj 3 ma pierwszeństwo przed pojazdem 4
- B. tramwaj 1 ustępuje pierwszeństwa pojazdowi 2
- C. pojazd 4 ma pierwszeństwo przed pojazdem 5



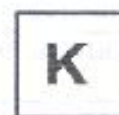
13. Który ze znaków nie dotyczy kierującego tramwajem:

- A. żaden
- B. 2
- C. 3



14. Przedstawiony poniżej znak ostrzega:

- A. o zbliżaniu się do skrzyżowania z sygnalizacją świetlną, na którym motorniczy, który skręca, jest obowiązany ustąpić pierwszeństwa pozostałym uczestnikom ruchu
- B. o zbliżaniu się do skrzyżowania bez sygnalizacji świetlnej, na którym motorniczy, który skręca, jest obowiązany ustąpić pierwszeństwa pozostałym uczestnikom ruchu
- C. o „ruchu kolizyjnym”

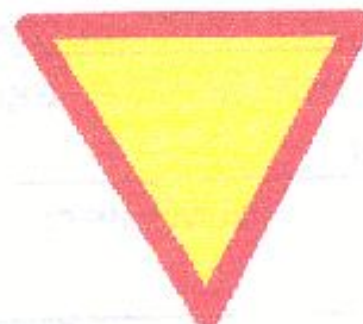


15. Zachowanie szczególnej ostrożności to zasada:

- A. polegająca na zwiększeniu uwagi i dostosowaniu zachowania uczestnika ruchu do warunków i sytuacji zmieniającej się na drodze, w stopniu umiarkowanym odpowiednio szybka reakcja
- B. polegająca na tym, że należy pamiętać, iż inni uczestnicy ruchu mogą się nie zastosować do przepisów ruchu drogowego
- C. którą należy stosować zbliżając się do skrzyżowania

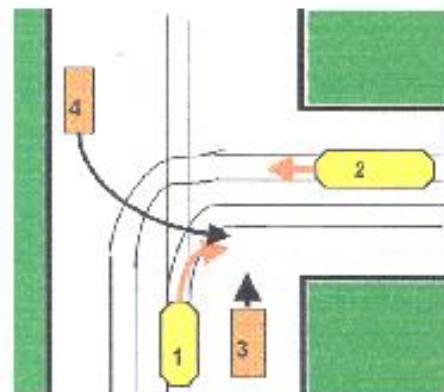
16. Kierujący tramwajem, widząc ten znak przed sobą powinien ustąpić pierwszeństwa przejazdu:

- A. wszystkim pojazdom jadącym drogą poprzeczną
- B. tylko pojazdom samochodowym jadącym z prawej strony
- C. pojazdom samochodowym jadącym tylko z lewej strony



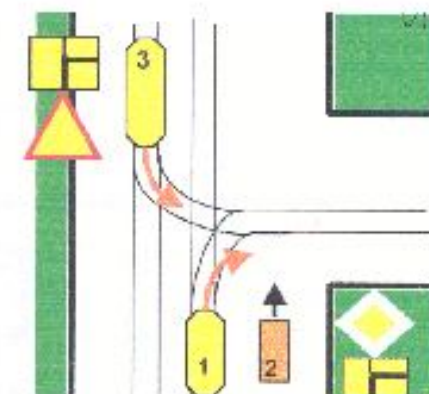
17. W tej sytuacji:

- A. tramwaj 1 ma pierwszeństwo przed pojazdem 3
- B. tramwaj 1 i 2 mogą wjechać na skrzyżowanie
- C. pojazd 3 przejeżdża ostatni



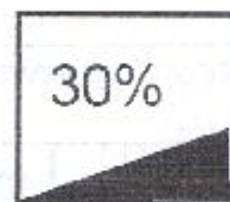
18. W tej sytuacji kierujący:

- A. tramwajem 1 ustępuje pierwszeństwa pojazdowi 2
- B. tramwajem 3 ustępuje pierwszeństwa tramwajowi 1
- C. pojazdem 2 przejeżdża jako drugi



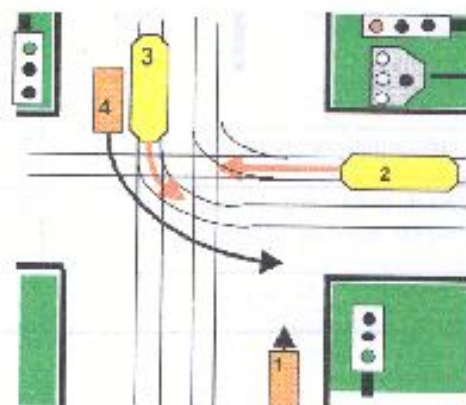
19. Przedstawiony poniżej znak ostrzega:

- A. przed znacznym spadkiem podłużnym toru tramwajowego
- B. o znacznym wzniesieniu toru tramwajowego
- C. o pochyleniu torowiska na łuku



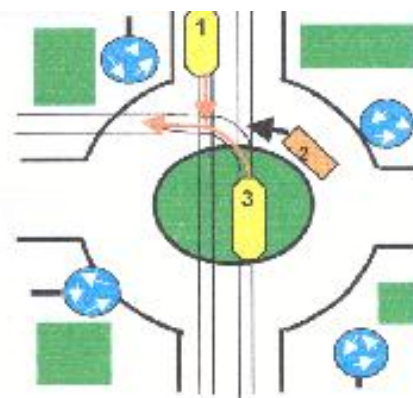
20. Kierujący:

- A. tramwajem 2 nie może wjechać na skrzyżowanie
- B. pojazdem 4 korzystając z tego, że tramwaj 3 skręca, przejedzie przed pojazdem 1
- C. tramwajem 3 ustępuje pierwszeństwa pojazdowi 1



21. Na tym skrzyżowaniu:

- A. tramwaj 1 ma pierwszeństwo przed pojazdem 2
- B. tramwaj 3 ma pierwszeństwo przed pojazdem 2
- C. tramwaj 3 ma pierwszeństwo przed tramwajem 1



22. Kierujący tramwajem zbliżając się do autobusu, który stoi na przystanku i sygnalizuje zamiar zmiany pasa ruchu powinien:

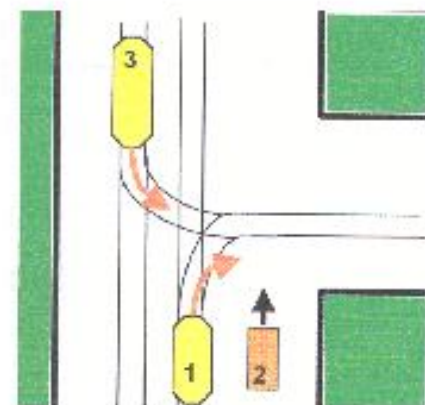
- A. ułatwić autobusowi włączenie się do ruchu, bez względu na rodzaj obszaru
- B. w obszarze zabudowanym zmniejszyć prędkość, a w razie potrzeby zatrzymać się
- C. poza obszarem zabudowanym ustąpić pierwszeństwa autobusowi, jeżeli wyjeżdża z zatoki

23. Kierujący tramwajem, powinien przełączyć światła drogowe na światła mijania:

- A. gdy z przeciwka zbliża się kolumna pieszych
- B. gdy z przeciwka zbliża się pojazd zaprzęgowy
- C. gdy z przeciwka nadjeżdża pojazd szynowy i zachodzi możliwość oślepienia kierującego

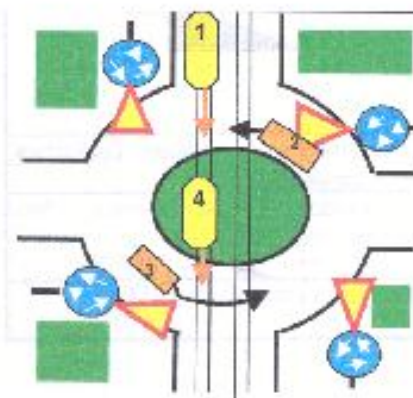
24. W tej sytuacji kierujący:

- A. tramwajem 1 ustępuje pierwszeństwa tramwajowi 3
- B. tramwajem 1 przejeżdża pierwszy
- C. pojazdem 2 jako jadący na wprost przejeżdża pierwszy



25. Na tym skrzyżowaniu:

- A. pojazd 2 ustępuje pierwszeństwa tramwajowi 1
- B. pojazd 3 ustępuje pierwszeństwa tramwajowi 4
- C. tramwaj 1 ustępuje pierwszeństwa pojazdowi 2



26. Przedstawiony poniżej znak może być ustawiony przed:

- A. zwrotnicą eksploatowaną jednostronnie przez ruch pasażerski
- B. przejazdem kolejowym
- C. skrzyżowaniem z drogą główną



27. Skracając w lewo, w drogę poprzeczną kierujący tramwajem ustępuje pierwszeństwa:

- A. pieszym przechodzącym jezdnię drogi na którą wjeżdża
- B. rowerzystom, którzy jadą przejazdem dla rowerzystów na drodze na którą wjeżdża
- C. pojazdom jadącym na wprost, jeśli ruch kierowany jest sygnalizacją świetlną

28. Kierujący tramwajem omijając pojazd oznaczony z przodu lub z tyłu tablicami barwy niebieskiej z symbolem wózka inwalidzkiego barwy białej:

- A. jest zawsze zobowiązany zachować szczególną ostrożność
- B. jest zobowiązany zachować szczególną ostrożność w czasie wsiadania i wysiadania z tego pojazdu osoby niepełnosprawnej
- C. jest obowiązany zachować szczególną ostrożność w czasie wsiadania lub wysiadania osoby niepełnosprawnej z tego pojazdu, a w razie potrzeby jest obowiązany zatrzymać się

29. Wyprowadzenie na przejściu dla pieszych o ruchu niekierowanym:

- A. jest dozwolone
- B. jest zabronione
- C. może spowodować najechanie na pieszego znajdującego się na przejściu

30. Jadąc w nocy w obszarze zabudowanym kierujący tramwajem może używać świateł:

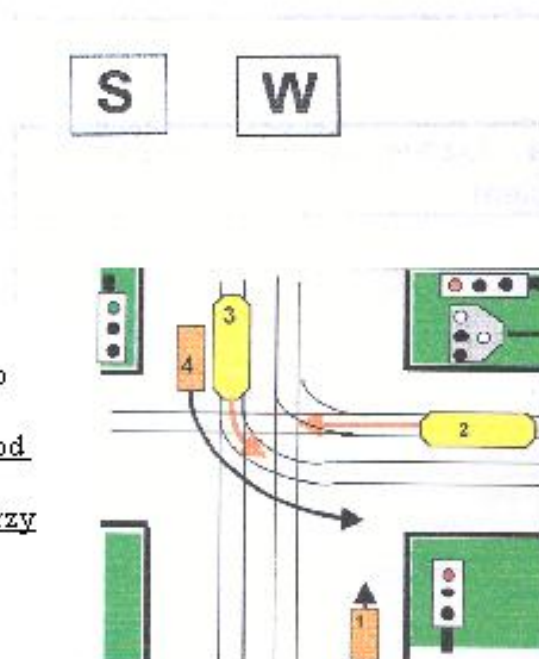
- A. mijania lub drogowych
- B. tylko mijania
- C. awaryjnych

31. Przedstawione znaki dla kierujących tramwajem umieszczone mogą być przed:

- A. każdą sygnalizacją kierującą ruchem
- B. sygnalizacją włączaną przez tramwaj
- C. sygnalizacją wzbudzaną przez tramwaj

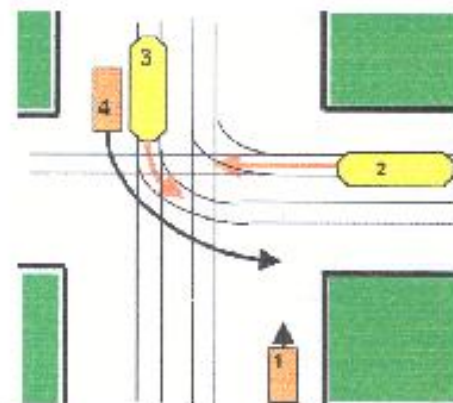
32. Kierujący:

- A. tramwajem 2 może wjechać na skrzyżowanie po przepuszczeniu 3 i 4
- B. tramwajem 2 może wjechać na skrzyżowanie pod warunkiem, że skręca w prawo
- C. tramwajem 3 i pojazdem 4 mogą wjechać na skrzyżowanie



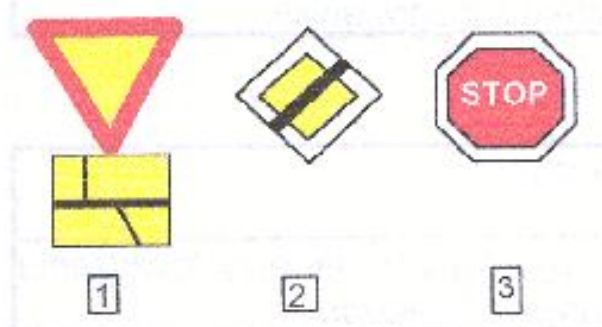
33. Kierujący:

- A. tramwajem 2 może wjechać na skrzyżowanie po przepuszczeniu 3 i 4
- B. tramwajem 3 przejeżdża skrzyżowanie przed pojazdem 1
- C. pojazdem 4 powinien opuścić skrzyżowanie ostatni



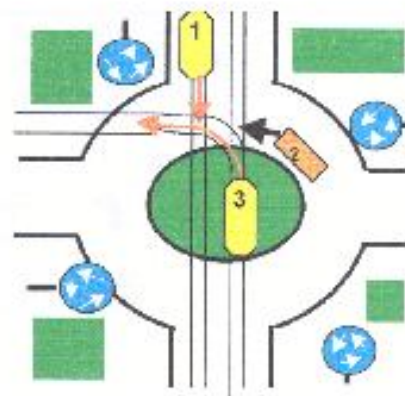
34. Kierujący tramwajem ustępuje pierwszeństwa wszystkim pojazdom jadącym drogą poprzeczną:

- A. widząc przed sobą znak 1 i 2
- B. widząc przed sobą znak 1 i 3
- C. widząc przed sobą znak 1, 2 i 3



35. Na tym skrzyżowaniu:

- A. tramwaj 3 ma pierwszeństwo przed pojazdem 2 i 1
- B. pojazd 2 ponieważ znajduje się już na rondzie przejeżdża pierwszy
- C. tramwaj 1 przejeżdża pierwszy



36. Skracając w lewo, w drogę poprzeczną, kierujący tramwajem ustępuje pierwszeństwa:

- A. pieszym przechodzącym jezdnię drogi na którą wjeżdża
- B. rowerzystom, którzy jadą przejazdem dla rowerzystów na drodze na którą wjeżdża
- C. pojazdom jadącym na wprost na skrzyżowaniu dróg równorzędnych

37. Jeżeli z pętli tramwajowej wyjeżdża na jezdnię tramwaj, to:

- A. tramwaj włącza się do ruchu
- B. jadący drogą ma pierwszeństwo
- C. jadący jezdnią rowerzysta ma obowiązek ustąpić pierwszeństwa tramwajowi

38. W sprawne światła mijania i drogowe powinny być wyposażone tramwaje:

- A. służbowe, które służą do ściągania z linii uszkodzonych wagonów

- B. wszystkie kursujące na linii
- C. tylko te, których linie wybiegają poza granice miasta

39. Każdy wagon tramwajowy, który wyjeżdża na trasę:

- A. musi być wyposażony w dwa reflektory
- B. musi być wyposażony z obu stron w światła kierunkowskazów
- C. może mieć jeden reflektor, jeżeli jest umieszczony pośrodku z przodu wagonu

40. Gdy zbliża się pojazd uprzywilejowany, to kierujący pojazdem powinien:

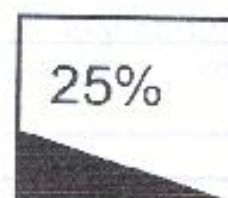
- A. bezwzględnie natychmiast zatrzymać się
- B. nigdy nie przyspieszać
- C. ułatwić uprzywilejowanemu pojazdowi przejazd

41. Zbliżając się do autobusu stojącego na przystanku, kierujący tramwajem powinien:

- A. spodziewać się, że zza autobusu mogą wyjść piesi
- B. poza obszarem zabudowanym dawać sygnały dźwiękowe w celu ostrzeżenia pieszych
- C. upewnić się, czy jest bezpieczny odstęp

42. Przedstawiony poniżej znak ostrzega:

- A. przed znacznym spadkiem toru tramwajowego
- B. o pochyleniu torowiska na łuku
- C. o znacznym podłużnym wzniesieniu toru tramwajowego



43. Kierujący pojazdem, zbliżając się do pieszego, przekraczającego jezdnię na przejściu dla pieszych:

- A. ma pierwszeństwo przed pieszym
- B. powinien zatrzymać się
- C. powinien ustąpić pierwszeństwa pieszemu

44. Przedstawiony poniżej znak obowiązuje:

- A. na odcinku nieokreślonym
- B. od miejsca ustawienia do najbliższego rozwidlenia torów
- C. od miejsca ustawienia do znaku „koniec ograniczenia prędkości”



45. Kierujący tramwajem, zbliżając się do pieszego, przekraczającego jezdnię poza przejściem dla pieszych:

- A. zawsze ma pierwszeństwo przed pieszym
- B. powinien się zatrzymać o ile jest to pieszy z białą laską
- C. powinien się zatrzymać, gdy u pieszego widoczna jest ograniczona sprawność ruchowa, pomimo tego, że pieszy ten nie używa specjalnego znaku (takiego jak np. biała laska)

PSYCHOLOGIA

/ obejmujące skrócony program szkolenia zgodnie z Rozporządzeniem Ministra Infrastruktury
Dz. U. Nr. 232 z 2003 r /

(3 pytania)

1. Osobowość została zdefiniowana jako:

- A. zbiór względnie stałych, charakterystycznych dla danej jednostki cech i właściwości, które wyznaczają jej zachowanie i pozwalają odróżnić ją od innych
- B. zbiór pozytywnych reakcji człowieka
- C. zbiór negatywnych reakcji człowieka

2. Podaj definicje pojęcia temperamentu człowieka:

- A. zespół pewnych, względnie stałych cech osobowości, charakterystycznych dla danej jednostki, przejawiających się w jej zachowaniu, procesach psychicznych – zwłaszcza emocjonalnych
- B. zespół myśli – charakterystycznych dla danej jednostki
- C. zespół odruchów – charakterystycznych dla danej jednostki

3. Aby rozpoznać temperament kierowcy – będziesz obserwował jego:

- A. wrażliwość i impulsywność, myśląc o jego budowie układu nerwowego
- B. budowę ciała, mając na uwadze jego wzrost
- C. wygląd zewnętrzny, mając na uwadze jego mimikę twarzy, gest

4. Biorąc pod uwagę procesy emocjonalne osoby prowadzącej pojazd – dokonaj podziału emocji:

- A. ujemne
- B. świadome i nieświadome
- C. dodatnie

5. Komunikacja interpersonalna została zdefiniowana jako:

- A. proces, dzięki któremu jednostka przekazuje własne uwagi
- B. proces, dzięki któremu jednostka przekazuje i otrzymuje informacje w bezpośrednim kontakcie z inną osobą – za pomocą przekazu werbalnego (wypowiedzi) i niewerbalnego, na który składają się między innymi mimika, gesty, pozycja ciała
- C. proces dzięki któremu jednostka otrzymuje informacje

6. Nośnikami przekazu wiadomości są komunikaty:

- A. werbalne
- B. niewerbalne
- C. praktyczne

7. Przebieg rozmowy pomiędzy nadawcą a odbiorcą polega na:

- A. przekazywaniu uwag
- B. kodowaniu zbioru zachowań – przekazywaniu sygnału – odbiorze sygnału -odkodowaniu – odtworzeniu wiadomości
- C. interpretacji zasłyszanych uwag

8. Podstawą spostrzegania u kierowcy są:

- A. zmysły wzrokowe
- B. zmysły wewnętrzne

C. zmysły zewnętrzne

9. Motywacja jest rozumiana jako:

- A. różne zachowania ludzkie
- B. wewnętrzny mechanizm, który uruchamia i organizuje ludzkie zachowanie oraz kieruje na osiągnięcie celu
- C. zachowanie niezależne od człowieka

10. Odruch kierowcy w ogólnym ujęciu to:

- A. reakcja na wydawane polecenie
- B. reakcja na dźwięki
- C. reakcja przystosowawcza na bodziec zewnętrzny lub wewnętrzny zachodząca i kierowana przez układ nerwowy

11. Osobie prowadzącej samochód często towarzyszy odruch. Możemy wyodrębnić u człowieka następujące odruchy:

- A. warunkowe
- B. bezwarunkowe
- C. różne

12. Nawyk to działanie, które jest nabyte przez:

- A. ćwiczenia
- B. opisywanie swoich umiejętności
- C. opowiadanie o swoich umiejętnościach

13. Psychologia to nauka zajmująca się:

- A. ogólnymi prawami rozwoju
- B. powstawaniem i przebiegiem procesów psychicznych człowieka, jego świadomością, stanami emocjonalnymi, procesami związanymi z poznaniem
- C. patologią społeczną

14. Reakcja człowieka to:

- A. zachowanie się jednostki wywołane przez określone bodźce, często przybierające formy aktywności ruchowej, fizjologicznej lub słownej
- B. analiza własnego postępowania
- C. analiza postępowania wobec innych osób

15. Hipokrates dokonał podziału temperamentu człowieka, wg niego osoba pobudliwa, działająca pod wpływem dużych emocji to:

- A. melancholik
- B. choleryk
- C. flegmatyk

1. **Najtrudniej jest ocenić odległość torowiska od zaparkowanego pojazdu gdy:**
 - A. pada deszcz
 - B. jest mgła
 - C. jezdnia wraz z torem zasypana jest śniegiem

2. **Przed odłączeniem wagonu należy:**
 - A. zahamować odłączony wagon
 - B. zahamować odłączony wagon, ale tylko wtedy, gdy jest on uszkodzony
 - C. zahamować odłączony wagon, ale tylko wtedy, gdy znajduje się na pochyłości terenu

3. **Przetwornica służy do**
 - A. ładowania akumulatorów
 - B. chłodzenia silników i oporów
 - C. utrzymania napięcia w akumulatorach

4. **Uszkodzenie – zwarcie w cewce stycznika przetwornicy powoduje:**
 - A. brak pracy przetwornicy
 - B. przepalenie bezpiecznika silnika przetwornicy
 - C. wyłączenie wyłącznika samoczynnego lub przepalenie bezpiecznika w tablicy rozdzielczej

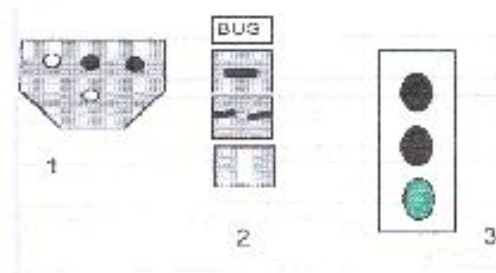
5. **Nastawnik w wagonie tramwajowym służy do:**
 - A. pośredniego sterowania rozruchem
 - B. pośredniego sterowania hamowaniem
 - C. regulacji prędkości jazdy i hamowania

6. **Przyczyną powolnego rozruchu tramwaju może być:**
 - A. spadek napięcia w sieci trakcyjnej
 - B. poślizg kół biegowych
 - C. obniżenie napięcia w akumulatorach

7. **Urządzenie do automatycznego przekładania zwrotnicy należy włączyć:**
 - A. w odległości 28 m od iglicy
 - B. w odległości wg własnego uznania
 - C. gdy poprzedzający tramwaj zjechał z iglicy

8. **Gdy zwrotnica elektryczna nie przestawi się do potrzebnego kierunku jazdy należy:**
 - A. cofnąć wagon za punkt nastawczy i ponownie przejechać
 - B. jechać wg ustawionego kierunku uznając, że zwrotnica jest zablokowana
 - C. przełożyć zwrotnicę ręcznie

9. **Który z sygnałów świetlnych zezwala kierowcy na wjazd u tramwajem na wjazd:**
 - A. 1, 2 i 3
 - B. 3 – jeżeli występuje samodzielnie
 - C. 1 – jeżeli występuje wspólnie z innymi sygnalizatorami



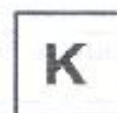
10. **Dojeżdżając do stojącego obok toru pojazdu ciężarowego, kierujący tramwajem**

powinien:

- A. upewnić się czy nie nastąpił przechył pojazdu po zdjęciu z niego części ładunku
- B. ocenić czy odległość w czasie przejazdu będzie bezpieczna
- C. sprawdzić, czy nie zaczepi tramwajem o wystające części pojazdu lub ładunku

11. Przedstawiony poniżej znak ostrzega:

- A. o zbliżaniu się do skrzyżowania z sygnalizacją świetlną, na którym motorniczy, który skręca, jest obowiązany ustąpić pierwszeństwa pozostałym uczestnikom ruchu
- B. o zbliżaniu się do skrzyżowania bez sygnalizacji świetlnej, na którym motorniczy, który skręca, jest obowiązany ustąpić pierwszeństwa pozostałym uczestnikom ruchu
- C. o „ruchu kolizyjnym”



12. Jeżeli ulegnie awarii jeden z silników trakcyjnych nie zadziałają:

- A. wszystkie rodzaje hamulców
- B. hamulec elektrodynamiczny
- C. hamulce szczękowe

13. Podczas zatrzymywania, w miejscu oświetlonym zapewniającym widoczność tramwaju lub znajdującym się poza jezdnią i po oczem kierujący:

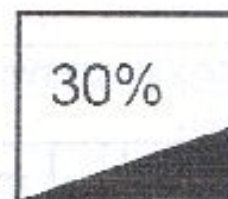
- A. może wyłączyć wszystkie światła zewnętrzne
- B. obowiązany jest włączyć światła awaryjne
- C. powinien włączyć światła pozycyjne

14. Zachowanie szczególnej ostrożności to zasada:

- A. polegająca na zwiększeniu uwagi i dostosowaniu zachowania uczestnika ruchu do warunków i sytuacji zmieniającej się na drodze, w stopniu umożliwiającym odpowiednio szybką reakcję
- B. polegająca na tym, że należy pamiętać, iż inni uczestnicy ruchu mogą się nie zastosować do przepisów ruchu drogowego
- C. którą należy stosować zbliżając się do skrzyżowania

15. Przedstawiony poniżej znak ostrzega:

- A. przed znacznym spadkiem podłużnym toru tramwajowego
- B. o znacznym wzniesieniu toru tramwajowego
- C. o pochyleniu torowiska na łuku



16. Kierujący tramwajem zbliżając się do autobusu, który stoi na przystanku i sygnalizuje zamiar zmiany pasa ruchu powinien:

- A. ułatwić autobusowi włączenie się do ruchu, bez względu na rodzaj obszaru
- B. w obszarze zabudowanym zmniejszyć prędkość, a w razie potrzeby zatrzymać się
- C. poza obszarem zabudowanym ustąpić pierwszeństwa autobusowi, jeżeli wyjeżdża z zatoki

17. Przyczyną braku rozruchu pociągu tramwajowego podczas jazdy ukrotnionej może być:

- A. brak napięcia w sieci trakcyjnej
- B. niewłaściwe ustawienie nawrotników w wagonach doczepnych
- C. zanik napięcia sterowania w wagonie prowadzącym

18. Voltomierz na pulpicie służy do pomiaru napięcia:

- A. akumulatorów
- B. sieci trakcyjnej
- C. prądnic

19. Przyczyną iskrzenia na sieci podczas jazdy może być:

- A. oszronienie sieci
- B. słaby docisk pantografu
- C. zaczepiona linka odciągowa pantografu

20. Zwarcie w luzowniku powoduje:

- A. wyłączenie wyłącznika samoczynnego na tablicy rozdzielczej
- B. brak możliwości rozruchu wagonu
- C. świecenie lampki „szczeki” na pulpicie

21. Słuki trakcyjne w wagonach tramwajowych przystosowane są:

- A. do pracy parami
- B. do łączenia szeregowego
- C. do łączenia szeregowo-równoległego

22. Kierujący tramwajem, powinien przełączyć światła drogowe na światła mijania:

- A. gdy z przeciwka zbliża się kolumna pieszych
- B. gdy z przeciwka zbliża się pojazd zaprzęgowy
- C. gdy z przeciwka nadjeżdża pojazd szynowy i zachodzi możliwość oślepienia kierującego

23. Obniżona skuteczność hamowania szczękowego może być spowodowana:

- A. uszkodzeniem luzownika
- B. niewłaściwą regulacją szczek hamulcowych
- C. spadkiem napięcia baterii poniżej wartości dopuszczalnej

24. Luzownik hamulca szczękowego na wózku jest:

- A. zamontowany na amortyzatorach
- B. elementem stałym wózka
- C. zamocowany na sztywno za pomocą śrub

25. Przedstawiony poniżej znak może być ustawiony przed:

- A. zwrotnicą eksploatowaną jednostronnie przez ruch pasażerski
- B. przejazdem kolejowym
- C. skrzyżowaniem z drogą główną



26. Przy omijaniu stojących tramwajów, motorniczy:

- A. powinien być przygotowany, że zza stojącego tramwaju może wyjechać pojazd

- B. powinien ostrzegać dzwonkiem zewnętrznym
- C. powinien zachować szczególną ostrożność

27. W przypadku zablokowania osi zestawu kołowego pierwszą czynnością kierującego tramwajem jest :

- A. powiadomienie Centrali Ruchu
- B. ręczne rozhamowanie luzownika blokującej osi i ruszenie tramwajem z miejsca celem sprawdzenia czy nastąpiło odblokowanie osi
- C. ręczne rozhamowanie wszystkich luzowników w wagonie

28. Hamulec szynowy powinien być zawieszony:

- A. 8 do 12 mm od główki szyny
- B. 15 do 28 mm od główki szyny
- C. 25 do 38 mm od główki szyny

29. Jedną z przyczyn wykojenia tramwaju przejeżdżającego przez zwrotnicę, może być:

- A. duża prędkość
- B. nieprzyleganie iglic zwrotnicy
- C. ilość wagonów w składzie pociągów

30. Czy dozwolone jest cofanie wagonami tramwajowymi na zwrotnicy sprężynowej:

- A. tak - bez żadnych ograniczeń
- B. nie
- C. tak - pod warunkiem przejechania wszystkimi kołami za zwrotnicę

31. W przypadku spychania uszkodzonego wagonu w mieście:

- A. za skutki wynikłe z niezrozumienia sygnałów pomiędzy prowadzącym a pilotem odpowiedzialny jest tylko pilot
- B. drzwi spychanego i spychającego wagonu powinny być zamknięte, a w wagonach tych zabrania się przewożenia ludzi
- C. przejeżdżając przystanek należy zmniejszyć szybkość i podać sygnał ostrzegawczy dzwonkiem

32. Przedstawione znaki dla kierujących tramwajem umieszczone mogą być przed:

- A. każdą sygnalizacją kierującą ruchem
- B. sygnalizacją włączaną przez tramwaj
- C. sygnalizacją wzbudzaną przez tramwaj

33. Wymijania tramwajów zabrania się na zwrotnicy:

- A. prawoskrętnej
- B. lewoskrętnej przekładanej ręcznie
- C. lewoskrętnej sterowanej elektrycznie

34. Skracając w lewo, w drogę poprzeczną, kierujący tramwajem ustępuje pierwszeństwa:

- A. pieszym przechodzącym jezdnię drogi na którą wjeżdża
- B. rowerzystom, którzy jadą przejazdem dla rowerzystów na drodze na którą wjeżdża
- C. pojazdom jadącym na wprost na skrzyżowaniu dróg równorzędnych

35. Sprzęg wagonowy zamontowany jest do konstrukcji :

- A. nadwozia pod pomostem
- B. ramy wózka
- C. nadwozia i podwozia

36. Napęcie w odłączniku pantografu wynosi:

- A. 40 V z przetwornicy
- B. 600 V z sieci trakcyjnej
- C. 24 V z baterii akumulatorów

37. Jeżeli z pętli tramwajowej wyjeżdża na jezdnię tramwaj, to:

- A. tramwaj włącza się do ruchu
- B. jadący drogą ma pierwszeństwo
- C. jadący jezdnią rowerzysta ma obowiązek ustąpić pierwszeństwa tramwajowi

38. W sprawne światła mijania i drogowe powinny być wyposażone tramwaje:

- A. służbowe, które służą do ściągania z linii uszkodzonych wagonów
- B. wszystkie kursujące na linii
- C. tylko te, których linie wybiegają poza granice miasta

39. Każdy wagon tramwajowy, który wyjeżdża na trasę:

- A. musi być wyposażony w dwa reflektory
- B. musi być wyposażony z obu stron w światła kierunkowskazów
- C. może mieć jeden reflektor, jeżeli jest umieszczony pośrodku z przodu wagonu

40. Błokada jazdy:

- A. może być włączona przy zjeżdżaniu awaryjnym do zajezdni
- B. może być wyłączona gdy w wagonie jest bardzo dużo pasażerów
- C. powinna być zawsze włączona, gdy wagon przeznaczony jest do przewozu pasażerów

41. W przypadku jazdy trasą zamienną motorniczy powinien:

- A. zatrzymać tramwaj na wszystkich przystankach będących na tej trasie
- B. zatrzymać tramwaj tylko tam, gdzie zażądali tego pasażerowie
- C. informować pasażerów o trasie przejazdu

42. Urwanie linki odciągowej pantografu:

- A. powoduje niepewny styk pantografu z siecią trakcyjną
- B. może być przyczyną uszkodzenia sieci trakcyjnej
- C. uniemożliwia odciągnięcie pantografu od sieci trakcyjnej

43. Jak powinien postąpić motorniczy w czasie zaniku prądu w sieci trakcyjnej:

- A. niezwłocznie zawiadomić Centralę Ruchu
- B. starać się zjechać przy pomocy akumulatora
- C. zawsze czekać na przyjazd pociągu sieciowego

44. Cewka luzownika jest zasilana napięciem:

- A. 24 V
- B. 40 V
- C. 12 V

45. Zwarcie w obwodzie silnika przetwornicy w jednym wagonie pociągu tramwajowego

spowoduje:

- A. brak pracy w wszystkich przetwornic w pociągu tramwajowym
- B. brak pracy uszkodzonej przetwornicy
- C. przepalenie bezpiecznika silnika przetwornicy w uszkodzonym wagonie

46. Zbliżając się do autobusu stojącego na przystanku, kierujący tramwajem powinien:

- A. spodziewać się, że zza autobusu mogą wyjść piesi
- B. poza obszarem zabudowanym dawać sygnały dźwiękowe w celu ostrzeżenia pieszych
- C. upewnić się, czy jest bezpieczny odstęp

47. Podniesiony pantograf powinien być w składzie ukrotnionym:

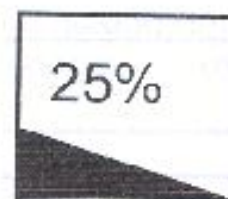
- A. tylko na pierwszym wagonie
- B. na wszystkich wagonach bez mostkowania
- C. tylko na pierwszym wagonie w składzie dwuwagonowym i przy mostkowaniu

48. Odległość dolnej krawędzi odgarniacza od główki szyny może wynosić:

- A. 10 cm
- B. 12 cm
- C. 13 cm

49. Przedstawiony poniżej znak ostrzega:

- A. przed znacznym spadkiem toru tramwajowego
- B. o pochyleniu torowiska na łuku
- C. o znacznym podłużnym wzniesieniu toru tramwajowego



50. Działanie hamulca szczękowego w wagonach tramwajowych należy sprawdzić poprzez:

- A. puszczenie pedału czuwaka przy prędkości wagonu ok. 5 km/h, aż do momentu zatrzymania się pojazdu
- B. puszczenie pedału czuwaka przy prędkości wagonu ok. 5 km/h i wciśnięcie do ogranicznika pedału hamulcowego
- C. puszczenie pedału czuwaka przy prędkości wagonu ok. 5 km/h i ponownym jego wciśnięciu (przy niektórych typach tramwajów)

51. W uszkodzonym wagonie, który będzie holowany dźwignię luzowników należy opuścić:

- A. przed sprzęgnięciem z innym wagonem
- B. po sprzęgnięciu z innym wagonem
- C. nie opuszczać - zawsze pozostawić w pozycji zahamowanej

52. Uszkodzenie obwodu obcego wzbudzenia objawia się:

- A. szarpaniem przy przejściu z rozruchu na wybieg
- B. szarpaniem przy przejściu z wybiegu na hamowanie
- C. szarpaniem przy przejściu z hamowania na rozruch

53. Które z hamulców należy sprawdzić na terenie zajezdni:

- A. szynowe

- B. szczękowe
- C. elektrodynamiczne

54. Brak możliwości ponownego załączenia przetwornicy może być spowodowany:

- A. rozładowaniem baterii
- B. blokadą przekształtnika
- C. wyłączeniem wyłącznika samoczynnego zabezpieczającego stycznik przetwornicy na tablicy rozdzielczej

55. Wysoka temperatura powietrza może spowodować:

- A. wyboczenie szyny
- B. uszkodzenie pantografu
- C. duże zwisy przewodu jezdnego sieci trakcyjnej

56. Do połączenia wagonów służą:

- A. sprzęgi głowicowe
- B. sprzęgi kuliste
- C. sprzęgi typu Alberta

57. Wymijanie się wagonów na zwrotnicy najazdowej z odgałęzieniem toru w lewo jest:

- A. dozwolone bez ograniczeń
- B. bezwzględnie zabronione
- C. dozwolone na skrzyżowaniach o ruchu kierowanym, przy zachowaniu szczególnej ostrożności, jeżeli przepisy wewnętrzne przedsiębiorstwa nie stanowią inaczej

58. Światła kierunkowskazów w wagonie tramwajowym powinny świecić:

- A. pulsująco
- B. światłem ciągłym, gdy świecą wszystkie
- C. pulsująco, ale tylko w przypadkach awaryjnych

59. Kontrolka wskazuje poślizg kół bieżących:

- A. zawsze
- B. nie zawsze
- C. jeżeli jest różnica poślizgu kół między wózkami napędowymi

ZASADY PROWADZENIA OŚRODKA SZKOLENIA

(znajomość programów szkolenia)

*obowiązujące od 10-01-06 r. oraz od dnia wejścia w życie ustawy o swobodzie działalności gospodarczej/
(5 pytań)*

- 1. Szkolenie osób ubiegających się o uprawnienia do kierowania tramwajem prowadzone jest na podstawie:**
 - A. zezwolenia
 - B. upoważnienia
 - C. wpisu do rejestru przedsiębiorców prowadzących ośrodek szkolenia kierowców
- 2. Wpis osoby do ewidencji instruktorów oraz wydawanie legitymacji realizuje:**
 - A. wojewoda
 - B. starosta
 - C. marszałek województwa
- 3. Nadzór nad przeprowadzaniem egzaminów państwowych, sprawdzających kwalifikacje osób ubiegających się o uprawnienia do kierowania pojazdem, sprawuje:**
 - A. wojewoda
 - B. starosta
 - C. marszałek województwa
- 4. Nadzór nad szkoleniem osób ubiegających się o uprawnienie do kierowania pojazdem silnikowym lub tramwajem sprawuje:**
 - A. wojewoda
 - B. starosta
 - C. marszałek województwa
- 5. Przedsiębiorca, którego wykreślono z rejestru przedsiębiorców prowadzących ośrodek szkolenia kierowców, może uzyskać ponowny wpis do tego rejestru nie wcześniej niż po upływie:**
 - A. 5 lat od dnia wydania decyzji
 - B. 3 lat od dnia wydania decyzji
 - C. 2 lat od dnia, w którym decyzja stała się ostateczna
- 6. Potwierdzenia na karcie przeprowadzonych zajęć dokonuje:**
 - A. lekarz systemu lub pielęgniarka systemu
 - B. ratownik drogowy
 - C. instruktor
- 7. Ośrodek szkolenia kierowców przechowuje karty przeprowadzonych zajęć lub ich kopie przez okres co najmniej:**
 - A. 12 miesięcy od dnia dokonania w nich ostatniego wpisu
 - B. 18 miesięcy od dnia dokonania w nich ostatniego wpisu
 - C. 24 miesięcy od dnia dokonania w nich ostatniego wpisu
- 8. Kopie kart osób, które przerwały szkolenie, przechowuje się przez okres od dnia dokonania w nich ostatniego wpisu:**

- A. 12 miesięcy
- B. 18 miesięcy
- C. 24 miesięcy

9. Ośrodek szkolenia kierowców przechowuje książkę ewidencji osób szkolonych przez okres co najmniej:

- A. 12 miesięcy od dnia dokonania w nich ostatniego wpisu
- B. 10 lat od dnia dokonania w nich ostatniego wpisu
- C. 50 lat od dnia dokonania w nich ostatniego wpisu

10. Ośrodek szkolenia kierowców przechowuje książkę ewidencji osób szkolonych:

- A. 15 miesięcy od daty rezygnacji z prowadzenia szkolenia kierowców
- B. 10 lat od daty dokonania w niej ostatniego wpisu
- C. trwale

11. Osoby powinny być każdorazowo rejestrowane w książce ewidencji osób szkolonych, jeżeli rozpoczynają

- A. szkolenie teoretyczne
- B. szkolenie dodatkowe
- C. mające wydane zaświadczenie ukończenia szkolenia – przed rozpoczęciem dalszego szkolenia

12. Szkolenie w zakresie ustalonym przez osobę szkoloną i kierownika ośrodka szkolenia kierowców przeprowadza się w:

- A. szkoleniu podstawowym
- B. szkoleniu dodatkowym
- C. szkoleniu uzupełniającym

13. Zajęcia praktyczne mogą być prowadzone z osobą posiadającą przy sobie:

- A. wyłącznie dowód osobisty oraz kartę szkoleniową
- B. wyłącznie legitymację szkolną
- C. kartę przeprowadzonych zajęć

14. W trakcie szkolenia praktycznego przepisy zabraniają obecności (poza instruktorami i osobą szkoloną/ osobami trzecimi z wyjątkiem:

- A. jednego dodatkowego uczestnika kursu
- B. tłumacza, jeżeli osoba szkolona nie włada językiem polskim w stopniu umożliwiającym prowadzenie szkolenia
- C. kierownika ośrodka szkolenia kierowców

15. W trakcie szkolenia kandydatów na kierowców w pojeździe mogą znajdować się wyłącznie instruktor i osoba szkolona oraz:

- A. kierownik jednostki szkolącej
- B. osoba sprawująca w imieniu starosty nadzór w zakresie szkolenia
- C. jeden dodatkowy uczestnik kursu

16. W czasie zajęć praktycznych:

- A. instruktor może szkolić tylko jedną osobę
- B. w pojeździe mogą znajdować się kandydaci na instruktorów wraz z ich wykładowcą
- C. w pojeździe może znajdować się tłumacz języka migowego, jeżeli osoba szkolona jest g

huchoriema

17. Instruktor może szkolić jednocześnie na placu manewrowym:

- A. dwóch kandydatów na kierowców
- B. tylko jednego kandydata na kierowcę
- C. nie ma określonej liczby osób szkolonych na placu manewrowym

18. Po zakończeniu części praktycznej egzaminu wewnętrznego instruktor przeprowadzający egzamin:

- A. wypełnia kartę przebiegu egzaminu
- B. omawia z osobą egzaminowaną popełnione przez nią błędy
- C. zawsze ustala dalszy zakres szkolenia

19. Szkolenie podstawowe lub dodatkowe może rozpocząć osoba, która posiada:

- A. wymagany przepisami ustawy wiek
- B. orzeczenie lekarskie o braku przeciwwskazań zdrowotnych do kierowania pojazdem
- C. pisemną zgodę rodziców lub opiekuna, jeżeli nie ukończyła 18 lat

20. Osoba ubiegająca się o prawo jazdy podlega szkoleniu dodatkowemu – po uzyskaniu negatywnego wyniku z części teoretycznej lub odpowiednio z części praktycznej egzaminu państwowego:

- A. każdorazowo po uzyskaniu wyniku negatywnego
- B. każdorazowo po dwukrotnym uzyskaniu wyniku negatywnego
- C. każdorazowo po trzykrotnym uzyskaniu wyniku negatywnego

21. Liczba godzin szkolenia dodatkowego nie może być mniejsza niż:

- A. 5 godz. szkolenia teoretycznego
- B. 10 godz. szkolenia teoretycznego
- C. 15 godz. szkolenia teoretycznego

22. Liczba godzin szkolenia dodatkowego nie może być mniejsza niż:

- A. 5 godz. szkolenia praktycznego
- B. 10 godz. szkolenia praktycznego
- C. 15 godz. szkolenia praktycznego

23. Łączny czas zajęć praktycznych prowadzonych przez instruktora w ciągu doby nie może przekraczać:

- A. 6 godzin
- B. 8 godzin
- C. 9 godzin, w tym 1 godzina odpoczynku pomiędzy zajęciami

24. Łączny czas pracy instruktora w ciągu doby nie może być dłuższy niż:

- A. 8 godzin
- B. 12 godzin
- C. 8 godzin zajęć praktycznych i 4 godziny zajęć teoretycznych

25. Po przeprowadzonym szkoleniu instruktor przeprowadza egzamin wewnętrzny:

- A. na podstawie wewnętrznego regulaminu ośrodka szkolenia kierowców zatwierdzonego przez Starostę
- B. z zasadami określonymi dla egzaminu państwowego na prawo jazdy w zakresie części

- teoretycznej
C. z zasadami określonymi przez kierownika jednostki szkolącej
- 26. Część praktyczna egzaminu wewnętrznego obejmuje następującą liczbę zadań egzaminacyjnych przewidzianych dla egzaminu państwowego na prawo jazdy bez względu na ilość popełnionych błędów /:**
- A. jedno
 - B. dwa
 - C. wszystkie
- 27. Instruktor prowadzący jest obowiązany do:**
- A. przeprowadzenia co najmniej 50% szkolenia praktycznego dla danej osoby szkolonej
 - B. przeprowadzenia 50% szkolenia praktycznego i 50% szkolenia teoretycznego dla danej osoby szkolonej
 - C. przeprowadzenia egzaminu wewnętrznego lub uczestniczenia w nim
- 28. Instruktor podlega kontrolnym badaniom:**
- A. psychologicznym corocznie po ukończeniu 65 roku życia
 - B. lekarskim w wieku od 55 lat do 65 lat – co dwa lata
 - C. lekarskim i psychologicznym co 5 lat do 65 roku życia a następnie corocznie
- 29. Plac manewrowy ośrodka szkolenia kierowców, przy szkoleniu w zakresie pozwolenia, powinien:**
- A. być wyłączony z ruchu pojazdów innych niż przeznaczone do nauki jazdy
 - B. umożliwić jazdę tramwajem na odcinku o długości co najmniej 50 m
 - C. posiadać co najmniej jeden pojazd przystosowany do nauki jazdy
- 30. Godzina szkolenia osób obiegających się o uprawnienia do kierowania pojazdem wynosi:**
- A. zawsze 45 minut
 - B. 45 minut przy szkoleniu teoretycznym i 60 minut przy szkoleniu praktycznym
 - C. 45 minut przy szkoleniu praktycznym i 60 minut przy szkoleniu teoretycznym
- 31. Liczba godzin zajęć teoretycznych przy pozwoleniu nie może być mniejsza niż:**
- A. 30, w tym co najmniej 4 godz. szkolenia teoretycznego i ćwiczeń w zakresie udzielania pierwszej pomocy
 - B. 30, w tym co najmniej 2 godz. ćwiczeń w zakresie udzielania pierwszej pomocy
 - C. 20, w tym co najmniej 2 godz. ćwiczeń w zakresie udzielania pierwszej pomocy